

# Strasbourg EUROMÉTROPOLE

33 communes, un même territoire

N° 13 / JUIN-JUILLET-AOÛT 2017

> ANIMATIONS

## Mille feux dans les communes

Saison de toutes les fêtes,  
l'été prend ses aises dans toute l'Eurométropole

> RACING

La rénovation  
de la Meinau à l'étude

> ÉNERGIE

La tour Elithis,  
une visite très positive



EXPERIMENTEZ

LES MOBILITES

DU FUTUR



Accès grand public au Palais de la Musique et des Congrès  
à partir du 21 juin (midi)

Programme des animations sur [eurooptimist.eu](http://eurooptimist.eu) et [strasbourg.eu](http://strasbourg.eu)



Strasbourg, France | 19-22 June 2017

Strasbourg  
eurooptimist ITS FRANCE



STRASBOURG  
CONVENTION  
EXHIBITION CENTRE



STRASBOURG  
Green  
Attitude  
EUROMETROPOLE

#ITSStrasbourg17



# Sommaire

**EN COUVERTURE**  
À l'image du Festival des arts de la rue, une multitude d'événements va rythmer votre été.

## ÉDITO

| 05 |



Retrouvez ce magazine en version interactive ainsi que les numéros précédents sur [www.strasbourg.eu](http://www.strasbourg.eu)



Rejoignez-nous sur [www.facebook.com/strasbourg.eu](http://www.facebook.com/strasbourg.eu) (actus, vidéos, événements incontournables ou insolites)

**DIRECTEUR DE LA PUBLICATION**  
Jean-François Lanneluc

**RÉDACTEUR EN CHEF**  
Thomas Calinon

**RÉDACTRICE EN CHEF ADJOINTE**  
Stéphanie Peurière

**RÉDACTION**  
Léa Davy, Véronique Kolb, Pascal Simonin

**PHOTOS**  
Jérôme Dorkel

**PHOTO DE UNE**  
Elyxandro Cegarra

**TRADUCTION**  
Arobase

**CRÉATION MAQUETTE**  
Voituriez & Obringer

**MISE EN PAGE**  
Ligne à Suivre, Candice Vocoret

**ONT COLLABORÉ À CE NUMÉRO**  
Rédaction : Thomas Flagel, Lisette Gries, Pascale Lemerle, Jean de Miscal, Christina Molle, Camille Simon  
Photos : Jean-René Denliker, Geneviève Engel, Jean-François Badias, Frédéric Maigrot, Philippe Schalk, Philippe Stirnweiss, Thierry Suzan

**IMPRESSION**  
Maury Imprimeur

**RÉGIE PUBLICITAIRE**  
BKN : 03 90 22 93 30  
[www.bkn.fr](http://www.bkn.fr)

**TIRAGE**  
273 000 exemplaires

**DIFFUSION**  
Impact Média Pub

**DÉPÔT LÉGAL**  
2<sup>e</sup> trimestre 2017  
ISSN : 2428-2340

## LES ACTUELLES

| 08 |  
| 11 |

- > À Schiltigheim, le projet de médiathèque en marche
- > Trois nouvelles réformes pour l'habitat



## DOSSIER

| 16 |  
| 19 |



### Été

Les rendez-vous à ne pas rater dans l'Eurométropole



## EUROPTIMIST

| 21 |  
| 28 |



L'aviation d'affaires décolle à Entzheim



## GRAND ANGLE

| 12 |  
| 13 |

- > Nouvelles pistes pour favoriser la pratique du vélo



## TRIBUNES

| 29 |  
| 30 |

Opportunité exceptionnelle de bénéficier d'une TVA à 5,5% pour l'acquisition de votre résidence principale\*

\*Sous condition de plafond de ressources.

**TVA  
5,5%**



RÉSIDENCE  
**LES PETITES FERMES** • STRASBOURG  
Koenigshoffen

HABITER - INVESTIR / Programmes Résidentiels

**la canopee**  
PLACE DE HAGUENAU

**OFFREZ-VOUS LA PLUS BELLE VUE DE STRASBOURG**

APPARTEMENTS SUR MESURE  
INVESTISSEMENTS LOCATIFS

**PLS**

**À CHACUN SON ART DE VIVRE !**

# Décollez en deux temps trois mouvements



## AVEC TER ET LA CTS

Tous les jours, TER et la CTS vous emmènent à l'aéroport d'Entzheim depuis Strasbourg. Entre 5h20 et 22h00, jusqu'à 4 navettes par heure vous permettent de prendre votre vol en toute sérénité ! Et avec le billet aéroport tram+train à 4,30 €, vous bénéficiez également de la libre circulation en tram et bus CTS pendant 1h30.

[alsace.ter.sncf.com](http://alsace.ter.sncf.com) - [cts-strasbourg.eu](http://cts-strasbourg.eu) - [vialsace.eu](http://vialsace.eu)





## RACING: DAS GROSSE COMEBACK!

Von Spiel zu Spiel wuchs die Begeisterung, bis sie bei der Siegesfeier in einen wahren Freudentaumel mündete. Mit seinem Sieg am 19. Mai 2017 und dem Aufstieg in die Erste Liga nimmt der Racing Club Strasbourg Alsace seinen Platz in der Elite des französischen Fußballs wieder ein. Diese Wiedergeburt verdanken wir zuerst den Managern des Vereins, allen voran Marc Keller. Der Racing Club ist nicht nur der Verein einer Stadt und einer Metropole, sondern einer ganzen Region. Er ist sportliches und kulturelles Erbe, stiftet Identität und trägt ganz erheblich zur Bekanntheit unserer Stadt in Frankreich bei. Deshalb haben die Eurometropole, die Stadt und die Region den RC immer nach Kräften unterstützt und den Verein in der langen Zeit des Wiederaufbaus treu begleitet. Dies wird die Eurometropole, nach dem Vorbild der Vereinsmanager und im Geiste eines verantwortlichen und soliden Handelns, auch in Zukunft tun. In diesem Zusammenhang soll auch über die notwendig gewordene Sanierung des Stade de la Meinau nachgedacht werden, ohne dabei die angemessene Verwendung öffentlicher Gelder aus den Augen zu verlieren. Der Racing Club, und der Sport ganz allgemein – genau wie die Kultur- und Freizeitangebote unserer Stadt – sind wichtig für den Zusammenhalt und das Wohlbefinden unserer Bürger. Über 200.000 Menschen fanden im Mai den Weg in das Meinau-Stadion und unsere anderen großen Sportstätten wie die Rhénus-Sport-Arena oder die Schwimmhalle Schiltigheim, um die Spiele unseres Basketballteams SIG, des Internationalen Tennisturniers der Damen und die Wettkämpfe der französischen Schwimmmeisterschaften zu verfolgen. Ein Hoch also auf den Sport – und dem Racing Club, zurück unter den Großen des französischen Fußballs, eine erfolgreiche Saison 2017/2018!

**Robert Herrmann**



## RACING: THE GREAT COMEBACK!

From one match to the next, the excitement built up, and then, in the final match, victory was ours! With its win on May 19th and its move up to League One, Racing Club Strasbourg Alsace has rejoined the elite ranks of French football. We owe this comeback first and foremost to the managers, led by Marc Keller. Racing is the club of a city, a metropolis, but also of an entire Region. It is part of our sporting and cultural heritage, a marker of identity, and a powerful element of Strasbourg's reputation in France. And that's why the Eurometropolis, like the City and the Region, have always supported Racing and remained steadfastly loyal throughout its reconstruction. Like the managers of the club, the Eurometropolis will continue this effort in a spirit of responsibility and good management, including the process of considering the required renovation of the Meinau Stadium, while remaining mindful of the proper use of taxpayers' money. Racing, and sports in general, like culture and leisure activities, are important to the cohesion and well-being of a community. This May, over 200,000 fans filled the stands at the Meinau Stadium, as well as those of Rhénus Sports, home of the SIG basketball team. Others enjoyed the Internationaux de Strasbourg women's tennis tournament, or visited the Schiltigheim swimming pool to watch the French Swimming Championship. So, long live sports, and here's wishing a great season to Racing, back with the best!

**Robert Herrmann**



PHOTO JÉRÔME DORKEL

De match en match l'engouement montait, et, au final, la fête a été si belle. Inattendue en début de saison, palpable à la fin de l'hiver, espérée au printemps, la possible montée du Racing, de notre Racing, en Ligue 1, était dans toutes les conversations jusqu'à cette explosion de bonheur le 19 mai dernier. Strasbourg retrouve l'élite après des années de crises et une descente aux enfers qui auraient pu conduire à la disparition pure et simple du club. Cette renaissance nous la devons d'abord aux dirigeants, Marc Keller en tête. Depuis 2012, avec patience, modestie, talent, ils ont construit un projet ambitieux et raisonnable. Ils ont redonné au Racing des couleurs, de la fierté, une visibilité, une atmosphère apaisée et très professionnelle. Le Racing est le club d'une ville, d'une métropole, mais aussi de toute une Région. Il est un patrimoine sportif, culturel, un marqueur d'une identité et un élément fort de la notoriété de Strasbourg en France. Il appartient à toutes et tous, dépassant très largement le cercle, certes nombreux, des amateurs de foot. Il parle aux jeunes, aux plus anciens, aux gens issus de toutes les couches de la société, brassant les populations et dépassant les différences. C'est pour cela que personne n'est indifférent à son sort, dans les grandes victoires comme dans les pires défaites. C'est aussi pour cette raison que l'Eurométropole, comme la Ville et la Région ont toujours soutenu fortement le Racing

et qu'elles l'ont accompagné fidèlement dans sa longue reconstruction. Elles le devaient à ce qui constitue une part de notre histoire, aux dizaines de milliers de ses fidèles spectateurs et à ce qui est un élément incontournable du rayonnement de notre agglomération. À l'image des dirigeants du club, l'Eurométropole poursuivra cet effort dans un esprit de responsabilité et de bonne gestion, y compris dans la réflexion d'un réaménagement nécessaire du stade de la Meinau, en restant soucieux de la bonne utilisation de l'argent public. Le Racing, le sport en général, comme la culture et les loisirs, sont des éléments de cohésion et de bien-être. En ce mois de mai ce sont plus de 200 000 personnes qui auront fréquenté les tribunes de la Meinau, du Rhénus Sports pour suivre la SIG, celles des Internationaux de tennis féminin comme celles de la piscine de Schiltigheim à l'occasion des Championnats de France de natation. Il s'agit là d'une réalité dont nous pouvons être heureux et qu'il faut prendre en compte dans la conduite de nos politiques publiques. Je souhaite au Racing une belle saison 2017-2018 pour son retour parmi les plus grands. Elle sera certainement difficile et le club aura besoin tout au long de l'année de ce soutien populaire qui lui a été si précieux pour sa montée historique.

**Robert Herrmann**  
Président de l'Eurométropole

Vendenheim - Arpège



- Appartements du 2 au 4 pièces
- 5 appartements Seniors avec prestations adaptées

**PRENEZ RENDEZ-VOUS DÈS À PRÉSENT :**

Votre conseillère de vente vous accompagne dans votre projet immobilier

Lingolsheim - Bel'Air



**Votre appartement à partir de 103 500 €  
parking inclus !**

TVA  
**7%**  
Accession

**APPARTEMENT DÉCORÉ À VISITER SUR RDV**

12 rue Maria Callas 67380 Lingolsheim - Écoquartier des Tanneries  
Accès par route de la rivière

Renseignements 7 jours sur 7

**0973 019 202\***

[bpd-marignan.com](http://bpd-marignan.com)



Loi  
**PINEL**  
Réduction  
d'impôt

PTZ +  
**0%**  
Prêt à taux  
zéro

BPD Marignan SAS - RCS Nanterre 412 842 684. Document et informations non contractuels. LOI PINEL Sous réserve de la publication officielle des textes, le non-respect des engagements de location entraîne la perte du bénéfice des incitations fiscales. Informations complémentaires disponibles sur les espaces de vente. © Illustration réalisée par LD3D. Réalisation : A.S Communication. \*Appel non surtaxé.

**Forfait Week-end à 18€  
pour votre stationnement  
au parking Sainte Aurélie Gare  
du vendredi 13h au lundi 23h59.**

**Week-end escapade à Paris, Toulouse, Lyon,**

**Rennes, Lille ou Aix en Provence...**

**Profitez du forfait week-end à 18€**



[www.parcus.com](http://www.parcus.com)

**18€  
We**

Omr-Design

Chez Parcus, vous avez la meilleure place.



**parcus**



PHOTO PHILIPPE SCHALK

## TRANSPORTS

## La ligne 15 modernisée

Depuis le 29 avril, la ligne de bus n°15 est devenue la ligne n°1 (L1). Elle relie toujours Lingolsheim (arrêt Alouettes) à Strasbourg-Robertsau (arrêt Boecklin) en 1h environ mais son itinéraire a été modernisé. Cinq kilomètres de voies dédiées ont été créés et 25 carrefours ont été équipés de feux prioritaires pour les bus. Les quatre arrêts les plus fréquentés de la ligne 15 (Tanneries, Hôpitaux civils, Étoile-Bourse, Observatoire) ont aussi été pourvus de distributeurs automatiques de titres de transport et toutes les stations disposent d'un affichage en temps réel, pour connaître l'arrivée des prochains bus.



PHOTO JÉRÔME DORKEL

## NATATION

## Un champion comme prof

Alain Bernard, le champion olympique de natation, a donné un cours aux élèves de l'Eurométropole à la piscine de Schiltigheim. À l'endroit même où se sont tenus, du 23 au 28 mai, les championnats de France Élite. Partager sa passion, donner envie aux enfants de découvrir et de pratiquer son sport est tout naturel pour le champion, qui s'est plié à l'exercice avec un plaisir évident. Les enfants, eux, en sont repartis avec, plus que jamais, l'envie de se jeter à l'eau.



PHOTO JÉRÔME DORKEL

## INTERNATIONAUX DE STRASBOURG

## Duel d'Australiennes

Deux ans après avoir conquis un premier titre sur les courts du TCS, Samantha Stosur y est revenue pour un deuxième succès, acquis face à sa compatriote Daria Gavrilova, qui avait écarté en demi-finale la Française Caroline Garcia. Ce duel entre Australiennes a pris le temps de durer, puisque c'est après 2h45 de jeu que les deux joueuses ont décidé qu'il était temps de passer à autre chose et de penser à Roland-Garros. Le double est revenu à une autre paire australienne, Ashleigh Barty et Casey Dellacqua.

La petite histoire ne dit pas si, devant ce déferlement de joueuses venues de Brisbane ou de Sidney, les IS vont adopter à l'avenir un kangourou pour mascotte, sur un terrain habituellement plutôt dédié au crocodile...



PHOTO JÉRÔME DORKEL

## RACING

## La vie en bleu

Neuf ans après avoir quitté la Ligue 1, et traversé accessoirement des heures assez sombres, le Racing a retrouvé le Nirvana de l'élite du foot français, au terme d'une victoire pas si facile contre Bourg-en-Bresse (2-1). Le géant Mangane, de la tête, et l'infortuné Kevin Hoggas, contre son camp, ont marqué pour les bleu et blanc, alors ce coquin de Loïc Damour, pourtant formé au RCSA, est venu un peu semer le doute en fin de match. À l'arrivée, la Meinau s'est embrasée, portée par la ferveur de 27 000 spectateurs. Depuis, le monde est bleu, en Alsace au moins. Rendez-vous le 28 juin pour la reprise de l'entraînement, avec un effectif qui aura subi quelques retouches. Et début août, il va falloir se frotter aux gros poissons du championnat. On en salive déjà !

## Entrepreneuriat Des rencontres pour oser

À chaque problème, sa solution.

Pour preuve : « Nous avons remarqué que les habitants des Quartiers prioritaires de la ville (QPV), comme la Meinau ou HautePierre, avaient plus envie qu'ailleurs de créer leur entreprise mais rencontraient des difficultés à trouver des informations pour les y aider, relate Lucile Rogations, déléguée pour le Bas-Rhin de l'Adie, un organisme d'accompagnement et de financement par microcrédit.

Avec Tempo et Bougeons nos boîtes, nous avons décidé d'organiser une demi-journée d'information chaque mois pour leur présenter les structures et les dispositifs d'accompagnement et organiser des ateliers thématiques, sur le business plan ou le statut juridique par exemple. »

Ces « Rencontres autour de la création d'entreprise » ne sont pas uniquement réservées aux habitants des QPV et s'adressent à tous les profils : diplômés ou non, hommes ou femmes, salariés ou demandeurs d'emplois, jeunes ou seniors, quelle que soit la nature du projet.

« Cela a aussi pour objectif de favoriser les rencontres, afin que ces futurs entrepreneurs se créent un réseau professionnel », explique Lucile Rogations.

Les prochaines « Rencontres autour de la création d'entreprise » auront lieu le 7 juillet au Pôle service du quartier des Écrivains à Bischheim, le 4 août à l'Adie de Strasbourg et le 8 septembre au centre socio-culturel du Neuhof.

L.D.

www.adie.org — 01 49 33 17 61

## CULTURE

# La médiathèque Nord en vue

La quatrième médiathèque communautaire s'installera à Schiltigheim fin 2019 sur le site de l'ancien Simply.

Un budget total d'environ 12 millions d'euros, 2520 m<sup>2</sup> sur quatre niveaux, des travaux qui démarrent au deuxième semestre 2017 : la médiathèque Nord sortira de terre route de Bischwiller d'ici la fin 2019. Elle sera la quatrième

équipement d'envergure métropolitaine consacré à la lecture publique, après ceux d'Illkirch-Graffenstaden en 2006, de Strasbourg (presqu'île Malraux) en 2008 et de Lingolsheim en 2009. « La médiathèque répondra aux besoins des quelque 100 000 habitants de la partie

nord de l'agglomération, l'une des plus denses, qui concentre aussi les populations les plus pauvres, c'est-à-dire celles qui ont le plus besoin des équipements culturels publics », souligne Jean-Marie Kutner, maire de Schiltigheim. Sur le site de l'ancien magasin Simply, l'établissement sera intégré à un programme immobilier porté par Vilogia, société anonyme d'HLM. Celui-ci prévoit la construction d'environ 80 logements en accession sociale ou libre ainsi que d'une résidence sociale pour jeunes actifs.

STÉPHANIE PEURIÈRE



L'équipement public sera intégré à un programme immobilier.

O ARCHITECTURE

## « Répondre aux attentes des habitants »

Entretien avec Camille Gangloff, conseillère eurométropolitaine en charge des médiathèques.

### Pourquoi cette 4<sup>e</sup> médiathèque ?

Après l'ouverture des médiathèques Sud, Malraux et Ouest, il s'agit de compléter l'offre en matière de lecture publique sur le territoire de l'Eurométropole, dans un souci d'équité.

Dans le contexte financier contraint que nous connaissons, ouvrir une médiathèque est rare.

C'est donc la réaffirmation d'une volonté politique forte de permettre à toutes et à tous d'avoir facilement accès à l'information et à la culture.

### Comment imaginez-vous les synergies entre l'établissement et les résidences dans lesquelles il s'insère ?

La lecture publique s'est toujours ancrée dans un quartier, un territoire. L'intégration de cette

médiathèque dans un projet immobilier en cœur de ville qui comprendra également des logements, notamment sociaux, n'est qu'un pas de plus en ce sens. Si la médiathèque a vocation à toucher l'ensemble des habitants du nord de l'Eurométropole, elle développera bien sûr des liens particuliers avec ses voisins immédiats, qui nous l'espérons, en seront les premiers usagers.

### Comment va se construire le projet culturel de la médiathèque ?

Ce projet ne fait sens que s'il répond aux attentes des habitants du territoire. Aujourd'hui, nous avons une idée de l'aspect général du bâtiment, mais il nous reste à définir précisément l'identité de cette médiathèque. Nous en avons fixé les grandes orientations : un lieu innovant, tourné

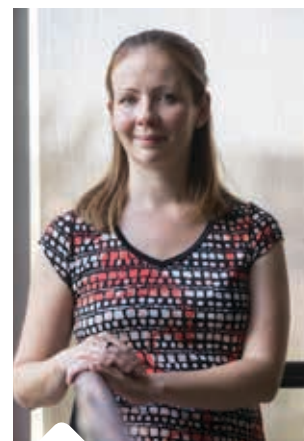


PHOTO JÉRÔME DORKEL

vers le numérique, mais aussi ouvert, convivial, qui s'adresse aux jeunes ainsi qu'aux publics plus éloignés de la lecture. Dans les mois à venir, les habitants et les associations du territoire pourront faire des propositions concrètes pour alimenter ce beau projet.

PROPOS RECCUEILLIS PAR S.P.



# Début de forage à Vendenheim

Fonroche lance le chantier de construction d'une **première centrale permettant de produire de la chaleur et de l'électricité.**

L'Éco-parc rhéan est le théâtre d'une première en France. Fonroche Géothermie, filiale du groupe français Fonroche, y débute en effet la construction de la première centrale de co-génération utilisant l'eau à haute température de nos sous-sols. Le rig de forage installé sur le ban communal de Vendenheim, sur les terrains de l'ancienne raffinerie de Reichstett, va creuser dans le sous-sol jusqu'à une profondeur d'environ 4500 mètres. Une opération qui devrait durer jusqu'en octobre.

## INNOVATIONS TECHNIQUES

Si les résultats sont concluants, comme le laissent penser les études menées jusqu'ici, un second puits sera alors foré, le principe de la géothermie profonde consistant à extraire puis à réinjecter l'eau en circuit fermé. Fonroche annonce



Il faudra 5 mois pour forer le premier puits - DR

que le coût du puits s'élève à 15 millions d'euros, avec un effectif de 40 personnes présentes sur le rig de forage. La construction de la centrale de surface pourrait débuter en mars 2018 pour une mise en service l'année suivante. Les activités de forage géothermique sur le territoire de l'Eurométropole (Electricité de Strasbourg et Fonroche portent plusieurs autres projets) permettront la mise en œuvre d'un certain

nombre d'innovations techniques. Fonroche a par exemple conclu un partenariat avec les entreprises allemandes Herrenknecht et H. Anger's Söhne pour développer une colonne de forage spécifiquement adaptée au milieu urbain, avec une taille réduite et une haute performance acoustique. Elle sera utilisée pour la première fois sur le projet d'Eckbolsheim.

THOMAS CALINON

## CIRCULATION

# Moins de bruit à la Montagne-Verte

La rue des Foulons est une des plus jolies de la Montagne-Verte : beaux immeubles des années 1900, jardinets plantés d'iris, de vignes ou de rosiers, parterres de lavande pour délimiter le trottoir de la route... Sauf qu'au bout, c'est l'autoroute et ses dizaines de milliers de véhicules quotidiens. Et le bruit qui va avec : plus de 70 décibels (db) mesurés par la Direction régionale de l'environnement, de l'aménagement

et du logement (DREAL), bien au-delà des normes réglementaires.

## ÉLEVATION DU MUR

Aussi, pour que les habitants retrouvent un peu de calme, l'État, avec le soutien de l'Eurométropole, du Département et de la Région, a entrepris d'importants travaux pour remplacer les murs antibruit existants. Le mur de 2,5 m sera remplacé par un mur de

5 m, par ailleurs prolongé vers le nord et vers le sud. Objectif : passer en-dessous des 65 db le jour et 60 db la nuit. Carmen, qui habite ici depuis 1984, « espère que ça fera moins de bruit, même si on s'était habitué ». Irène, arrivée il y a cinq ans du Val de Villé, aspire à retrouver un peu de calme : « Ici, la nuit, il est impossible d'ouvrir les fenêtres. Ça va beaucoup diminuer le bruit. C'est génial. » Fin des travaux et retour au calme prévus en juillet. J.D.M.

## Environnement Une vignette à acheter dès maintenant

La pollution extérieure coûte cher, tant financièrement qu'humainement. C'est pourquoi l'Eurométropole, retenue dans l'appel à projet national « Ville et métropole respirable », a engagé, depuis de longues années, des actions transversales pour améliorer la qualité de l'air. Parmi elles, on compte le développement des transports en commun, la promotion du vélo, la réduction du trafic de voiture en entrée de ville, la tarification solidaire et l'abonnement unique CTS-SNCF, mais aussi des actions en matière d'urbanisme, d'énergies, de chauffage... Le transport routier étant responsable d'une part importante des émissions de dioxyde d'azote et de particules fines, la mise en place de la vignette Crit'air, à l'automne, permettra de réguler et de restreindre la circulation lors d'un pic de pollution. Chaque conducteur devra s'équiper du certificat Crit'air, qui est un autocollant rond dont la couleur correspond à une classe de véhicules, définie en fonction des émissions de polluants atmosphériques. La mise en œuvre de ce document national sécurisé est laissée à l'appréciation des collectivités (zones d'application, temporalité...). À Strasbourg, les modalités d'usage font actuellement l'objet d'ateliers de travail et seront dévoilées à la rentrée.

D'ici là, il est bon d'anticiper et de commander le précieux sésame, qui coûte 4,18 euros. V.K.

[www.certificat-air.gouv.fr](http://www.certificat-air.gouv.fr)

# Chantiers pour l'habitat

Alors que l'effort de construction de logements neufs se poursuit, trois réformes vont entrer en vigueur.

Entre 2008 et 2013, l'Eurométropole a gagné plus de 7000 habitants alors qu'elle en perdait par le passé. Pourquoi ? Parce qu'un effort sans précédent a été engagé pour construire des logements neufs. « On est en moyenne à 3200 logements par an, dont la moitié de logements aidés, précise Syamak Agha-Babaei, vice-président en charge de la politique de l'habitat. L'Eurométropole représente plus de la moitié des constructions neuves sur la région Grand-Est. » C'est un cercle vertueux : ces chantiers représentent des emplois, donc de l'attractivité économique, donc du dynamisme démographique. Trois réformes structurantes entrent en vigueur pour amplifier ce mouvement.

## • L'habitat intégré au PLU.

La politique de l'habitat est désormais une composante du Plan local d'urbanisme intercommunautaire (PLUi). Avec comme maîtres-mots la solidarité et la diversité.

« Il faut que le logement social soit disponible partout dans l'Eurométropole et il faut éviter toute monotonie dans les formes urbaines », détaille Syamak Agha-Babaei.

Petits immeubles collectifs, tours, maisons individuelles,



Le logement social se construit désormais en maisons en bande ou petits collectifs - PHOTO THIERRY SUZAN

maisons en bande... Autant de solutions qui permettent à tous de trouver des logements abordables, en cœur d'agglomération comme en deuxième couronne.

## • La lutte contre les logements vacants.

Il existerait

environ 3400 logements vacants depuis plus de trois ans dans l'Eurométropole. Les études montrent que leurs propriétaires sont plutôt des personnes âgées, qui hésitent à mener les travaux de rafraîchissements nécessaires pour remettre

leur bien sur le marché. D'où l'idée de leur accorder des aides financières (jusqu'à 3000 euros de la part de l'Eurométropole, plus des abondements possibles venant des communes), couplées à des déductions fiscales si elles acceptent de faire conventionner le logement pour accueillir des locataires disposant de revenus modestes. L'idée est de créer une filière de logements à vocation sociale dans le parc privé.

## • Les conditions d'attributions de logements sociaux.

À l'heure actuelle, 20 000 demandes de logements sociaux ne sont pas satisfaites. Au-delà des efforts menés en faveur de la construction, il fallait également rendre plus lisibles les conditions d'attribution d'un logement aidé. Un long travail a été mené avec les bailleurs pour mieux informer les demandeurs sur la répartition géographique du parc disponible, harmoniser la liste des pièces justificatives nécessaires pour constituer un dossier et hiérarchiser l'ordre d'instruction des demandes, en fonction de critères sociaux, familiaux mais aussi communaux. La transparence est désormais de mise.

THOMAS CALINON

## LOGEMENT SOCIAL

# Un bailleur centenaire et à la page

Habitat de l'Ill gère actuellement 2500 logements sur le territoire de l'Eurométropole de Strasbourg, et n'entend pas s'arrêter en si bon chemin. La société coopérative fête ses 100 ans (elle a été créée en novembre 1917) et affiche allègrement son rythme de construction : en moyenne, 190 logements

par an, dont les deux-tiers en locatif aidé, le reste en accession à la propriété. Le seuil des 3000 ne tardera pas à être franchi. Habitat de l'Ill répète plus que jamais son objectif, aux allures de slogan : « Un logement pour tous ». « Nous allons continuer à nous engager dans la production de logements

neufs adaptés aux ressources des ménages, appuie Laurent Kohler, directeur général. Nous devons rester un opérateur fort sur le territoire, en relevant de nouveaux enjeux. » Un nouveau projet stratégique a été élaboré, qui couvre la période 2016-2020. De fait, Habitat de l'Ill se diversifie, en proposant de nouveaux

services et métiers. Syndic de propriété, transactions et gestions locatives sont notamment au programme à l'horizon 2018. « Il s'agit de compléter l'accompagnement de nos sociétaires dans leur accession à la propriété », conclut Laurent Kohler.

PASCAL SIMONIN

www.habitatdelill.fr

# La Meinau rénovée ?

La montée actée, une étude est en cours pour évaluer le coût d'une possible modernisation du stade. **Décryptage.**



Plus de 27 000 personnes ont assisté au dernier match de la saison. PHOTO JÉRÔME DORKEL

**S**ans doute convient-il de parler « d'extension-rénovation » pour évoquer le stade dans lequel sera amené à évoluer le Racing Club de Strasbourg Alsace dans le futur. Une étude a été commandée sur ce sujet. D'un coût de 162 000 euros, elle est financée par le club (pour un tiers), l'Eurométropole, la Ville et la Région (pour le reste). L'idée ? Envisager une nouvelle Meinau, qui compterait de 3000 à 6000 places supplémentaires, dont une bonne partie de sièges « à forte valeur ajoutée ». C'est-à-dire susceptibles d'offrir des

prestations supplémentaires en matière d'accueil VIP. Le président Marc Keller avait ce projet en tête depuis quelques temps. La montée du club en Ligue 1 a contribué à accélérer le processus. Ainsi, si les choses vont à leur terme une fois l'étude rendue (en principe fin juin), c'est un projet de stade restructuré qui pourrait être dévoilé. Plusieurs élus concernés ont été conviés à des visites, notamment à Lens, pour se faire un avis sur ce que pourrait proposer cette enceinte modernisée, en termes d'espaces de convivialité.

L'enjeu est important. Pour son retour dans l'élite, le club strasbourgeois annonce en effet un budget prévisionnel de bas de tableau, de l'ordre de 28 à 30 millions d'euros. Pas mieux que Nancy ou Lorient, qui viennent de descendre à l'étage inférieur. Le Racing a donc besoin de ressources supplémentaires pour conforter son rang. Les collectivités en ont conscience et sont prêtes à accompagner ce besoin de croissance, mais sans faire de folies. Premières réponses sous peu. Et calendrier des travaux à suivre...

**PASCAL SIMONIN**

## JEUNESSE

### Encore plus foot

**C'**est un grand classique qui prend encore de l'envergure : l'Été foot dépasse le périmètre des quartiers strasbourgeois (Neuhof, Elsau, Cronembourg, Koenigshoffen) pour gagner quatre communes de l'Eurométropole. Ainsi, Hoenheim, Schiltigheim, Ostwald et Fegersheim rejoignent l'événement organisé par CUS Habitat et Habitation moderne, en partenariat avec le Racing Club de Strasbourg

Alsace. Du coup, ce sont quelque 640 enfants, filles et garçons de 6 à 13 ans, qui vont en découdre amicalement avec, pour les meilleurs, une finale au stade de la Meinau, en lever de rideau d'un match de Ligue 1. « Ce sera une motivation supplémentaire », commente Martin Djetou, l'ex-défenseur international et pur produit du Racing, sur qui repose une bonne partie de l'organisation. Le parrain

de l'opération n'a pas manqué de se souvenir que quelques joueurs de haut-niveau avaient, par le passé, disputé cette épreuve amicale, à commencer par Morgan Schneiderlin. De quoi donner des idées aux jeunes participants, dont certains sont déjà licenciés dans des clubs de bon niveau.

**P.S.**

Inscriptions : [www.cushabitat.fr](http://www.cushabitat.fr),  
[www.habitationmoderne.org](http://www.habitationmoderne.org),  
[www.rcstrasbourgalssace.fr](http://www.rcstrasbourgalssace.fr)

## Boxe

### Stéphanie Ducastel au pied de son Everest

Stéphanie Ducastel ne s'arrête plus. Couronnée le 12 mai aux Malteries, à Schiltigheim, par un titre mondial des super-plumes, la Strasbourgeoise va remettre le couvert, à 37 ans, face à la Canadienne Jelena Mrdjenovich, qui fait figure de star dans sa catégorie. La protégée d'André Panza y croit. Après avoir été il y a quelques années au bord de l'abandon suite à une grave blessure, Stéphanie Ducastel croque son rab' de carrière à pleines dents. Et elle n'a plus peur de rien. « Je vais boxer une grande championne et je me prépare en conséquence. Je ne me suis pas fixé de limite. Ni d'âge, ni de performances. »

André Panza, éternel compétiteur, est remonté comme une pendule : « L'avantage, quand on doit faire face à une vedette comme Jelena Mrdjenovich, c'est que les vidéos ne manquent pas. Cela permet d'élaborer des stratégies. Je pense qu'elle peut le faire. Ce sera compliqué, mais c'est possible, soutient le coach. Si elle y arrive, ce sera magnifique pour elle. Elle aura trois ceintures mondiales et elle sera demandée partout. Elle pourra aspirer à une jolie suite de carrière. » 1500 supporters seront derrière elle pour l'aider à relever cet immense défi.

**P.S.**

Le 1<sup>er</sup> juillet, à partir de 18h30.  
Réservation : 21, rue des Carmes,  
Strasbourg ; 03 88 84 99 70



DR



L'Eurométropole s'est fixé pour objectif de doubler la part des déplacements en vélo, d'ici 2020 - PHOTO JÉRÔME DORKEL

## MOBILITÉS

# Le vélo poursuit sa course

**Application, vidéos à 360°, « package » pour faciliter l'achat de vélos à assistance électrique... L'Eurométropole planche sur plusieurs pistes d'actions pour encourager la pratique du vélo et proposer de nouveaux services aux cyclistes.**

L'objectif est ambitieux : d'ici à 2020, l'Eurométropole veut doubler la part des déplacements réalisés en vélo sur son territoire, qui est actuellement de 8%. Pour y parvenir, un plan des mobilités actives est en cours d'élaboration. Au lieu de traiter de manière distincte marche et vélo, comme c'était le cas jusqu'ici avec le schéma directeur vélo d'un côté (2011) et le plan piéton de l'autre (2012), ces deux modes de déplacements seront associés dans une feuille de route commune. Le développement des infrastructures (pistes cyclables, arceaux à vélos, stationnement...) se poursuivra et sera complété par des actions en faveur des « véhicules »

(soutien aux vélocistes, promotion des vélos électriques et des vélos cargo, pistes d'essais lors d'événements...) ainsi que des services (Vélohop, vélos écoles, ateliers d'autoréparation, soutien aux associations...). Le plan des mobilités actives, actuellement en cours d'élaboration avec les 33 communes de l'Eurométropole, a aussi pour objectif de « s'inspirer des bonnes pratiques des uns et des autres », explique Serge Asencio, chargé de mission vélo. *Vendenheim, par exemple, a multiplié les actions autour du vélo. Celles-ci ont été synthétisées dans un calendrier annuel. Nous espérons aussi développer la multimodalité, notamment entre le vélo*

*et le train. Les gares de Lipsheim, Fegersheim et Mundolsheim possèdent un vrai potentiel.* » D'autres grands axes de travail se dessinent. Voici les quatre principaux.

• **De nouvelles infrastructures.** En mai et en juin, Strasbourg a inauguré ses premières vélorues, rue de la Division Leclerc, rue du Faubourg de Saverne (dans le sens Wilson-centre-ville) et quai Brulig. Au lieu de serrer sur la droite, les cyclistes peuvent rouler au milieu de la chaussée, les voitures devant rester derrière eux. En juin, c'est au tour de la chaussée à voie centrale d'être testée à Strasbourg, rue de la Villette : il n'existe pas de marquage séparant

la chaussée en deux. En revanche, une bande en pointillés de chaque côté de la route matérialise l'emplacement dédié prioritairement aux vélos. « Les voitures auront le droit de "mordre" sur cette bande pour se croiser, quand elles n'en n'auront pas la place », détaille Pierre Hanauer, chargé de mission management de la mobilité. En complément de ces initiatives, le réseau Vélostras poursuit son développement. Ces « autoroutes à vélo » ont été conçues pour assurer des parcours continus et sécurisés aux cyclistes. La dernière à avoir été construite permet de joindre Kehl, puis Offenbourg, en longeant la nouvelle ligne de tramway. Cet été, les travaux

sur les quais sud de l'Ill permettront à la « petite rocade » de l'ellipse insulaire d'être achevée.

#### • Le vélo à 360°.

Cette année, le public pourra découvrir cinq itinéraires cyclables avec un casque de réalité virtuelle à 360°. Le premier sera filmé entre le centre-ville et le Stockfeld, le second entre la place de Haguenau, à Strasbourg, et Weyersheim, en passant par Schiltigheim, Bischheim et Hoenheim. Le troisième dévoilera la Piste des forts et les deux derniers la rocade cyclable, qui longe les quais de l'Ill autour de l'ellipse insulaire strasbourgeoise. « L'objectif est de montrer des itinéraires méconnus et de faire passer des messages de sécurité routière, précise

Serge Asencio. Cela sera aussi un outil de promotion externe, lors du Congrès des villes et territoires cyclables par exemple. »

#### • Le vélo à assistance électrique (VAE).

Pour développer l'usage des VAE, l'Eurométropole pourrait mettre en place une offre inédite. L'idée serait de louer un Vélhop à assistance électrique pendant trois mois, puis de proposer aux personnes intéressées une « offre concertée » entre des banques, des assurances et des vélocistes pour l'achat d'un VAE, au prix le plus avantageux possible. « Les études menées dans les pays qui utilisent plus de vélos électriques prouvent que leurs utilisateurs étaient

d'anciens automobilistes. Nous avons donc une grande marge de progression en termes de pratique cycliste, pour les trajets quotidiens de cinq à douze kilomètres. »

• **Le vélo 2.0.** Depuis juin, l'application Tracé Vélooptimiste permet aux cyclistes volontaires d'enregistrer leurs trajets quotidiens. Un moyen d'obtenir des données plus fines sur la fréquentation des pistes cyclables et l'usage du vélo dans l'Eurométropole. Deux autres applications sont encore à l'étude. Le plan des mobilités actives sera présenté au conseil de l'Eurométropole en fin d'année.

LÉA DAVY

[www.velhop.strasbourg.eu](http://www.velhop.strasbourg.eu)

## En juin, tous au boulot à vélo

Avis aux employeurs vélooptimistes ! L'édition 2017 du challenge « Au boulot à vélo » se déroule du 19 juin au 2 juillet et vise à promouvoir l'utilisation du vélo pour se rendre au travail. Pendant ces deux semaines, les établissements doivent mobiliser le maximum d'employés pour cumuler le plus grand nombre de kilomètres effectués à vélo. L'an dernier, 159 établissements et plus de 3900 participants ont pris part à ce challenge. Cette année, le nouveau trophée du Pédalier d'or doit récompenser les entreprises les plus investies dans la promotion des déplacements à vélo au quotidien. L'Eurométropole espère ainsi augmenter leur part, et passer de 8% en 2009 à 16% en 2030.

## Kehl à quelques coups de pédale

L'extension du tram D, depuis l'arrêt Aristide-Briand jusqu'à la gare de Kehl, s'accompagne du développement de pistes cyclables suivant le tracé. « Outre l'intérêt pour les habitants, ces kilomètres de pistes qui peuvent être parcourus à grande vitesse et les jonctions avec les pistes existantes sont très bonnes pour le tourisme », assure Annick de Montgolfier, présidente du Comité d'action deux roues 67 (CADR 67). Elles permettent de redécouvrir l'ensemble des friches portuaires, depuis le môle Citadelle et son port de plaisance jusqu'à Kehl, en passant par l'impressionnant pont Beatus-Rhenanus (275 mètres de long et des doubles arcs de 20 mètres de haut). Longeant d'abord le centre sportif Aristide-Briand avec son habillage tout en bois, le cycliste doit ensuite prendre de la vitesse pour gravir la pente du pont enjambant le bassin Vauban. Cet ouvrage offre une vue inédite sur le bâtiment du torrificateur Sati et sa façade décorée d'une grande fresque, autant que sur le terrain Starlette encore vierge.



Les nouvelles pistes cyclables ont été reliées au réseau strasbourgeois et allemand existant - PHOTO JEAN-FRANÇOIS BADIAS

Au loin, les silos des entreprises du Port autonome voisinent avec la superbe tour-horloge de la Capitainerie. C'est entre la Coop – avec son logo vintage orange – et l'historique Maison Fischer que l'itinéraire se poursuit, passant sous les voies du chemin de fer pour ressortir devant les découpes noires et anguleuses des nouveaux immeubles du Port du Rhin. Le quartier connaît une seconde jeunesse avec le réaménagement de la place

de l'Hippodrome (végétalisation et piétonisation) et de l'avenue du Rhin. L'itinéraire est parfait pour aller au jardin des Deux-Rives, en tournant à droite après l'école du Rhin, à l'architecture typique des années 1930. Encore un peu de courage pour gravir le pont Beatus-Rhenanus... Il suffit ensuite de se laisser glisser en pente douce au-dessus du fleuve pour rejoindre la rive allemande. Une balade à découvrir cet été.

THOMAS FLAGEL

## Véloparade dans le centre-ville de Strasbourg

Strasbourg aime le vélo, et le célèbre avec sa seconde Véloparade les 22 et 23 septembre prochains. Pour cette occasion, l'Eurométropole organisera de nombreuses activités au centre-ville pour familiariser et encourager les citoyens au cyclisme sous toutes ses formes. Après une parade nocturne de 5 kilomètres qui traversera le centre historique fermé à la circulation le vendredi soir, la place Kléber accueillera samedi le Véloshow, son exposition de fabricants de vélos et ses essais de vélos cargos sur piste. À l'Aubette, une « université populaire du vélo » proposera débats, échanges d'expériences et ateliers Do It Yourself. Un événement festif et original qui met en lumière toute la culture cyclable de l'agglomération.

Hoenheim

## Une île aux jardins



DR

C'est sur une ancienne friche industrielle, route de la Wantzenau, à Hoenheim, qu'a été construit le nouvel éco-quartier L'Île aux Jardins. Démarrés en juin 2012, les travaux menés par l'aménageur 3b sont achevés depuis décembre et le quartier offre, sur deux hectares, des bâtiments aux normes BBC (basse consommation), des noues végétalisées, la récupération des eaux de pluie, une gestion intelligente des déchets, l'orientation du bâti plein sud et des parcelles de jardins à partager.

L'ensemble compte 315 logements, dont 106 sociaux, avec une résidence sociale pour personnes âgées, Les Bleuets, qui comprend 32 appartements, dont huit en rez-de-chaussée pour les personnes à mobilité réduite. Tout à côté, pour les seniors encore autonomes, Les Patios d'Or regroupent des appartements adaptés et des services.

Outre son aspect écologique et innovant, L'Île aux Jardins mise aussi sur une cohabitation intergénérationnelle réussie.

Verdoyant et lumineux, le quartier dispose également d'un accès immédiat aux transports en commun, principalement le terminus du tram B et les parkings relais, mais aussi une station Vélohop à proximité de la piste cyclable.

Chaque immeuble a, de plus, été doté de parkings souterrains pour limiter la présence des voitures en surface.

Inauguré mi-juin, le quartier accueille déjà près de 1000 habitants.

V.K.

HOLTZHEIM

## La citoyenneté joyeuse

Le 20 mai, 120 habitants ont donné de leur temps à la commune, en participant à différents petits chantiers.

ici, Muriel, Nathalie et Philippe poncent et peignent les bancs devant la médiathèque. Là, Claude encadre trois écoliers qui décochent des armoires électriques. « J'aime bien peindre et j'aime bien aider », résume Jeanne, 11 ans, maire du conseil des enfants. Un peu plus loin, Matéo, Juliette et Inès font de même, sous la direction de Christian. Nous sommes là sur la place du Lieutenant Lespagnol, récemment rénovée avec l'aide de l'Eurométropole. Elle est devenue « le cœur de village », se félicite Pia Imbs. « Avec le marché qui s'y tient, des événements comme la fête de la musique et des journées comme aujourd'hui, la création de lien social devient une réalité à Holtzheim », poursuit la maire. Pour cette première, 120 personnes se sont portées volontaires pour rendre service. « C'est très convivial, juge Martine.



Nouveaux et anciens résidents des villages ont participé à quelque 20 ateliers - PHOTO JÉRÔME DORKEL

Toutes ces compétences qui se côtoient, toutes ces générations qui se mélangent, c'est magnifique ! C'est ça la citoyenneté. » De petits groupes de travailleurs joyeux rendent cette notion concrète. Devant la salle des fêtes, Elisabeth, l'une des sept agents communaux qui ont préparé les chantiers, supervise Laura, Adrien et Alexis dans les opérations de plantations. « On vit ici, c'est normal de participer

à quelque chose pour la commune », lâchent-ils comme une évidence. Devant l'église, six compères mettent la touche finale aux travaux de peinture du portail et de la grille, tandis qu'à l'arrière, l'opération de désherbage du cimetière est quasiment terminée. « C'est l'apéro dans 45 minutes, ça motive », rigole Aymeric, pompier volontaire. Le lien social passe aussi par là. **STÉPHANIE PEURIÈRE**

SCHILTIGHEIM

## Les Halles du Scilt ouvrent leurs portes

Entre la rue Principale et la place de la Liberté, dans le cœur historique de la Cité des brasseurs, la réhabilitation de l'ancienne coopérative des Bouchers s'achève. Ces lieux avaient abrité en 1685 une propriété agricole. Juste retour aux sources : les étals des Halles du Scilt feront la part belle aux produits frais et locaux de qualité. Du mardi au dimanche, un boucher, un poissonnier, un boulanger, un fromager et un primeur y auront leurs quartiers au rez-de-chaussée. Bar d'été et bar couvert se prêteront à une pause farniente. Huit autres commerçants viendront à tour de rôle

présenter leurs produits : apiculteur, caviste-brasseur, fleuriste, marchand d'épices, producteur fermier, traiteur locavore ou volailler...

#### LE RETOUR DES KUNSTHAFF

Par ailleurs, des événements surprendront les curieux : fooding, ateliers Do It Yourself, brocante, marché vintage, vide-dressing... Les gourmets pourront même déguster sur place les produits accompagnés d'un verre, comme à Barcelone sur le chaleureux marché de la Boquería. Les esthètes se régaleront à l'étage dédié aux expositions

ou à la projection de vidéos artistiques sur la petite scène de l'amphithéâtre. Les 700 m<sup>2</sup> affichent une esthétique contemporaine valorisant l'architecture du bâtiment originel. L'architecte Dominique Coulon a conçu un espace unique, modulable au gré des besoins. À la nuit tombée, des dîners animés raviveront une tradition schilikoise festive oubliée : les Kunsthafe (« marmite de l'art »), des repas où bonne chère et convivialité étaient de mise. Ouverture programmée pour le 15 septembre. **PASCALLE LEMERLE**  
www.hallesduscilt.com

# Balades gourmandes

La deuxième édition des circuits de la Couronne d'or aura lieu le 27 août. Un moment à partager à pied, à vélo ou à VTT.



Des points d'étape seront installés en pleine nature ou chez les viticulteurs - PHOTO JEAN-LOUIS PLUMERE

Après une première édition ayant attiré 750 personnes, les circuits de la Couronne d'or reviennent, le 27 août prochain, avec une même philosophie : « Promouvoir le territoire de la Couronne d'or par le biais du sport-loisir », explique Jean-Michel Zorn, de l'association les Randonneurs de Strasbourg, qui espère bien passer cette année « la barre symbolique des 1000 participants ». Rendez-vous leur est donné

de 7h à 16h à la salle des Roseaux de Marlenheim pour prendre le départ des différents circuits fléchés proposés par les organisateurs, avec le soutien de l'Office de tourisme de la Porte du vignoble. Destinées à tous les âges et tous les niveaux, ces balades à travers vignes et vergers (10 km à pied, 15, 25, 45 ou 75 km à vélo et 15, 25 ou 35 km à VTT) seront émaillées de points d'accueil

installés en pleine nature ou chez les viticulteurs pour se rafraîchir, se restaurer et pourquoi pas découvrir les crus locaux. Tartes flambées, petite restauration et dégustations seront proposées à l'arrivée, où un marché du terroir permettra d'apprécier la production locale. Oubliés classements et chronos. Marcheurs, cyclistes et VTTistes sont invités à contempler les paysages, à jouir de leurs papilles et à partager un moment de convivialité placé sous le signe de l'écoresponsabilité. Pour autant, les férus de compétition pourront participer au challenge récompensant les groupes comprenant le plus grand nombre de participants dans trois catégories : entreprises, villages et associations.

**CAMILLE SIMON**  
Informations et inscriptions : [www.circuitsdelacouronnedor.fr](http://www.circuitsdelacouronnedor.fr)

## Agriculture

### Cap à l'ouest pour le Tour des fermes

Le Tour des fermes 2017 promet de délicieuses surprises avec l'arrivée des nouvelles communes de la Communauté des Châteaux dans l'Eurométropole.

Le 10 septembre, c'est du côté de Kolbsheim, Breuschwickersheim et Osthoffen que vous pourrez vous rendre à vélo, à pied ou en voiture pour découvrir les exploitations agricoles à travers des visites guidées, des dégustations et des échanges avec les professionnels de la filière agricole. Au menu, maraîchage, élevage laitier, apiculture, arboriculture et viticulture...

[www.strasbourg.eu](http://www.strasbourg.eu)

### Breuschwickersheim Le « Zéro phyto » en marche

Breuschwickersheim passe au zéro pesticide. Cette démarche engage la commune à ne plus utiliser de produits phytosanitaires pour l'entretien des espaces verts, des aires de jeux et du stade municipal. « La mise en place s'accompagne de quelques changements », explique Chloé Koch, secrétaire générale de la ville. Les agents apprennent de nouvelles techniques de jardinage, et désherbent désormais à la main. Il y a aussi les « mauvaises herbes » qui reviennent. C'est un changement de paysage et de mentalités qui est en cours. Avec pour objectif de préserver l'eau et la biodiversité locale.

## Défi

### Course d'obstacles au Zénith

La Défi Run ASSU 2000 arrive à Strasbourg le 2 juillet prochain. Pour cet événement, le parking du Zénith et la zone sportive de HautePierre se transforment en parcours de combattant afin d'accueillir une course d'obstacles de 7 kilomètres, ouverte à tout le monde dès l'âge de 16 ans. Seuls ou en équipe, les participants testent leur agilité et leur endurance en rampant, grim pant ou sautant pour franchir une trentaine de barres, de murets et de cages...

[www.defirun.com/inscriptions/strasbourg/](http://www.defirun.com/inscriptions/strasbourg/)

## OSTWALD

### Rénovation en cours au Wihrel

Cinquante-trois pour 100. C'est l'objectif de réduction des consommations énergétiques visé par les travaux de rénovation énergétique engagés depuis le mois de mai dans le quartier du Wihrel, à Ostwald. Pas moins de 952 logements sont concernés par cette démarche environnementale initiée par le bailleur Habitation moderne via un marché de conception, réalisation, exploitation et maintenance (Crem) d'un montant de plus de 30 millions d'euros passé avec la société Enerd2. Constituée de la Sers, de Réseau GDS et de la Caisse des dépôts, la société a été choisie parmi trois candidats. « Elle s'engageait sur la plus grande réduction de consommation énergétique »,

résume le chargé d'opération technique, Antoine Cavalier. Dès septembre, le quartier sera raccordé au réseau de chaleur Tanneries-Bohrrie. Puis des travaux d'une durée estimée à trois ans poursuivront la transformation du quartier en permettant notamment des économies d'énergie : réfection de toitures, isolation thermique, rénovations

électriques... Dans le même temps, les locataires pourront bénéficier des informations et conseils d'une équipe de maîtrise d'œuvre sociale qui sensibilisera aux « nouveaux bons gestes ». « Puisqu'on change la technique du bâtiment, la manière d'y vivre change aussi », souligne Antoine Cavalier. c.s.



En septembre, le quartier sera raccordé au réseau de chaleur Tanneries-Bohrrie - PHOTO PHILIPPE SCHALK



L'été est le temps des bals de plein air... - PHOTO JEAN-FRANÇOIS BADIAS

## LOISIRS

## Animations à foison

**L'été dans l'Eurométropole s'annonce chaud et coloré. Avec une multitude d'animations au programme, les vacances ici seront certainement inoubliables.**

**D**u nord au sud et de l'est à l'ouest, les communes de l'agglomération regorgent d'idées pour faire vivre cet été des moments forts, festifs, conviviaux. Avec toujours la même ambition : faire partager des plaisirs culturels, qu'ils soient musicaux, patrimoniaux, pyrotechniques ou aquatiques, traditionnels ou plus novateurs, décalés et étonnants. Partout, petits et grands sont les bienvenus pour découvrir des événements qui, année après année, se perpétuent, évoluent et se bonifient. Le long du canal, au bord de l'Ill, le temps d'un ou de plusieurs festivals, avec une bière (à consommer avec modération) ou une choucroute, aux pieds de la cathédrale, à la Foire

ou devant les acteurs de rue rien, ou presque, ne sera oublié. Dépaysement et bonne humeur garantis. L'été est là !

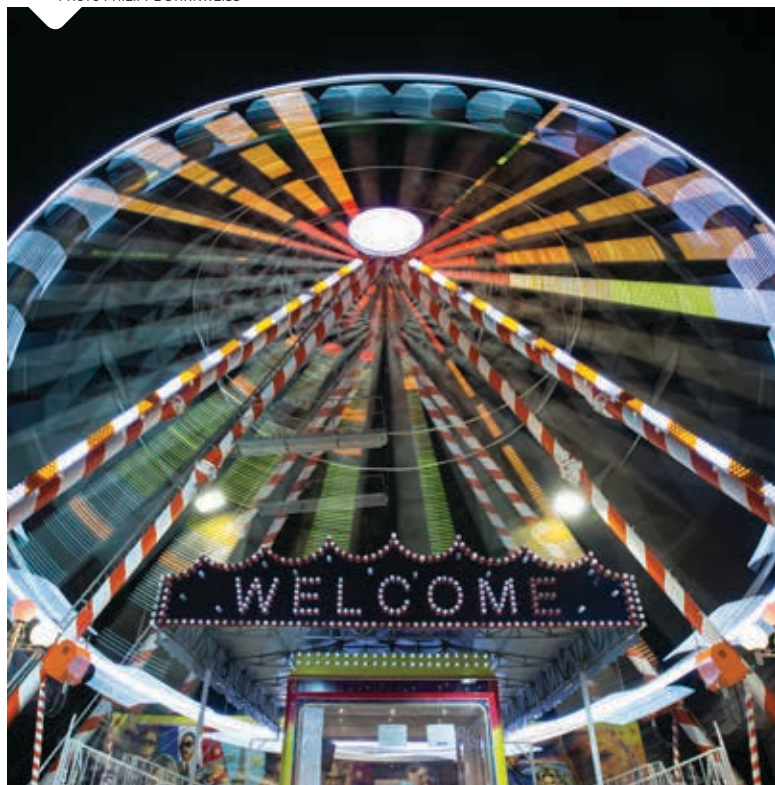
### L'INCONTOURNABLE FÊTE FORAINE

C'est toujours au Wacken que les amateurs de manèges et de sensations fortes (ou douces) se retrouveront pour la Foire Saint-Jean. Barbes à papa, glaces, churros, bonbons de toutes les couleurs, loteries, manèges à grande vitesse ou plus tranquille, pour adultes expérimentés ou enfants débutants, il y en aura pour tous les goûts et il serait dommage de s'en priver.

Du 24 juin au 16 juillet,  
Parc des exposition, Wacken,  
Strasbourg. [www.ete.strasbourg.eu](http://www.ete.strasbourg.eu)

...mais aussi du retour de la foire Saint-Jean.

PHOTO PHILIPPE STIRNWEISS





## UN PETIT AIR CELTIQUE

Depuis quelques années, la Ville d'Ostwald fait résonner la musique et le multiculturalisme le dernier samedi de juin avec son festival Folks, toute une journée dédiée aux habitants venus de près et de loin. Comme toujours, l'après-midi sera animée par la Maison des jeux et le Pôle jeunesse, à destination des familles, tandis qu'éèves et professeurs de l'école de musique de la commune régaleront leur auditoire sur la mezzanine et dans le hall du Point d'Eau, ainsi que sur la scène extérieure. À 18h, grande première, c'est un groupe 100% local, FA7, qui enflammera les cœurs. Suivra la tête d'affiche, le bagad Kiz Avel de Strasbourg qui, avec ses trente sonneurs, s'appuie sur le répertoire traditionnel breton pour faire danser tous les amateurs de musique celtique et adeptes des fest-noz. Le feu de la Saint-Jean et DJ NouN poursuivront une soirée haute en couleurs.

Le 24 juin, parvis du Point d'Eau, Ostwald. Entrée libre.  
[www.lepointdeau.com](http://www.lepointdeau.com)

## LES PIEDS DANS L'EAU

Tous les ans avec les Fêtes de l'ill, les Illkirchois invitent à deux soirées de fête au bord de l'eau. Les 7 et 8 juillet, c'est au Forum de l'ill et à l'Illiade que l'Association pour l'animation de la ville d'Illkirch-Graffenstaden (Apavig), qui organise traditionnellement l'évènement, mettra cette année à l'honneur le chiffre 7. Dès 19h30, de nombreuses animations sont au programme, portées par l'Accordéona, la Musique municipale Vulcania, les chorales Diapason, Chœur de l'ill et des Vergers réunies pour l'occasion, les prestations des chanteurs Jean-Lin Scherrer et Camille Holtzberger, les spectacles de danse orientale, de gymnastique artistique, de zumba... En deuxième partie de soirée, place à la Wonderful Party 2 qui transformera une nouvelle fois les jardins de l'Illiade en une discothèque à ciel ouvert.

Sur scène, associations et invités mèneront la danse, tandis que des effets spéciaux, des jeux de lumières et un spectacle pyromélogique enchanteront petits et grands. Pour se mettre dans l'ambiance, répétez la chorégraphie dédiée, sur le tube Bailar de Deoro, à découvrir sur la page Facebook de l'Apavig. Vous serez alors les rois de la fête.

Les 7 et 8 juillet, Forum de l'ill et Jardins de l'Illiade. Entrée libre. Renseignements au 03 88 67 32 23, sur Facebook ou sur [www.apavig.fr](http://www.apavig.fr).

## 5 JOURS POUR SWINGUER

C'est devenu un grand classique des amateurs de jazz. La septième édition de Wolfi'jazz se déroulera du 28 juin au 2 juillet, au sein du fort Kléber, à Wolfisheim. Popa Chubby, Calypso Rose, Malted Milk, Jungle by night, Macha Gharibian, Keziah Jones, Madeleine Peyroux... Au total, une vingtaine d'artistes se produiront sur les quatre scènes. Le « Village des Petit's Loups », espace dédié aux enfants avec des animations, des spectacles, des stands et des ateliers, sera lui aussi au rendez-vous. Cette année, Wolfi'jazz lance le « grand méchant pass », un ticket d'accès valable cinq jours, et le « petit pass rouge », valable le vendredi et le samedi.

Du 28 juin au 2 juillet, fort Kléber, Wolfisheim. [www.wolfijazz.com](http://www.wolfijazz.com)

## LE BALLET DES OMBRES HEUREUSES

Qui dit été à Strasbourg dit grand spectacle. Et cette année encore, il sublimerà les abords de la cathédrale Notre-Dame. Après les milliers de bougies l'an passé, place aux jeux d'ombres et de lumières sur une place du Château qui se transforme, le temps d'une pause bienvenue, en théâtre d'ombres contemporain. Spectacle poétique et haut en contrastes élaboré par Act Lighting Design, l'agence qui a déjà orchestré le show l'an passé, Le Ballet des ombres heureuses nous transporte dans une bulle hors du temps, entre poésie

De haut en bas : À Eschau, les « Ofnis » envahissent le canal, à Ostwald, la Saint-Jean allume le feu, et à Schiltigheim, on lève un verre à la santé de tous - DR





Les Fêtes de l'Ill à Illkirch-Graffenstaden lancent les festivités estivales... - DR

et innovation, avec une vidéo projetée sur la façade de la cathédrale, rehaussée d'une mise en lumière à 360° (jusque sous nos pieds, donc). De quoi créer une atmosphère envoûtante où se développe doucement l'imaginaire, pour se laisser emporter dans un monde extraordinaire. Il suffit de se laisser aller.

Du 8 juillet au 3 septembre,

place du Château, Strasbourg. Entrée libre. À partir de 22h30 en juillet, 22h15 en août et 21h15 en septembre. Représentation toutes les 30 minutes, durée 15 minutes. [www.ete.strasbourg.eu](http://www.ete.strasbourg.eu)

### SOUS LE SIGNE DU HOUBLON

Plus besoin de présenter la Fête de la bière, ses grandes tablées sous chapiteaux, ses tartes flambées et ses choppes

qui vont et viennent. L'événement, organisé par l'Office des sports, de la culture, des arts et des loisirs (Oscal) de Schiltigheim, aura lieu, comme d'habitude, sur la place de l'Hôtel de Ville. Cette année, les festivités débuteront le vendredi 4 août, dès 16h30, avec l'inauguration du messti puis la mise en perce du premier fût de bière (18h). Un défilé sera organisé en partenariat avec Geht's in, une marque de prêt-à-porter qui revisite le costume traditionnel alsacien, puis place à la musique et à la danse, avec l'orchestre Soledad. Samedi 5 août, l'orchestre Medley prendra le relais dès 19h30, avant de laisser la place à DJ Fatah à 23h15. Le dimanche 6 août sera dédié aux familles avec des ateliers et des animations musicales sous le chapiteau du festival, dès 11h. En soirée, l'orchestre Gyn Fyzz se produira. Pour les amateurs de bonnes affaires, rendez-vous le lundi 7 août pour la grande braderie et le vide-grenier, organisé dans tout le centre-ville. L'après-midi sera animé par l'orchestre Dany Show et c'est l'orchestre Challenger

qui clôturera cette 37<sup>e</sup> édition de la Fête de la bière. Les billets d'entrée sont disponibles en prévente à l'accueil de l'Hôtel de Ville de Schiltigheim et chez plusieurs commerçants de la commune.

Du 4 au 7 août, place de l'Hôtel de ville, 110 route de Bischwiller, Schiltigheim. [www.oscal.fr](http://www.oscal.fr)

### ET DE TROIS POUR LE FARSE

Toujours placé sous la direction d'Ali Salmi, artiste de rue, chorégraphe et danseur de renommée internationale de la compagnie Osmosis, le Festival des arts dans la rue de Strasbourg (FARSe), dont c'est la troisième édition, ne cesse de se développer. Trois jours durant, il propose de découvrir quelque 25 compagnies de spectacles de rue au cours de près de 70 représentations. De jour comme de nuit, les artistes venus d'Espagne, de Suisse, de Belgique et bien sûr de France investiront les rues et places de la ville pour des moments absolument uniques. À l'image du spectacle d'ouverture, Les Tambours de la muerte, déambulation nocturne

...tandis que le jass s'invite au fort à Wolfisheim - DR





Avec le Festival Folks, c'est la Bretagne qui rythmera l'Eurométropole... - DR

festive et pétaradante, ou de celui de clôture, Bâtisse sœur, qui proposera la construction collective d'un édifice de la ville à grande échelle, en guise de bouquet final. Trois jours, ça passe vite, très vite !

Les 11, 12 et 13 août.  
www.ete.strasbourg.eu

...sans oublier les traditions folkloriques qui, à Geispolsheim, se dégustent autour d'une bonne choucroute - PHOTO THIERRY SUZAN

## LE LONG DU CANAL

Et de deux pour la fête escovienne autour du canal. Organisée par le Groupement des associations et la municipalité en partenariat avec le Football club Eschau, la manifestation

attire familles et visiteurs dans une ambiance joyeuse et très conviviale. L'an passé, elle avait drainé plus de 2000 personnes. Le week-end, il est vrai, s'annonce riche. Soirée DJ spéciale années 1980, démonstrations et tournoi de joutes nautiques, course « Esch'eau à la Nage » en eau libre, bal, feu d'artifice, exposition de bateaux radiocommandés, concert-apéritif... À ne pas manquer également, la désormais célèbre « Esch'OFNI » (parade d'objets flottants non identifiés de fabrication artisanale à partir de matériaux de récupération), la bataille géante de pistolets à eau et le messti. De quoi se rafraîchir et vivre ses vacances un peu différemment.

Du vendredi 18 au dimanche 20 août, centre Camille-Claus  
Renseignements au 03 88 64 03 76  
ou via mairie@eschau.fr

La Fête de la choucroute en est d'ailleurs à sa 51<sup>e</sup> édition, preuve (s'il en fallait encore) de l'engouement jamais démenti pour ce temps fort de la fin de l'été. Aux manettes, l'association Festi'Geis mettra comme toujours les petits plats dans les grands de 6h à 18h dans tout le village. Au menu, de la choucroute, bien entendu, agrémentée par la prestation de la Musique municipale mais aussi un vide-grenier et un cortège dédié aux métiers anciens et ambulants. Les cours s'ouvriront pour des expositions d'artistes et de métiers anciens et la soirée pourra se poursuivre autour d'un repas et du concert de la Musique de Blaesheim. De quoi profiter d'un bon moment de plus juste avant la rentrée...

Le 28 août, Geispolsheim.

## LA CHOUCRUTE, TOUT UN ART

À Geispolsheim, c'est plus qu'une tradition, c'est une institution.

DOSSIER RÉALISÉ PAR LÉA DAVY ET VÉRONIQUE KOLB



# Où aller nager cet été

Petit état des lieux des piscines et des plans d'eau de l'Eurométropole, ainsi que de leurs activités, pour se rafraîchir cet été.

## Centre nautique de Schiltigheim

- **Rénové** de juillet 2014 à septembre 2015 pour un coût de 8,15 M€
- **Ouvert** tous les jours
- **Activités\*** : aquagym, aquadeep, stage de natation enfants
- **Pratique libre\*\*** : zone de jeux, natation en couloirs, natation avec palmes

## Piscine de la Kibitzenau

- **Rénovée** en 2012 et 2014 pour un coût de 21,5 M€
- **Ouverte** tous les jours
- **Activités\*** : aquapower, aquabike, aquazen, récréation familiale, cours collectifs de natation enfants.
- **Pratique libre\*\*** : natation en couloirs, natation avec palmes

## Piscine de Lingolsheim

- **Rénovée** en 2013 et 2014 pour un coût de 7,1 M€
- **Ouverte** du mardi au dimanche
- **Activités\*** : aquapower, cours collectifs de perfectionnement en natation pour adultes, bébé nageurs, stages de natation enfants
- **Pratique libre\*\*** : natation sportive

## Plan d'eau du lac Achard

- **Accès libre**
- **Baignade surveillée** du 17 au 30 juin, les mercredis, samedis et dimanches, de 13h à 19h. En juillet et août 7j/7, de 10h à 19h
- **Équipements** : terrains de foot, de volley, de pétanque
- **Animations**

## Piscine de la Hardt

- **Ouverte** tous les jours
- **Activités\*** : aquapower, aquadeep, réveil musculaire adultes, cours collectifs de perfectionnement en natation pour adultes, stages de natation enfants
- **Pratique libre\*\*** : natation sportive

## La ballastière de Bischheim

- **Accès libre**
- **Baignade surveillée** les deux derniers week-ends de juin et du 1<sup>er</sup> juillet au 31 août de 10h à 19h sur une zone délimitée.
- **Animations** sportives et culturelles du lundi au vendredi de 14h à 18h

## Piscine de la Robertsau

- **Ouverte** tous les jours
- **Activités\*** : aquapower, stage de natation enfant
- **Pratique libre\*\*** : natation sportive

## Piscine du Wacken

- **Rénovée** en 2011 et 2012 pour un coût de 15 M€
- **Ouverte** tous les jours
- **Activités\*** : aquagym, aquamove, location de bike
- **Pratique libre\*\*** : natation en couloirs, natation avec palmes

## Bains municipaux

- **Ouverts** tous les jours
- **Activités\*** : aquapower, aquagym prénatale, récréation familiale
- **Pratique libre\*\*** : natation sportive

## Plan d'eau du Baggersee

- **Accès libre**
- **Baignade surveillée** du 17 au 30 juin, les mercredis, samedis et dimanches, de 13h à 19h. En juillet et août 7j/7, de 10h à 19h
- **Équipements** : terrains de volley-ball, restaurant, aires de jeux pour enfants, parcours sportif, mise à disposition de tire à l'eau pour les personnes en situation de handicap
- **Animations**

## Piscine d'Ostwald

- **Rénovée** en 2012 pour un coût de 3,2 M€
- **Ouverte** tous les jours
- **Activités\*** : aquabike, aquapower, cours de natation enfants
- **Pratique libre\*\*** : natation en couloirs, possible avec palmes

\* Activités payantes pour la plupart, voir les horaires sur [www.strasbourg.eu](http://www.strasbourg.eu)

\*\* Gratuit, selon horaires définis, détails sur [www.strasbourg.eu](http://www.strasbourg.eu)

À noter : la piscine de HautePierre est fermée pour travaux.

# Elithis rayonne sur Danube

La première tour d'habitation à énergie positive, conçue par la société d'ingénierie Elithis, sera achevée en septembre prochain.



La tour Elithis Danube compte 4500 m<sup>2</sup> de logements mais aussi 800 m<sup>2</sup> de bureaux, en pied d'immeuble. - PHOTO JÉRÔME DORKEL

Je suis une tour de 16 étages, située au cœur de l'axe Deux-Rives. Habillée d'un dégradé de panneaux bleus et gris, je vais héberger près de 250 personnes dans mes 63 appartements. Je vais devenir la première tour de logements à énergie positive de France, autrement dit, je produirai plus d'énergie que je n'en consommerai. Je serai un emblème de la transition énergétique du territoire. Je suis ? ...La tour Elithis Danube bien sûr ! Cette performance a été atteinte grâce à l'installation de panneaux photovoltaïques, sur le toit et les façades est et sud. « Le bâtiment sera relié au réseau de chaleur biomasse de l'Eurométropole, alimenté à 70% par des énergies renouvelables, complète Thierry Bièvre, le P-DG d'Elithis, la société d'ingénierie qui porte le projet. Les appartements seront équipés d'un système de domotique pour mesurer les consommations en temps réel et piloter l'ouverture et la fermeture des stores selon l'orientation du soleil. » Ce système

intégrera également un « coach digital » pour inciter les habitants à adopter des gestes écologiques en leur signalant, par exemple, qu'un store n'est pas baissé en période de forte chaleur. Thierry Bièvre précise : « La technologie ne fait pas tout. La facture d'énergie sera d'un niveau proche de zéro, mais il ne faut pas que cela pousse les gens à consommer plus. »

## UN PROJET COLLECTIF

La manière d'élaborer la tour a aussi joué un rôle capital. « Nous avons incité l'ensemble des acteurs de la chaîne du bâtiment à proposer leurs solutions pour atteindre notre objectif d'immeuble à énergie positive, explique Thierry Bièvre. Nous leur avons aussi soumis le projet de nos ingénieurs. Cela demande de ne pas considérer les concepteurs comme seuls décideurs d'un projet qui serait ensuite mis en œuvre par des "exécutants". » La tour a ainsi été conçue de manière « efficace » et « concentrée » : au nord,

pas de façade plane, mais une architecture en forme de biseau ; la double orientation des appartements est pensée pour les rendre lumineux et mieux ventilés. Seul le dernier étage ne sera pas habité mais transformé en un espace de rencontre pour les résidents. Elithis revendique un coût de construction – 20 millions d'euros – équivalent à un immeuble classique. La méthode a déjà été appliquée pour le siège social de l'entreprise, à Dijon, lui aussi à énergie positive mais uniquement occupé par des bureaux. « Quand nous l'avons achevé, en 2009, renouveler l'expérience dans le secteur résidentiel s'est imposé comme une suite logique, explique son dirigeant. Nous avons choisi Strasbourg pour sa dimension européenne et sa culture favorable aux questions de mobilités et d'environnement. » Cela tombe bien : depuis le toit, la vue donne aussi bien sur les pistes cyclables qui bordent le bassin d'Austerlitz que sur le Parlement européen. LÉA DAVY

## Innovation

### Les toilettes vertes de Carbiosep

Depuis début mai, une roulotte aux couleurs de l'Eurométropole est installée place de Zurich durant le marché. Elle renferme des toilettes innovantes, équipées de la cartouche de traitement biologique des effluents créée par BFG Environmental Technologies, une entreprise implantée au Parc d'innovation. Dans le cadre de son projet Carbiosep, elle développe une solution de traitement biologique in situ des eaux provenant des toilettes. Au départ imaginé pour les trains, elle est aujourd'hui également déclinée pour les WC mobiles. Le principe est simple : les réservoirs de stockage des effluents et la désinfection, réalisée majoritairement à l'aide de produits chimiques, sont remplacés par un bioréacteur pour recycler l'eau de la chasse et valoriser les déchets produits sous forme de biogaz et d'engrais azotés. Cette solution « Green Tech » augmente l'autonomie des toilettes de trois jours jusqu'à trois à six mois, et économise plusieurs centaines de m<sup>3</sup> d'eau courante par jour. Un système de contrôle et de géolocalisation, développé par Estelec Industrie, une autre entreprise alsacienne, communique l'état des cartouches et leur position géographique pour organiser leur remplacement. Le projet est entré dans une nouvelle phase avec l'expérimentation menée place de Zurich. Et c'est un succès, tant pour les utilisateurs que pour les services de l'Eurométropole en charge des toilettes. Aujourd'hui, ils changent simplement une cartouche tous les six mois, en quelques minutes et sans se salir. L'expérimentation se poursuit et génère déjà de nombreuses demandes, pour les marchés notamment, mais aussi pour l'équipement des parcs publics. V.K.

Lecture

## Trois épopées avec Épopia

« J'aurais aimé que cela existe quand j'étais petit ! »

Cette pensée doit traverser l'esprit de tous les adultes qui découvrent Épopia : l'entreprise strasbourgeoise crée des récits personnalisés pour les enfants de 5 à 12 ans. Souverains d'un royaume ou dirigeants d'une réserve naturelle, ils échangent des lettres avec Épopia pour faire avancer l'histoire. « Notre équipe de rédaction renseigne les décisions et les questions des lecteurs dans un logiciel, qui les utilise pour créer des paragraphes personnalisés, explique Rémy Perla, fondateur de l'entreprise.

Nous arrivons ainsi à un niveau de personnalisation très fin, qui fait des enfants les héros de leur histoire. »

Le but est d'inciter à lire et à écrire, de manière ludique. Une innovation primée en mai par la médaille d'or du concours Lépine, octroyée aux inventions prometteuses. Épopia lance une troisième histoire fin juin, sur le thème des dinosaures et du voyage dans le temps.

« Les lecteurs devront réparer leur machine à voyager dans le temps, en correspondant avec son inventeur, s'amuse Rémy Perla. Nous avons embauché un paléontologue à cette occasion. »

Comme pour les deux autres histoires, les enfants recevront dans leur première lettre des accessoires pour les immerger dans cette aventure :

« une vraie-fausse dent de dinosaure, des pièces de puzzle en 3D d'un tricératops, une carte du territoire et leur badge de capitaine de mission. »

Épopia compte 20 000 abonnés et correspond aussi avec 200 écoles.

L.D.

www.epopia.com  
03 67 10 36 70



DR

## INITIATIVE

## « Le handicap n'est pas un obstacle ! »

Créée en 2015 et installée à Hoenheim, Luence est la première agence web reconnue entreprise adaptée dans le Grand-Est.

Probablement que s'il n'avait pas été confronté au handicap dans sa vie familiale, Guillaume Pizette n'aurait jamais fondé Luence. Ce pro du web et de l'informatique, fort de plus de quinze ans d'expérience, aurait pu mener une carrière différente, au sein de l'un ou l'autre grand groupe auquel il apportait auparavant son savoir-faire. Mais il arrive que le destin commande. Il est désormais à la tête d'une jolie petite entreprise de neuf personnes, dont sept salariés, qui revendique une soixantaine de clients. Une entreprise pas tout à fait comme les autres, puisqu'elle emploie uniquement des travailleurs handicapés, sur place à Hoenheim et en télétravail



L'agence web emploie sept personnes.

PHOTO JÉRÔME DORKEL

pour deux d'entre eux. Luence est une agence web, mais pas seulement. Depuis quelques semaines est aussi apparu Régence, un pôle de ressources humaines et de gestion de paye. « Nous allons créer

six postes d'ici la rentrée de septembre », se réjouit Guillaume Pizette. Pour autant, tout n'est pas simple. L'étiquette « entreprise adaptée » n'ouvre pas forcément les portes, même celles des collectivités. « Hoenheim, heureusement, nous a accueillis, souligne le dirigeant. Les préjugés ont la vie dure et pourtant, les personnes diplômées en situation de handicap sont nombreuses. Le handicap n'est pas un obstacle ! Nous avons toutes les compétences. » Pour preuve, l'entreprise va se développer en Lorraine puis, probablement, en région parisienne. Et prendre ainsi une dimension supérieure.

PASCAL SIMONIN

<https://luence.fr> ; 03 88 99 02 50

## INNOVATION

## Collaboration fructueuse avec l'INSA



Vincent Kutsch a pris l'initiative de contacter l'école.

PHOTO JÉRÔME DORKEL

« Une solution performante et un investissement intelligent. » Voici comment Vincent Kutsch décrit les nouveaux caches de prises électriques installées au sol des bureaux Centre administratif, place de l'Étoile. Ils ont été créés avec l'Institut national des sciences appliquées (INSA) pour remplacer les premiers

modèles datant des années 1970.

Après avoir consulté différentes entreprises qui ne sont pas montrées intéressées par une production en faible quantité, le responsable du département Aménagement et exploitation de la Ville et de l'Eurométropole s'est tourné vers l'école

d'ingénieurs, qui a suivi le projet de la conception jusqu'à la production finale. « Il s'agissait de répondre à un besoin spécifique, mais aussi d'innover, d'améliorer le produit initial » explique Xavier Cecchet, un des professeurs sollicités. Sous sa direction, plusieurs étudiants en plasturgie de différents niveaux ont travaillé ensemble sur la conception de 5000 nouvelles pièces. Cette collaboration est un succès pour les deux parties : selon Vincent Kutsch, « le produit final est meilleur que le précédent, moins cher de 40% et disponible plus rapidement qu'avec un appel d'offres classique ». Et pour Xavier Cecchet, « ce projet a permis aux étudiants et à l'école de travailler sur un projet commun, de montrer leur savoir-faire et d'ouvrir de nouvelles portes ».

CHRISTINA MOLLE

# la chaiserie

Chaises, tables, relaxation,  
voilages personnalisés  
cannage, paillage, tapisserie,  
collage et réparations

La chaiserie  
62 rue Jacques Kablé BP 50282  
67007 STRASBOURG Cedex

03 88 25 62 50  
www.lachaiserie.fr



www.comptoir.com

**MCA**  
Mutuelle Complémentaire d'Alsace

**+ PROXIMITÉ**  
La nouvelle adresse

Entreprises & Particuliers  
COMPLÉMENTAIRE SANTÉ & PRÉVOYANCE

**Vos valeurs**  
SOLIDARITÉ - DÉMOCRATIE - PROXIMITÉ

Strasbourg  
4 rue du Marché  
03 88 15 25 80

Acteur local

Colmar  
Quai de la Sinn  
03 89 20 80 26

Mulhouse  
5 bid de l'Europe  
03 89 56 45 66

Mutuelle soumise aux dispositions du Livre II du Code de la Mutualité.  
Immatriculation au répertoire SIRENE sous le numéro SIREN N°776 900 027

**es** FENÊTRES, ISOLATION,  
CHAUFFAGE, ÉLECTRICITÉ...

**travaux.es.fr**

**TROUVEZ UN PROFESSIONNEL QUALIFIÉ  
PROCHE DE CHEZ VOUS SUR**

**travaux.es.fr**

98,9%  
DE CLIENTS  
SATISFAITS

UN RÉSEAU DE PARTENAIRES ES NOTÉS PAR LEURS CLIENTS\*\*  
\*2260 personnes se sont déclarées satisfaites de leurs travaux de rénovation  
énergétique réalisés par un partenaire ES entre 2014 et 2016.  
\*\*Enquêtes de satisfaction réalisées par un organisme d'étude certifié

UNE PRISE DE RENDEZ-VOUS SOUS 2 JOURS SUITE À VOTRE DEMANDE

RENDEZ-VOUS ET DEVIS 100 % GRATUITS ET SANS ENGAGEMENT

Plus d'informations au **03 88 20 70 20**

L'énergie est notre avenir, économisons-la!

# PRENEZ L'AIR ET DÉCOUVREZ 45 DESTINATIONS

AU DÉPART DE STRASBOURG



Dagré Communication | www.dagré.fr | RCS 390 920 411

NOUVEAUTÉS

ÉTÉ  
2017

PALMA

ATHÈNES

LONDRES  
STANSTED

DUBROVNIK

MARRAKECH

FÈS

ET BIEN D'AUTRES...

www.strasbourg.aeroport.fr

Aéroport  
Strasbourg

# De la place pour les affaires

L'aéroport de Strasbourg-Entzheim contribue à l'attractivité du territoire en développant de nouvelles activités.



EATIS mettra en service son jet ultra-moderne à l'automne - PHOTO FRÉDÉRIC MAIGROT

« C'est un premier pas dans une stratégie plus longue. »

Thomas Dubus, président du directoire de l'aéroport de Strasbourg-Entzheim, n'a pas caché ses ambitions lors de l'inauguration de la nouvelle zone d'aviation d'affaires située dans la partie sud de la plateforme. Trois hangars ont été construits, développant une surface de 3000 m<sup>2</sup>. Deux entreprises bénéficient déjà de ces installations :

Airails, active depuis plus de quinze ans dans les domaines de l'aviation d'affaires et des transports sanitaires, a basé deux appareils à Strasbourg en 2014 ; EATIS, qui a ouvert une école de pilotage en 2015, lancera son activité de transport public à l'automne, avec à la clé dix créations d'emplois, soit un doublement de l'effectif. Pour les années à venir, Thomas Dubus projette la construction de « deux

nouveaux hangars de 4500 m<sup>2</sup> chacun ». Objectif : attirer d'autres entreprises, des avions supplémentaires mais aussi des hélicoptères, et offrir des espaces aux activités mécaniques permettant l'entretien et la réparation d'avions. Un nouveau taxiway sera également aménagé, ainsi que des salons d'accueil et un pavillon d'honneur réservé aux plus hautes personnalités. « Lorsqu'un décideur

ou un investisseur arrive à Strasbourg, sa première impression est très importante », fait remarquer Brigitte Oumier, gérante de la société Airails. « Le développement de l'aviation d'affaires, dont les coûts sont en baisse, est un enjeu d'attractivité pour notre capitale européenne, poursuit Thomas Dubus. Nous avons adapté les mesures de sûreté à la clientèle pour avoir une meilleure facilité d'accès. »

## « CATALYSEUR ÉCONOMIQUE »

Le président du directoire se félicite du soutien des collectivités locales, dont l'Eurométropole, qui « s'approprient de plus en plus l'importance qu'a l'aéroport, outil d'aménagement du territoire et catalyseur économique ». La plateforme d'Entzheim compte aujourd'hui 120 entreprises et plus de 1000 personnes travaillent sur le site. En 2016, le trafic s'est établi en 2016 à 1,071 million de passagers sur 40 lignes régulières et 16 destinations charters. **THOMAS CALINON**

## BÂTIMENT

# L'union fait la force

« Réhumaniser un secteur déshumanisé. »

C'est en substance l'objectif des quatre associés de la coopérative d'activité et d'emploi CooBATir. En Alsace, c'est la première SCOP (Société coopérative ouvrière de production) dédiée au secteur du bâtiment avec ses 35 artisans indépendants couvrant 25 métiers. En réalisant l'aménagement de la boutique Cyclable, route du Polygone à Strasbourg, CooBATir prouve qu'il est possible de faire travailler ensemble des corps de métiers différents : « Ce chantier, explique Olivier Hervé-Bazin,



Le chantier est le plus important mené par la coopérative. PHOTO PHILIPPE STIRNWEISS

gérant de CooBATir, était notre plus important projet de collaboration avec sept coobâtisseurs impliqués.

De la conception à la réalisation, ils ont travaillé de concert évitant ainsi les écueils et imprévus,

tout en partageant leur savoir-faire. » C'est donc une peintre, un charpentier, un plombier, un plaquiste, un menuisier et deux électriciens qui, en moins de trois mois, ont imaginé et aménagé les différents espaces du lieu, de l'atelier de réparation à l'espace d'exposition. Pour les deux responsables de la boutique, Jean-Charles et Mathieu, la collaboration fût heureuse. Et avec une boutique qui ne désemplit pas depuis son ouverture début mai, le résultat parle de lui-même. L'inauguration est prévue à la rentrée. **EMMANUELLE BURTON**



# Forts de café

Veda Viraswami et Sébastien Maurer, tous deux employés chez Sati, ont remporté les **Championnats de France du café**.



Pour gagner le concours, les deux professionnels ont passé toute une série d'épreuves de dégustation - PHOTO JÉRÔME DORKEL

«What else ?»  
 À la question que Georges Clooney nous pose à longueur de spots publicitaires, la réponse se trouve peut-être du côté du Port du Rhin à Strasbourg. Les Cafés Sati comptent en effet deux experts de «l'or vert», sacrés champions de France par la Specialty Coffee Association (SCA) fin avril, lors de la Foire de Paris.

Veda Viraswami s'est frotté à 11 autres candidats pour la première édition du concours dans la catégorie torréfaction. D'abord torréfacteur indépendant, il a rejoint la maison alsacienne en 2014, en tant que chargé de développement. «Je suis aussi formateur au sein de la SCA, le seul agréé en France. L'enjeu était donc important», sourit-il. Il s'est imposé

au terme de cinq jours d'épreuves, allant de l'analyse des cafés verts à la dégustation à l'aveugle du produit fini. Son collègue Sébastien Maurer, responsable qualité, a quant à lui remis en jeu son titre de Meilleur dégustateur de France. Déjà vainqueur en 2014 et en 2016, il a dû faire preuve de sensibilité gustative et de rapidité pour gagner cette année encore l'épreuve qui consiste à identifier, dans huit séries de trois tasses, celle qui diffère des deux autres. «À partir des quarts de finale, les différences se font assez subtiles, explique-t-il. Ça peut être des altitudes différentes sur un même café, des pourcentages qui varient dans un mélange...» Tous deux visent désormais un titre mondial, qui sera disputé en juin, à Budapest, pour la catégorie dégustation, et en décembre, en Chine, pour la torréfaction.

**LISSETTE GRIES**

## ASSOCIATION

# Actoe s'ouvre au grand public

Dans une association comme dans la vie, il existe des caps importants. Actoe vient d'en franchir un : l'association qui accompagne les cadres dans leur recherche d'emploi s'ouvre au grand public en organisant des ateliers pour les non-membres. «Après neuf ans d'existence, nous avons une certaine expérience et l'envie de nous faire connaître, notamment auprès des jeunes, résume Luc Barthel, son président. De plus, d'anciens membres ont décidé de s'impliquer dans l'association, ce qui nous permet d'accompagner plus de monde.» Les groupes de travail d'Actoe - deux à Strasbourg, un à Colmar et un nouveau

à Truchstersheim - restent réservés aux adhérents. Ces derniers se réunissent une fois par semaine, pour «faire le point sur les recherches d'emploi,

Luc Barthel travaille chez Alcatel-Lucent.  
 PHOTO PHILIPPE STIRNWEISS



avoir des retours d'expériences», et assistent à des formations. «Cela concerne autant la gestuelle pour les entretiens d'embauche que la manière de construire son profil sur les réseaux sociaux professionnels ou la gestion du stress grâce à la sophrologie.» Actoe accompagne aussi individuellement ses membres. «Nous les "challengeons" dans le bon sens, avec bienveillance», reprend Luc Barthel. Depuis sa création en 2009, l'association a suivi près de 250 personnes. 83% d'entre elles ont retrouvé du travail dans les six mois.

**LÉA DAVY**

www.actoe.fr. Prochaine réunion d'information le mardi 27 juin à 19h.

## Emploi Une offre = un logement



PHOTO JEAN-RENÉ DELINKER

Un mois après sa création, en avril dernier, Keeseek comptait déjà plus de 700 annonces. Cette plateforme met en relation les employeurs à la recherche de salariés, les loueurs de meublés temporaires et les demandeurs d'emplois, étudiants ou travailleurs, en associant un logement à une offre d'emploi. L'intérêt ? «Les loueurs rentabilisent leurs logements inexploités pendant une partie de l'année, les annonces des employeurs deviennent plus attractives et cela facilite la mobilité des salariés, qui bénéficient d'un logement le temps de faire leur stage, leur CDD, leur période d'essai et de trouver un appartement pérenne, explique Marie-Pierre Mahé, créatrice de Keeseek, startup actuellement accompagnée par l'incubateur d'entreprises Semia. Cela concerne en particulier les cafés, hôtels et restaurants, les viticulteurs, les consultants et les formateurs souvent en déplacement, mais aussi les grandes entreprises et les professionnels du BTP, qui déplacent de très nombreuses personnes pour des missions ponctuelles.» Keeseek entend aussi «donner plus de visibilité» aux entreprises qui peinent à recruter : celles-ci disposent d'une page de présentation sur le site et une carte localise leur emplacement, ainsi que celui du logement associé à l'offre d'emploi. La plateforme a déjà enregistré de beaux partenariats, avec Gîtes de France, le CROUS ou Action logement.

**L.D.**

www.keeseek.com

# Aller-retour vers le futur

L'Eurométropole accueille le Congrès européen des systèmes de transports intelligents. Présentation en quatre points.

## Challenge Pas d'âge pour entreprendre

Challenge

En moins d'un an, 14 élèves de première du lycée Louis-Pasteur de Strasbourg ont réussi à lancer une mini-entreprise, baptisée SéQRité, et à obtenir le prix coup de cœur du championnat régional des mini-entreprises, organisé en mai par l'association Entreprendre pour apprendre.

Leur invention : un QR code, gravé sur un bracelet, permet aux secours d'obtenir des informations sur une personne en cas de problème médical, selon ce qu'elle a choisi de mettre à leur disposition.

Pour la développer, les élèves se sont réparti les rôles, comme dans une vraie entreprise : Charles est devenu PDG, Thomas directeur marketing, Alexia directrice technique, Marin chef du service après-vente...

Puis ils se sont mis en quête d'une entreprise pour fabriquer leurs bracelets. « Nous en avons commandé 60, vendus à 15 euros », précise Charles.

La classe espère poursuivre cette aventure en transformant la mini-entreprise en startup.

« C'est une expérience très différente du milieu scolaire, beaucoup plus concrète », estime Aymeric, le DRH. « Cela nous a fait découvrir le monde de l'entrepreneuriat », approuve Célia, impliquée dans le service marketing. Patricio Barahona, le professeur de physique-chimie à l'origine de cette initiative, compte lui aussi renouveler l'expérience à la rentrée, avec d'autres élèves. « Cela a d'autant plus de sens que nous avons peu de liens avec les entreprises, à la différences des lycées professionnels ».

L.D.

PHOTO PHILIPPE SCHALK



PHOTO PHILIPPE SCHALK



Avion solaire, ascenseur en tunnel, voiture volante... Quand les enfants inventent les transports de demain - PHOTO PHILIPPE SCHALK

• **Un colloque.** 3000 scientifiques, universitaires et industriels sont attendus au PMC pour le 12<sup>e</sup> congrès européen des systèmes de transports intelligents. Les participants en profiteront pour découvrir quelques pépites du territoire, lors de visites au Port autonome, au laboratoire Icube ou encore au service de régulation du trafic de l'Eurométropole.

• **Des démonstrations et un jeu.** Au cœur du salon professionnel qui jouxtera le colloque, sera installé un boulevard des startups. Là, le visiteur jouera à résoudre un problème de mobilité, qui l'amènera à découvrir leurs inventions. Une manière ludique d'aller à la rencontre des startups du territoire spécialisées dans les mobilités : Knot et sa trottinette connectée en libre-service, Bikkers

plateforme de partage de vélos, Prendsmaplace, qui organise la location de parking entre particuliers, ou encore Freshmile (lire ci-dessous).

• **Une expérience.** Entre Wacken et PMC se déroulera un autre événement, plus novateur encore. Le challenge des navettes autonomes proposera à chacun d'expérimenter le voyage à l'intérieur d'un véhicule sans conducteur. Un trajet aller-retour vers le futur que les usagers seront invités à évaluer.

• **Une exposition.** La gare de départ de cette excursion sera habillée d'une exposition relatant le travail réalisé par une classe de CM2 de l'école du Stockfeld sur la figure de l'inventeur. Accompagnés par des spécialistes de l'Eurométropole et des startups locales, les élèves ont travaillé sur les mobilités, leur impact sur l'environnement et le métier d'inventeur. Ils seront les invités d'honneur du voyage inaugural.

STÉPHANIE PEURIÈRE

## Freshmile en pointe sur la recharge

Lorsqu'il a lancé son activité en 2010, Arnaud Mora a fait preuve d'audace, mais aussi de flair. À cette époque pourtant récente, les véhicules électriques n'étaient qu'une curiosité de salons automobiles. Aujourd'hui, sa société Freshmile, implantée à Entzheim, gère l'exploitation technique et commerciale de plus de 1500 bornes de recharges un peu partout en France. « Un parc qui s'accroît de plusieurs dizaines de bornes par mois », souligne-t-il. Ses clients sont des collectivités locales, des entreprises, des opérateurs de stationnement, voire des copropriétés. « Le développement informatique est une

part importante de notre activité », explique-t-il. Freshmile, qui emploie aujourd'hui 15 personnes, met notamment au point des applications web et mobiles pour les usagers. L'entrée dans son capital de la Caisse des dépôts, permet à la startup de se faire une place sur ce marché porteur, au milieu des grosses entreprises de l'énergie et du BTP. « Dans 10 ans, tous les véhicules seront électrifiés. Nous voulons profiter de cette croissance du secteur et nous ouvrir à l'international. Nous sommes déjà bien identifiés en Europe », se réjouit Arnaud Mora. De quoi être moteur dans l'évolution des mobilités.

LISSETTE GRIES



Créée en 2010, la société a trouvé sa place sur le marché.

PHOTO THIERRY SUZAN



jusqu'à

**70%**

**d'abattement  
fiscal**

*pour mieux*  
**LOUER VOTRE  
LOGEMENT**

**03 68 98 70 26 / strasbourg.eu**

Welcome Byzance

30 ANS  
D'EXPÉRIENCE

offerte : "selon conditions, puissance et modèle. Prix non contractuelle"



## Besoin d'air frais ?

**Votre climatisation réversible**  
installée chez vous en seulement 10 jours



vos  
devis en  
**24h**

Fourniture & installation  
à partir de

**2495 €\***

A++ / A+++



### CLIMATISEUR REVERSIBLE

Groupe extérieur silencieux  
Unité intérieure silencieuse -19dB  
Télécommande infrarouge  
Installation et Mise en service  
Garantie 5 ans



**CHAUFFAGE, CLIMATISATION, SANITAIRE  
INSTALLATION & MAINTENANCE**

SERVICES AUX  
**PARTICULIERS &  
PROFESSIONNELS**



SERVICE COMMERCIAL & SHOW ROOM

**03 88 67 84 85**

contact@spehner.fr

**GEISPOLSHEIM-GARE**

[WWW.SPEHNER.FR](http://WWW.SPEHNER.FR)

**SPEHNER**  
économiseur d'énergie

# Aztek, boisson d'été

Deux jeunes Strasbourgeois lancent un produit jusque-là inédit en France: le jus de pastèque. Une idée rafraîchissante.

## Services Déménager en mode participatif

Services

L'économie collaborative se développe et le secteur du déménagement n'y échappe pas. Axal a été la première entreprise alsacienne à se lancer sur ce créneau en créant une filiale baptisée J'envoie du lourd, en 2015. Celle-ci permet de réserver sur internet un camion pour déménager, d'acheter du matériel et de bénéficier de l'aide de déménageurs professionnels, en plus de la famille et des amis qui prêtent main forte ce jour-là. Le devis se réalise en temps réel, toujours sur le site internet, en fonction du temps passé, des kilomètres parcourus, du jour choisi et du nombre de déménageurs professionnels impliqués.

Déméclic, société fondée en 2016 par Seegmuller, le professionnel du déménagement basé à Lampertheim, fonctionne un peu sur le même concept. Les particuliers indiquent le nombre de mètres cubes de cartons à déménager, le nombre d'étages à monter ainsi que l'existence ou non d'un ascenseur. Selon ces critères, Déméclic établit un calendrier des meilleurs prix qu'elle propose.

Là aussi, cinq participants non-professionnels peuvent s'impliquer.

Selfdem, le petit dernier, a débuté cette année via l'entreprise strasbourgeoise Transloc.

Dans les grandes lignes, il reprend le fonctionnement de ses concurrentes et facture au temps passé, à partir d'une heure. Une offre aussi valable pour récupérer des meubles ou se débarrasser d'objets encombrants.

Pour ces trois entreprises, cette nouvelle activité permet de répondre à la concurrence des plateformes de déménagement entre particuliers, en proposant un service moins cher que celui des déménagements classiques.

L.D.

www.jenvoiedulourd.fr  
www.demeclif.fr  
www.selfdem.fr

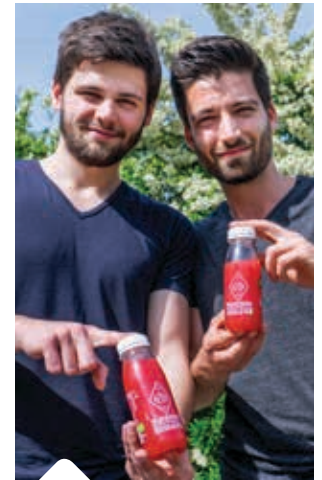
Les grandes idées tiennent parfois à peu de chose. Ainsi, un jour de l'été dernier, Antoine Ehrmann et Alexis Wydra ont eu un coup de chaud lors d'une promenade à Blaesheim. Et une envie folle de pastèque, « parce que c'est rafraîchissant et plein de vitamines ». Mais voilà, si le jus de pastèque est un must outre-Atlantique, où il se vend comme des petits pains, personne ne l'a jamais commercialisé en France. Grave erreur. Aussi les deux compères ont-ils décidé de tenter leur chance sur ce marché étonnamment vierge. Une idée primée en novembre au Start'up week-end et éligible à ce titre à un financement participatif sur le site Freelendase. Le bilan de l'opération s'est établi

à 11 000 euros, bien au-delà des espérances. De quoi donner aux deux jeunes entrepreneurs le droit d'y croire, et d'essayer. Les choses sont bien lancées. Les pastèques (bio, évidemment) viennent d'Espagne, transitent par Lorient où elles sont pressées et embouteillées sous la marque Aztek. À Strasbourg, Antoine et Alexis réceptionnent la marchandise et démarrent la commercialisation. Premiers tests réussis en mai, au Monoprix de la place Kléber. En deux jours, ils ont écoulé environ 250 bouteilles, au prix unitaire de 2,5 euros. Encourageant. Le business-plan est un peu plus ambitieux, puisque pour arriver à l'équilibre, Antoine et Alexis devront écouler entre 160 000 et 200 000 bouteilles par an.

Pour cela, ils auront besoin d'un référencement national auprès d'enseignes de la grande distribution...

PASCAL SIMONIN

www.aztekdrinks.com



Antoine et Alexis ont recueilli 11 000 euros de financement participatif.

PHOTO PHILIPPE SCHALK

## FORMATION

# Apprenti de talent

Lorsqu'il a repris, avec son associé, la boucherie-charcuterie Au Couteau d'Or, à Schiltigheim, David Murail a fait le choix de miser sur la jeunesse et sur la formation. Aussi fait-il toujours appel, depuis cinq ans, à des apprentis. Actuellement, quatre découvrent les ficelles du métier dans son établissement.

Parmi eux, Marvin Christ, 18 ans, n'est pas le moins brillant. Il vient de ramener en Alsace un prestigieux trophée, celui de Meilleur apprenti charcutier-traiteur. Du jamais vu depuis quinze ans ! L'épreuve s'est déroulée dans le cadre du Salon de l'agriculture, et Marvin Christ a séduit le jury grâce à une « galantine de porc à la mangue et banane,

et une terrine de légumes aux herbes fraîches. »

Du haut-niveau, apprécié à sa juste valeur par son maître d'apprentissage, qui l'avait fait « coacher » par un collègue nancéien désigné Meilleur ouvrier de France.

« Au départ, je voulais être paysagiste, mais je n'ai pas trouvé de patron, se souvient Marvin Christ. J'ai donc pris une autre voie, et j'ai appris à aimer le métier », David Murail confirme : « Au début, il n'avait pas très envie. J'ai dû le motiver ! »

Apparemment, la méthode a porté ses fruits.

Et Marvin Christ, en pleine période d'examen (il étudie en alternance au CFA d'Eschau), ne regrette pas son choix, même s'il fut fait par défaut...

PASCAL SIMONIN

14, rue d'Adelshoffen,  
à Schiltigheim  
www.aucouteaudor.fr



Marvin Christ (à gauche) étudie en alternance au sein de la boucherie charcuterie de David Murail - PHOTO JÉRÔME DORKEL

# Le réseau de transport en commun, au cœur de la politique de déplacement de l'Eurométropole

La question des déplacements à l'échelle de notre territoire est une priorité pour l'Eurométropole et cela pour desservir les 33 communes de l'agglomération dans une exigence de qualité de service pour nos concitoyens.

Pour cela, l'Eurométropole continue d'investir dans le tram avec par exemple la mise en service l'extension de la ligne D vers Kehl, un investissement qui s'élève pour la partie française à 80 millions d'euros et qui repose en très grande partie sur les financements apportés par les contribuables et les entreprises de l'Eurométropole.

Notons également la mise en place de la première

ligne structurante « L1 » du réseau bus (ligne qui dessert la commune de Lingolsheim au quartier de la Robertsau à Strasbourg) qui apportera des gains de régularité et de vitesse pour les usagers. Enfin, à compter de septembre 2017, seront déployées les premières actions de restructuration du réseau sur les quadrants Nord et Ouest (ex-Communauté de communes des châteaux) de l'agglomération.

L'Eurométropole et la Région Grand Est travaillent également depuis plusieurs années à améliorer la complémentarité entre le réseau urbain et le TER, avec notamment depuis fin 2016 la possibilité

aux abonnés « Badgeo » qui peuvent circuler sur le réseau des trains TER sans surcoût sur le territoire de l'Eurométropole.

Pour remplir ces missions, le Conseil de l'Eurométropole a voté en avril dernier une évolution tarifaire pour 2017, celle-ci maintient l'équilibre actuel entre les apports des usagers et des contribuables et elle tient compte de la logique de la tarification solidaire. Cette hausse de 1,61% devait initialement être de 2,7%, mais nous avons demandé et obtenu avec le président Robert Herrmann qu'elle soit revue à la baisse. Pour les prochaines années il a également été obtenu que la tarification

des transports en commun n'augmente pas au-delà de l'inflation.

La poursuite de la politique de réduction de l'usage de la voiture en faveur des transports en commun performants et l'encouragement de la pratique des modes de déplacement actif demeurent dans nos priorités pour construire une l'Eurométropole de demain !

**Jacques Bigot**  
Président du groupe  
« Pour Une Eurométropole de Progrès »

**Contact :**  
PolePourUneEurometropole-DeProgres@strasbourg.eu

## GRUPE UNE EUROMÉTROPOLE POUR TOUS

# Travailler ensemble pour diffuser les bonnes pratiques au service du développement durable

L'enjeu climatique est capital si nous ne voulons subir de plus en plus les transformations induites par le changement climatique. Pour affronter ce défi, chaque pays, chaque territoire, chaque commune doit s'investir et innover pour promouvoir de nouveaux comportements qui permettront de freiner l'évolution climatique.

De nombreuses initiatives ont déjà été engagées dans nos communes et c'est louable. Il faut désormais aller plus loin, plus vite et pour agir plus fort. L'engagement collectif au sein de l'Eurométropole

permet de coordonner nos efforts et de partager les outils pour diffuser plus efficacement les bonnes pratiques au sein des institutions communales, au niveau des entreprises comme des familles :

pour mieux gérer nos déchets pour en diminuer la quantité et accroître leur recyclage,

pour porter la transition énergétique avec tous les acteurs en veillant en particulier aux plus précaires,

pour trouver le meilleur niveau d'usage de l'éclairage public,

pour favoriser les modes de déplacements doux et tout particulièrement dans nos déplacements les plus courts au sein de nos villages, quartiers et communes.

Sur tous ces sujets et bien d'autres, la bonne articulation entre les élus et agents des communes et les services de l'Eurométropole permettra d'optimiser la diffusion des bonnes pratiques tout en s'adaptant aux spécificités locales. Cette mutualisation des initiatives aidera les communes et tous les habitants à s'approprier

plus vite les changements de comportement que le défi climatique nous imposera dans les années à venir. Dans la proximité des communes, chaque habitant devra être associé pour s'engager dans une démarche gagnant-gagnant pour tous.

**Pierre Perrin**  
Conseiller communautaire & Président du groupe  
Une Eurométropole pour tous

**Contact :**  
Groupe.UneEurometropole-PourTous@strasbourg.eu

# 4<sup>e</sup> hausse des tarifs de la CTS depuis le début de mandat de Robert Herrmann !



Après avoir entériné une nouvelle forte hausse des impôts locaux le 3 mars dernier, l'Eurométropole a adopté le 27 avril une nouvelle hausse des tarifs de la CTS au 1<sup>er</sup> juillet.

Ce sera la 4<sup>e</sup> depuis le début du mandat de Robert Herrmann, la 9<sup>e</sup> depuis 2008. Elle sera en moyenne de 1,61% et devrait représenter 800 000 euros de recettes supplémentaires pour l'Eurométropole.

Pour mémoire, ces trois dernières années, les tarifs de la CTS ont progressé de 3,37% en 2014, 1,79% en 2015, 2,24% en 2016 pendant que l'inflation était respectivement de 0,5% en 2014, 0% en 2015, et 0,2% en 2016. Il s'agit donc d'augmenter la rentabilité de la CTS et pas de tenir compte de l'inflation comme cela devrait être le cas.

En 2017, ce sont à nouveau les abonnements qui sont touchés.

Toutes les catégories sont concernées avec des hausses allant de 2 à 8%. Ce sont les plus modestes qui connaîtront la progression tarifaire la plus importante !

Ces hausses reposeront non seulement sur les usagers mais aussi

sur les entreprises qui prennent en charge 50% des abonnements de leurs salariés.

Cela ne nous semble pas pertinent.

Depuis 2014, nous défendons pour notre part la stabilité en matière tarifaire et fiscale.

**Groupe « Majorité Alsacienne et société civile » (Les Républicains, MoDem et société civile)**



Martine Calderoli, Fabienne Keller, Pascal Mangin, Jean-Philippe Maurer, Thibaud Philipps, Michèle Queva, Jean-Emmanuel Robert, Melike Sahin, Georges Schuler, Eric Senet, Jean-Philippe Vetter,



Catherine Zuber



Bornia Tarall,

**Coordonnées :** 03 68 98 68 00 ou majoritealsacienneems@gmail.com

## GRUPE DES ÉLU-ES ÉCOLOGISTES ET CITOYENS

# Nouveau quinquennat: environnement, faire le choix de « demain » !

Un nouveau quinquennat s'ouvre, pour autant, au sein de l'Eurométropole, les priorités des écologistes restent les mêmes. Nombre de batailles locales méritent aujourd'hui comme hier d'être portées à l'échelle nationale tant les enjeux et les symboles sont importants.

Nous attendons du nouveau gouvernement des choix clairs pour la transition

écologique et solidaire. En Alsace des décisions urgentes s'imposent : la fermeture de la centrale nucléaire de Fessenheim, l'abandon du projet de Grand Contournement Ouest (GCO), l'expérimentation locale de la taxe poids lourds, des moyens nouveaux pour la reconquête de la qualité de l'air, sans oublier le renforcement de la lutte contre les perturbateurs endocriniens et les pesticides.

Des interrogations demeurent : les urgences écologiques seront-elles enfin prises au sérieux ? Les collectivités devront-elles subir de nouvelles baisses de dotations ? Auront-elles les moyens d'agir ? Le cap doit être clair : préserver les services publics, faire les choix d'avenir, préserver notre santé et l'environnement.

**Le groupe des élu-es Écologistes et Citoyens**

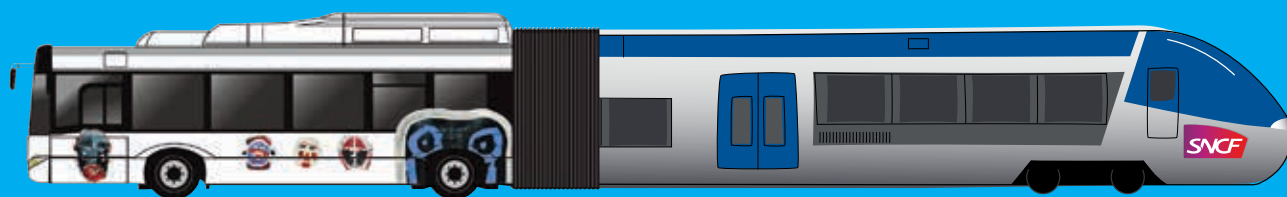
**Pour nous contacter :**  
Par mail : elus-ecologistes-citoyens@strasbourg.eu  
Par téléphone : 03 68 98 68 08  
Site internet : http://elus-strasbourg.eelv.fr



Strasbourg.eu  
eurométropole

Grand Est  
ALSACE CHAMPAGNE-ARDENNE LORRAINE

# Le TER ?



**Prenez-le  
comme  
le bus !**

**Avec votre abonnement CTS  
voyagez aussi en TER  
sur toute l'Eurométropole**

Conditions d'utilisation sur [www.cts-strasbourg.eu](http://www.cts-strasbourg.eu)



