





**À EMPORTER :**

le livret « Balades nature dans l'Eurométropole »,  
de bonnes chaussures, une crème solaire ou une cape de pluie  
en fonction de la saison, une grande bouteille d'eau.

# 10

ITINÉRAIRES  
POUR DÉCOUVRIR  
LA NATURE DANS  
L'EUROMÉTROPOLE  
DE STRASBOURG





P. 06 **01**   1H45  
**DU FORT KLÉBER AU CANAL DE LA BRUCHE**  
**WOLFISHEIM - ECKBOLSHEIM**

- Le square du Bœuf rouge
- La réserve naturelle du parc du fort Kléber
- La mini-ferme et les mares du fort
- À travers le vieux Wolfisheim
- Le canal de la Bruche
- En passant par Eckbolsheim
- Le Bois romain

P. 16 **02**   1H40  
**DE L'ILL AU CANAL DE LA MARNE-AU-RHIN**  
**SCHILTIGHEIM-BISCHHEIM-HOENHEIM**

- L'île des Sports
- Les jardins familiaux de Schiltigheim
- Avec vue sur la cité de l'Ill
- En passant par Hoenheim
- Le canal de la Marne-au-Rhin
- Écluses et confluences

P. 26 **03**   2H30  
**DANS LA RÉSERVE NATURELLE DE L'ÎLE**  
**DU ROHRSCOLLEN**  
**STRASBOURG**

- La passe à poissons
- Le Vieux Rhin
- Un point de passage pour les oiseaux
- Sentier de la forêt galerie
- Prairies et lignes à haute tension
- Vers le barrage de Kehl-Strasbourg
- Le Rhin canalisé

P. 36 **04**   2H  
**SUR LES COTEAUX D'HAUSBERGEN**  
**OBER-MITTEL-NIEDERHAUSBERGEN**  
**ET MUNDOLSHEIM**

- La colline d'Oberhausbergen
- L'imposant fort Frère
- Autour de l'ancien Fort Foch
- Le jardin botanique du Gloeckelsberg
- Le long de la Souffel
- Prés et vignes d'Hausbergen

P. 44 **05**   2H30  
**LES PARCS D'ILLKIRCH AU FIL DE L'EAU**  
**ILLKIRCH-GRAFFENSTADEN**

- Le parc des Bonnes Gens
- L'allée Baumann
- Les quais de l'Ill
- La Vill'A
- Le parc Friedel
- Le fort Uhrich
- Le canal du Rhône-au-Rhin

P. 54 **06**   1H30  
**DE L'ILL AUX GRAVIÈRES DE LA WANTZENAU**  
**LA WANTZENAU**

- Le quai des Bateliers
- Les jardins de La Wantzenau
- Par la forêt rhénane
- Les gravières
- Le petit Magmod
- Le fort Uhrich
- Le canal du Rhône-au-Rhin

P. 64 **07**   2H15  
**DES SEPT ÉCLUSES À LA BASE NAUTIQUE**  
**PLOBSHEIM**

- Le moulin de Plobsheim
- Burgerteile et Muehlgiessen
- Les Sept écluses
- Le plan d'eau de Plobsheim
- L'école de voile de Strasbourg
- Chemin du Lirsand

P. 74 **08**   3H  
**DANS LA RÉSERVE NATURELLE**  
**DE LA FORÊT DE NEUHOF-ILLKIRCH**  
**ILLKIRCH-GRAFFENSTADEN**

- Le campus d'Ilkirch
- Les étangs et chemins de la réserve naturelle
- Forêt alluviale et ses vestiges
- Sentier botanique entre Rhin Tortu et Schwartzwasser
- Le Parc d'innovation d'Ilkirch

P. 84 **09**   1H30  
**AUTOUR DE BLAESHEIM**  
**BLAESHEIM**

- Les vergers
- Le Gloeckelsberg
- Dans la forêt
- En bordure de cultures
- Blaesheim résidentiel

P. 94 **10**   2H  
**LES TERRASSES DE LA BRUCHE**  
**KOLBSHEIM**

- Une tour à l'ouest
- Terrasses agricoles
- Vers Hangenbieten
- La Bruche nature
- En longeant le château



# 01



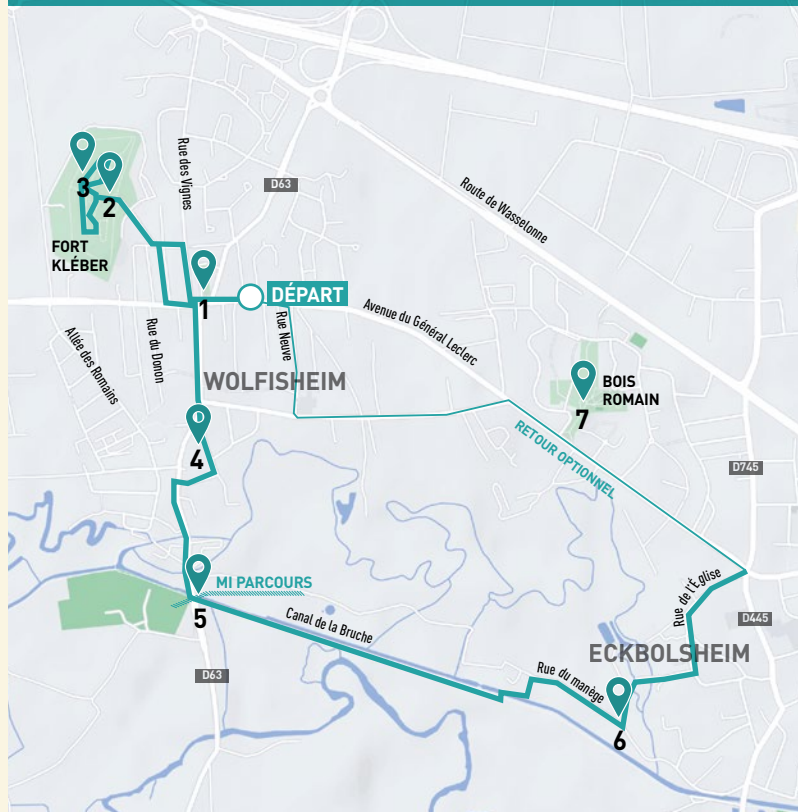
## DU FORT KLÉBER AU CANAL DE LA BRUCHE

WOLFISHEIM - ECKBOLSHEIM



🕒 1H45

**DÉPART** : station de bus « Bœuf rouge » (lignes 4, 70).  
**MI-PARCOURS** : stations de bus « Wolfisheim stade »  
ou « Eckbolsheim centre » (ligne 4).





## 1 LE SQUARE DU BŒUF ROUGE

**Départ** de la balade rue du Général Leclerc, qui traverse Wolfisheim d'est en ouest.

Vous démarrez devant l'église catholique Saint-Pierre, en face d'une petite exploitation maraîchère. Une fois traversée la route d'Oberhausbergen, découvrez sur votre droite le petit square du Bœuf rouge, ses pelouses, ses arbres et jeux pour les tout-petits.

Prenez ensuite la rue des Vignes à droite située entre l'agence bancaire et la pharmacie. Vous êtes dans une zone résidentielle.

Les maisons, datant pour la plupart du XX<sup>e</sup> siècle, sont agrémentées de petits jardins donnant sur la rue.

Tournez à gauche rue du Fort Kléber. Les trottoirs y sont partiellement végétalisés. Vous y verrez de gracieuses demeures datant des années 1930. Suivre la rue du Fort Kléber à la patte d'oie.



## 2 LA RÉSERVE NATURELLE DU PARC DU FORT KLÉBER

Au bout de la rue, accédez à l'entrée du fort. Le fort Bismarck, rebaptisé fort Kléber en 1920 après la rétrocession de l'Alsace-Moselle à la France, fait partie d'un ensemble de fortifications bâti par les Allemands après la guerre de 1870. Cet ensemble est composé de 14 forts disposés tout autour de Strasbourg et reliés depuis quelques années par un circuit cyclable : la Piste des forts.

Les plus sportifs peuvent profiter dès l'entrée à gauche (en contrebas) d'un parcours de six agrès aménagés dans le fossé sec, entre les casernements et le mur de contre-escarpe.

Ce circuit entoure la réserve naturelle du fort où s'épanouit un entrelacs d'arbres de diverses essences (robiniers faux acacias, érables champêtres, frênes communs, etc.) Ces derniers sont accessibles depuis les petits sentiers, situés sur les hauteurs des fortifications.



3

## LA MINI-FERME ET LES MARES DU FORT

En pénétrant dans le cœur de l'édifice, puis en passant sous un porche au fond à droite, vous débouchez sur la basse-cour du fort Kléber.

Installée à l'intérieur des fortifications sur 1500 m<sup>2</sup>, elle est gérée par une association et présente les animaux d'élevage. Elle accueille régulièrement des enfants dans un cadre scolaire ou extra-scolaire, avec pour objectif de les sensibiliser à l'environnement et au bien-être des animaux. Des volatiles y évoluent en liberté : paons, poules, oies ou canards. Dans le grand enclos, quelques moutons

et chèvres naines pâturent tranquillement.

Dans le même espace, des mares ont été creusées afin de créer des zones humides favorables à la biodiversité. Entre iris, joncs et nénuphars, on peut y observer des grenouilles, crapauds ou libellules.

Avant de quitter le fort, n'hésitez pas à faire une pause du côté opposé à l'axe central de l'édifice. Les tables de pique-nique et jeux pour les enfants remportent habituellement un franc succès. En été, vous apprécierez la fraîcheur des lieux.

4

## A TRAVERS LE VIEUX WOLFISHEIM

En sortant du fort, revenez jusqu'à la patte d'oie et prenez par la rue du Haut-Barr, puis à gauche sur la rue du Général Leclerc.

Plongez vers le sud du village par la rue des Seigneurs qui vous mène dans le cœur ancien de Wolfisheim. En face du GAEC du Muehlbach, continuez tout droit par la place de la Fontaine, puis par la rue du Milieu.

Juste à votre droite, découvrez la synagogue de Wolfisheim. Bâtie en grès des Vosges, elle jouxte des maisons traditionnelles alsaciennes à colombages, blanches à volets verts. Tournez à droite dans la rue de la Chapelle.



À deux pas, la rue du Château rappelle les origines du village, en bordure de la Bruche. En effet, un ancien chemin celtte reliait la commune d'Osthoffen à la ville de Strasbourg.

A proximité du château, du moulin et de l'église, le promeneur peut s'imaginer le passé de ces édifices, jadis centre de la vie de Wolfisheim.





5

## LE CANAL DE LA BRUCHE

Descendez la rue du Moulin et découvrez, une fois sur le pont enjambant le Herrenwasser, la cour privée d'une ancienne ferme magnifiquement décorée. Traversez ensuite le petit pont sur le Muehlbach, puis le canal de la Bruche.

### VOUS ÊTES À MI-PARCOURS.

**Si vous souhaitez écouter la balade, vous pouvez reprendre le bus n°4, dont la station « Wolfisheim stade » est le terminus.**

Prenez la piste cyclable le long du canal sur votre gauche. Attention ici aux cyclistes et aux patineurs qui se déplacent souvent à toute vitesse !

Le canal de la Bruche, mis en eau en 1682 après la prise de Strasbourg par Louis XIV, est une voie d'eau de 20 kilomètres, dotée de onze écluses, appelée aussi canal Vauban. Sa vocation première était d'acheminer du grès depuis les carrières de Soultz-les-Bains et de Wolxheim vers Strasbourg. Ce grès a permis de bâtir de nombreuses fortifications, notamment la Citadelle.



## 6 EN PASSANT PAR ECKBOLSHEIM

Après les méandres de la Bruche sur votre droite, retraversez le canal au niveau de la première maison éclusière, à gauche de la piste. Suivez un sentier (impraticable à vélo ou pour les personnes à mobilité réduite) jusqu'à la rue du Manège. Cheminez à travers les prairies du centre équestre d'Eckbolsheim.

Une fois arrivé à l'embranchement, en face du centre équestre, prenez à gauche, passez une chicane et traversez un ruisseau. Vous voici maintenant au sud du village d'Eckbolsheim. Vous débouchez par l'impasse du Moulin au niveau de l'église et du cimetière protestants.

Prenez à gauche dans la rue de l'Église et profitez-en pour admirer les très belles maisons alsaciennes à colombages du secteur. Vous arrivez un peu plus loin sur le carrefour central d'Eckbolsheim.

**Encore une fois, vous pouvez prendre le bus n°4 (station « Eckbolsheim centre »).**



7

## LE BOIS ROMAIN

Si vous souhaitez revenir à votre point de départ, prenez à gauche dans l'avenue du Général-de-Gaulle. Un peu plus loin, sur le trottoir d'en face, se trouve l'entrée d'un parc très apprécié des parents : Le Bois romain.

Agréable en toute saison, ce parc bénéficie d'aires de jeux diverses, pour tous les âges. Poursuivez ensuite par la rue de Wolfisheim, qui devient rue de la Mairie. Remontez ensuite la rue Neuve : vous êtes revenu à votre point de départ !



## LA BIODIVERSITÉ À LA LOUPE

### LA MARE

La mare est un écosystème très intéressant mais souffrant d'une mauvaise réputation.

Zone insalubre, nid à moustiques ? Pas du tout ! Cette petite étendue d'eau possède de nombreux rôles écologiques essentiels : assurer le maintien et le développement de la biodiversité, préserver la qualité de l'eau ou lutter contre les inondations. Quand son écosystème est équilibré, elle accueille de nombreux prédateurs du moustique : un seau d'eau laissé à l'abandon au jardin causera plus de problèmes !



Crapaud vert



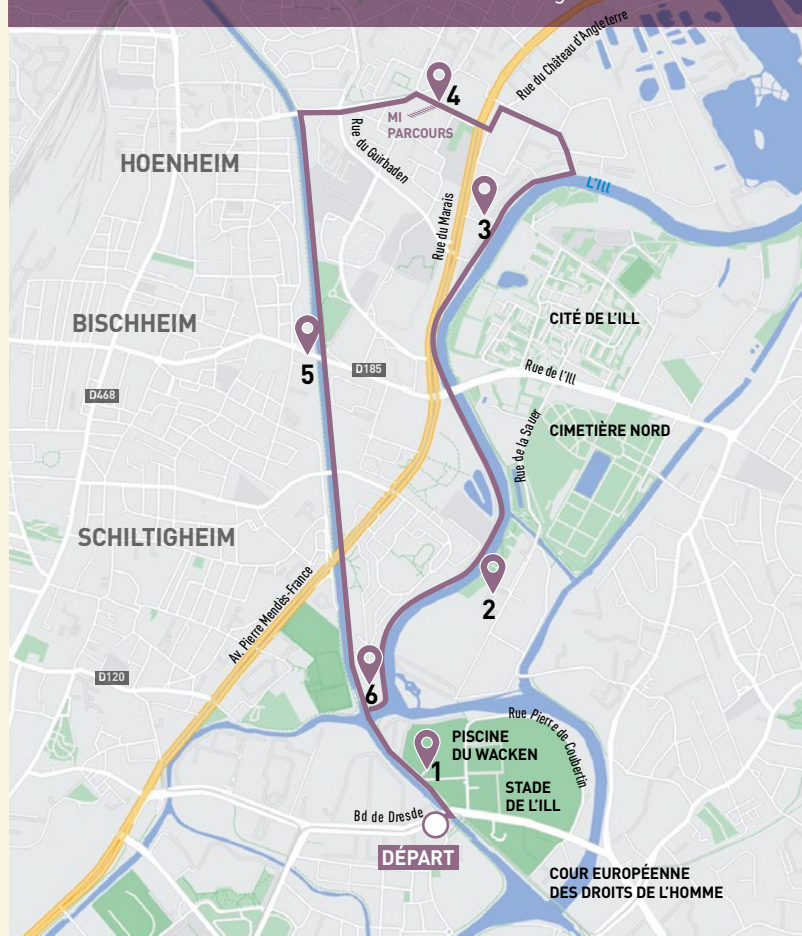
# 02

DE L'ILL AU CANAL  
DE LA MARNE-AU-RHIN  
SCHILTIGHEIM-BISCHHEIM-HOENHEIM



🕒 1H40

**DÉPART** : station de tram « Parlement européen » (ligne E).  
**MI-PARCOURS** : station de tram « Ried » (ligne B).





1

## L'ÎLE DES SPORTS

**Départ** de la balade à la station « Parlement européen », au nord de Strasbourg.

Descendez par l'escalier (ou la rampe cyclable, quelques mètres plus loin) donnant sur le parking de la piscine du Wacken. Vous êtes sur le quai du Canal de la Marne-au-Rhin, à l'ouest de l'île des Sports et au nord du nouveau Quartier d'affaires international.

Entre Wacken et Robertsau, l'île des Sports héberge, comme

son nom l'indique, de nombreux équipements sportifs de la Ville de Strasbourg. On peut notamment citer la piscine de plein air et ses pelouses très prisées en été, des terrains de tennis, de football, ainsi que le premier terrain de baseball de Strasbourg.

Longez les locaux de Voies navigables de France (VNF) le long du canal, en direction de la pointe sud de Schiltigheim. En face, le gazon entoure les locaux du Rhénus Sport. Prenez le pont sur votre droite.

2

## LES JARDINS FAMILIAUX DE SCHILTIGHEIM

Une fois le pont enjambé, vous êtes sur une presqu'île, entre Ill et canal. Là, empruntez le sentier sur votre droite, qui longe les jardins familiaux en bordure de l'Ill. Vous abordez le parcours de santé de Schiltigheim, qui s'étend sur 1800 mètres. Vous traverserez successivement les communes de Schiltigheim, Bischheim, puis Hoenheim.



Les cultures diversifiées des jardins familiaux et les berges de l'Ill constituent des milieux de choix pour la faune et la flore.

À hauteur du Doernel, vous apercevez une petite zone de détente, à proximité du centre social, où les agrès jouxtent des transats en pierre. Toute proche, une petite clôture en branches de saules tressées habille le parking de l'établissement.

3

## AVEC VUE SUR LA CITÉ DE L'ILL

L'Ill traverse Strasbourg du sud au nord, pour aller se jeter dans le Rhin, en aval de la passe à poissons de Gambenheim.

Traversez une aire de pique-nique entre l'Ill, sur votre droite, et des bassins agrémentés de roselières à gauche (à hauteur du collège Rouget-de-L'Isle et du lycée Emile-Mathis).

Après avoir franchi le pont Phario, suivez le tram sur une cinquantaine de mètres et prenez un sentier qui longe l'Ill.

Vous passez en face de la cité de l'Ill, enchâssée dans un méandre

de la rivière et entourée elle aussi de jardins familiaux. Ces jardins de 200 mètres carrés chacun environ ont pour but d'assurer un complément de subsistance aux personnes qui les entretiennent. Ainsi, 70% de leur surface doivent être cultivés en légumes et fruits, 30% étant tolérés pour la détente et les loisirs.

N'hésitez pas à faire une pause sur la passerelle métallique qui relie votre rive à la cité. Vous profiterez des bancs installés en surplomb de la rivière pour observer la végétation et les animaux des berges.



4

## EN PASSANT PAR HOENHEIM

Reprenez le sentier côté Hoenheim, jusqu'à ce que le chemin fasse un coude marqué à gauche (des pelouses vous permettent de pique-niquer au bord de l'eau). Prenez cette voie (l'usine Engie vous fait face), puis la rue des Sarcelles, toujours à gauche.

Vous voici dans le parc d'activités de la Vogelau. Vous débouchez maintenant sur la rue du Marais. Traversez-la, puis dirigez-vous sur votre gauche en direction de la station de tram « Ried ».

### VOUS ÊTES À MI-PARCOURS.

Pour écouter votre balade, vous pouvez monter dans un tram B jusqu'à la station « Wacken », puis rejoindre à pied ou en tram la station « Parlement européen ».

Sinon, continuez le long des rails du tram par l'avenue du Ried, puis, tout droit, par la petite rue de la Robertsau. Avant de passer le pont sur le canal, prenez cette dernière à droite, puis sous le pont à gauche.

5

## LE CANAL DE LA MARNE-AU-RHIN

Vous êtes désormais sur le canal de la Marne-au-Rhin, vieux de 150 ans !

Long de 314 kilomètres, il relie Vitry-le-François à Strasbourg. Par ses quelque 170 écluses, transitent chalands commerciaux et bateaux de plaisance.

Continuez toujours tout droit. Vous traverserez à nouveau les trois communes limitrophes de Strasbourg par le nord.

Autour de vous, le paysage évolue, passant des pavillons individuels avec jardins (Hoenheim et Bischheim), aux logements collectifs de la cité du Marais à Schiltigheim. Faites attention aux nombreux cyclistes qui empruntent ce tronçon.



6

## ÉCLUSES ET CONFLUENCES

À l'approche de la pointe sud de la presqu'île, appréciez l'ambiance un brin sauvage de cet espace, à la confluence du canal, de l'Ill, de l'Aar, du fossé des Remparts et du Muhlwasser. Vous apercevez également les institutions européennes.

Passez l'un des ponts (que vous avez déjà emprunté à l'aller) et continuez tout droit. Remontez jusqu'à la station « Parlement européen ». Vous êtes de retour à votre point de départ !





## LA BIODIVERSITÉ À LA LOUPE

### UNE PASSE À POISSONS, KÉSAKO ?

Comme son nom l'indique plus ou moins, c'est un ouvrage visant à permettre à différentes espèces de poissons de migrer comme leur cycle biologique le nécessite.

On pense tout de suite au saumon, qui vit en milieu marin mais se reproduit et grandit en eau douce.

Ce n'est pas le seul ! Anguilles, truites, brochets, gardons...

Tous ont connu des difficultés depuis le développement d'obstacles comme les éclues ou les barrages. Aujourd'hui, de nombreux programmes permettent de multiplier les passages pour les contourner et laisser les poissons suivre leurs cycles naturels.



Brochet

# 03

DANS LA RÉSERVE  
NATURELLE DE L'ÎLE  
DU ROHRSCOLLEN  
STRASBOURG



🕒 1H30 À 2H

**DÉPART** : station de bus « Eurofret » (ligne 27) ou parking EDF.

**MI-PARCOURS** : boucle raccourcie.





**Départ en transports en commun** à la station « Eurofret », ligne de bus 27, qui croise les lignes de tram A et E à la station Emile Mathis et la ligne C à son terminus Neuhof-Reuss. Deux kilomètres vous séparent encore du début de la balade : prenez la rue de Rochefort vers l'est, puis la rue du Rheinfled. Bifurquez à gauche sur la route du Rohrschollen, traversez le canal d'Alsace par la centrale

hydroélectrique de Strasbourg et ses écluses, puis rejoignez l'espace d'observation de la passe à poissons EDF.

**En voiture ou à vélo** : stationnez directement au niveau de la passe à poissons et de l'entrée de la réserve naturelle.

# 1

## LA PASSE À POISSONS

Vous allez pénétrer dans l'île « Rohrschollen » : « *Schollen* » désigne un espace plus élevé à l'abri des inondations et *Rohr* signifie roseaux aux tiges creuses. Auparavant, vous pouvez profiter d'un point de vue (rampe en bois) sur la passe à poissons.

Cet équipement, inauguré en 2015 par EDF, financé en partenariat avec l'Agence de l'eau Rhin-Meuse, est adapté à toutes les espèces piscicoles. Il permet aux poissons de remonter le fleuve là où leur progression était auparavant rendue impossible par le barrage de l'usine hydroélectrique.

Cette passe est composée d'une rivière de 500 mètres de long pour 5,5 mètres de large et d'un espace d'observation pour le public.

Grimpez sur la digue en laissant le petit pont de bois dans votre dos. Redescendez ensuite jusqu'au point de départ des différents circuits de visite de cette réserve naturelle, créée en 1997. Suivez le balisage du circuit « Vieux Rhin », qui fait le tour de l'île par le sud. Au nord de l'île, entre le Vieux Rhin et la digue des hautes eaux, la prairie alluviale présente une très grande diversité de végétation avec un total de 231 espèces inventoriées !

2

## LE VIEUX RHIN

Après quelques minutes de marche dans une forêt à bois tendre, constituée de saules et de peupliers, débouchez sur le sentier visé. Celui-ci longe l'ancien cours du Rhin naturel, aujourd'hui appelé « Vieux Rhin ». Avant les travaux de correction et de régulation, le cours du Rhin « sauvage » était large et en perpétuel mouvement. Le Vieux Rhin correspond au tracé du fleuve après ses premières mesures de correction, au milieu

du XIX<sup>e</sup> siècle. Il borde l'île à l'est et forme la frontière avec l'Allemagne.

Profitez de ce sentier bucolique, entre Rhin naturel et forêt, avec vue sur la rive allemande. Tout au long de ce tronçon, des panneaux d'avertissement rappellent que le niveau de l'eau peut monter subitement et qu'il ne faut ni s'aventurer sur des bandes de terre éphémères, ni entrer dans l'eau !



3

## UN POINT DE PASSAGE POUR LES OISEAUX



Sur l'île, plus de 158 espèces ont été recensées par la Ligue de protection des oiseaux (LPO) en 2000. Certains d'entre eux sont dits « nicheurs », parce qu'ils pondent leurs œufs sur l'île. Le réseau hydrographique interne (ainsi que le Vieux Rhin) et les pièces d'eau qui y sont reliées permettent la nidification d'oiseaux d'eau tel que le fuligule morillon, la foulque macroule, le canard colvert ou le cygne tuberculé.

Six espèces de pics sont également présentes. De nombreux rapaces apprécient ces milieux. L'autour des palombes et l'épervier d'Europe ont fait de la forêt leur terrain de chasse. Le milan noir, quant à lui, apprécie les pièces d'eau stagnantes où il peut se nourrir. Les arbres renversés par la tempête de 1999 sont une aubaine pour le martin-pêcheur qui peut y creuser son nid.

D'autres oiseaux sont dits « hivernants » : le Rhin est le 2<sup>e</sup> site d'hivernage en France après la Camargue. Sur l'île du Rohrschollen, au plus froid de l'hiver, jusqu'à 4 000 oiseaux d'eau en moyenne se rassemblent. On y rencontre des espèces très courantes en forte concentration : grèbe huppé, grand cormoran, oie cendrée, canard chipeau ou siffleur, fuligule milouin, garrot à œil d'or et bien d'autres...





4

## SENTIER DE LA FORÊT GALERIE

À quelques pas ne manquez pas de traverser un passage en béton sur l'eau qui vous permet de profiter d'une belle vue sur la zone humide.

Revenez sur vos pas pour emprunter le sentier de la « forêt galerie ». Vous pénétrez ainsi plus profondément dans le milieu le plus protégé de la réserve : la forêt alluviale. Elle est remarquable à plus d'un titre : c'est un écosystème rare au niveau national et européen. Son seul équivalent en Europe est la forêt alluviale du Danube, pour sa richesse spécifique et son foisonnement végétal.

Elle offre des conditions optimales de développement pour de nombreuses espèces. Les végétaux n'ont pas de réels facteurs limitants : en été, ils peuvent puiser leur eau et leurs nutriments dans la nappe phréatique. Ils disposent donc au même moment de chaleur, d'humidité, d'un ensoleillement maximum et des limons riches apportés autrefois par les crues.

Cette forêt est d'ailleurs appelée « forêt galerie » en raison de la densité de sa strate arbustive et de la présence de nombreuses lianes.

Prenez le ponton de bois qui vous conduit au cœur de la forêt.

5

## PRAIRIES ET LIGNES À HAUTE TENSION

Vous débouchez ensuite sur des lignes à haute tension. La présence de ces installations électriques impose de conserver une végétation basse et pour éviter que la prairie ne soit remplacée par des arbustes et des arbres, mais aussi pour limiter le développement d'espèces exotiques envahissantes non désirées, des mesures de gestion spécifiques sont mises en place dont... le pâturage par des moutons ! Continuez jusqu'à sortir de la forêt et débouchez sur la digue du Rhin.

6

## LE RHIN CANALISÉ

Après une petite pause sur la digue, prenez la piste cyclable vers le Nord le long du canal d'Alsace. Ce canal, construit parallèlement au Rhin dans la première moitié du XX<sup>e</sup> siècle, amène un débit dit « turbinable » à l'usine hydroélectrique et permet le passage des bateaux et péniches. Sa construction a eu pour conséquence de séparer le Rohrschollen de l'ensemble forestier du Neuhof.

Remontez l'île jusqu'aux écluses et coupez à droite vers la passe à poissons si vous y êtes stationné. Sinon, reprenez à gauche par l'usine électrique, direction le port Sud et le bus 27.



7

## VERS LE BARRAGE DE KEHL-STRASBOURG

Si vous le souhaitez, vous pouvez par curiosité vous rendre jusqu'à la pointe Sud de l'île, pour y observer le barrage de Kehl-Strasbourg, qui régule le débit du fleuve et dérive l'eau du Rhin vers l'usine hydroélectrique, mais surtout la prise d'eau sur le Rhin répliquant les inondations autrefois observées lorsque le Rhin était en crue. Ce projet, porté par les collectivités locales et financé par la Commission européenne dans le cadre du programme LIFE+ Nature, a pour but de restaurer les forêts alluviales en instaurant un régime de crues dynamiques, calqué sur le rythme hydrologique naturel du fleuve.

Cet aller-retour vous prendra tout de même 40 minutes, à prévoir sur votre temps de balade !



## LA BIODIVERSITÉ À LA LOUPE

### FORÊT ALLUVIALE ?

On retrouve les forêts alluviales le long des grands fleuves comme le Rhin ou le Danube en Europe. En temps normal, elles sont régulièrement inondées au printemps lors des crues du fleuve, mais suite aux efforts de canalisation réalisés pour les éviter, ce milieu exceptionnel a peu à peu disparu. Aujourd'hui, les 3 réserves naturelles nationales du territoire font partie des derniers vestiges des forêts alluviales du Rhin.

Et pour les maintenir, des projets de remise en eau se développent : ils sont déjà effectif pour l'île du Rohrschollen, en projet pour la forêt du Neuhoof-Illkirch et à la réflexion pour la toute nouvelle réserve Robertsau-Wantzenau. Les fausses crues permettent de renouveler le milieu via le dépôt de sédiment et de galets, permettant ainsi le développement d'une végétation spécifique.

### ATTENTION, TIQUES !

En Alsace, et particulièrement dans les dernières forêts alluviales, les tiques sont légion. Pour limiter le risque de morsures, privilégiez les pantalons et les manches longues, de couleur claire. De retour de balade, examinez vos jambes et bras. Des dispositifs pour retirer les éventuelles tiques sont disponibles en pharmacie ; une surveillance après pique est de mise.



Caloptéryx vierge

# 04

## SUR LES COTEAUX D'HAUSBERGEN

OBER-MITTEL-NIEDERHAUSBERGEN  
ET MUNDOLSHEIM



🕒 2H

**DÉPART** : station de bus « Oberhausbergen église » (ligne 17).

**MI-PARCOURS** : station de bus « Niederhausbergen mairie » (lignes 6 et 71).





1

## LA COLLINE D' OBERHAUSBERGEN

**Départ** de la balade à la station « Oberhausbergen église », face à un parking.

Prenez la rue de la Colline, véritable chemin creux qui grimpe sur le coteau. Cette rue borde de grandes propriétés aux larges parcelles entourées d'arbres et soustraites aux regards. Laissez le réservoir d'eau potable d'Oberhausbergen sur votre droite et prenez le chemin des Coteaux, qui fait une légère courbe sur la droite.

Vous êtes sur la piste des Forts, piste cyclable qui fait le tour de l'agglomération de Strasbourg et relie sur 85 kilomètres les 14 forts défensifs édifiés par les Allemands après la guerre de 1870.

Vous grimpez également sur les collines d'Hausbergen, rares promontoires autour de la capitale alsacienne, où se déroulèrent de célèbres batailles. Prairies, forêts et jardins font de ces coteaux un réservoir de biodiversité.

2

## L'IMPOSANT FORT FRÈRE

Quelques mètres plus loin, vous arrivez aux portes du fort Frère, entouré d'une forêt plantée pour dissimuler l'ouvrage. Ce fort est le plus imposant de toute la ceinture de Strasbourg. En effet, l'attaque de l'armée française devait fort logiquement venir de l'ouest.

Par ailleurs, le fort Frère est considéré par les spécialistes comme le « père » de tous les forts détachés de l'empire allemand, sur la période 1870-1882.

Restauré par une association de bénévoles et ouvert au public depuis l'an 2000, il est accessible à la visite et constitue le grand fort de « type Biehler » le mieux conservé en Europe.

Il est généralement ouvert le 1<sup>er</sup> dimanche du mois (à la belle saison). Cependant, il est préférable de vérifier les dates de visite sur le site fort-frere.eu. L'entrée est payante.



3

## AUTOUR DE L'ANCIEN FORT FOCH

Après avoir laissé le fort Frère sur votre gauche, flânez sur les sentiers parallèles à la piste, qui montent et descendent entre les bosquets d'arbres. Vous passez successivement des bans communaux d'Oberhausbergen à ceux de Mittelhausbergen, puis de Niederhausbergen. Rejoignez le chemin principal pour traverser la D31. Montez le long de la piste cyclable. En face, un peu plus haut, n'hésitez pas à entrer dans la galerie d'art « Le Point fort ».



Sinon, prenez à droite par le chemin du fort Foch.

Comme le fort Frère, le fort Foch fait partie des 14 construits par un général prussien après la chute de Strasbourg en 1870.

L'ensemble a été imaginé dans l'esprit des « forts détachés » imaginés par Hans Alexis von Biehler, un ingénieur militaire prussien. Le but ? Former une enceinte discontinue autour d'un noyau militaire.

36 forts étaient prévus autour de Strasbourg, pour 14 construits !

Il abrite aujourd'hui le centre de primatologie de l'Université de Strasbourg.

4

## LE JARDIN BOTANIQUE DU GLOECKELSBERG

**VOUS VOICI À MI-PAROURS.**

**Si vous souhaitez écourter la balade, il est possible de rebrousser chemin et de descendre sur votre gauche, en direction du village de Niederhausbergen.**

Vous sortirez alors de la piste des Forts (marquée par des barrières vertes et blanches). En descendant tout droit la rue du fort Foch, vous trouvez rapidement la station de bus « Niederhausbergen mairie » (lignes 6 et 71).

Sinon, continuez votre chemin après le fort Foch, en direction



de Mundolsheim. Plus loin, vous arrivez à un parking et prenez le chemin montant sur votre gauche. Vous êtes au pied du jardin botanique du Gloeckelsberg, qui jouit d'un double panorama sur le Kochersberg et sur l'agglomération strasbourgeoise. Vous pouvez pénétrer dans le jardin et en faire le tour, ou le contourner par la gauche pour continuer la balade.



5

## LE LONG DE LA SOUFFEL

À l'arrière du jardin, la prairie sommitale se termine à pic côté Kochersberg. Empruntez un sentier qui descend de la colline en lacets, vers la rivière Souffel qui coule en contrebas. Vous êtes, en quelques minutes de marche, hors de l'Eurométropole, sur le ban communal de Griesheim-sur-Souffel (communauté de communes du Kochersberg). À noter : cette partie de la promenade n'est pas adaptée aux personnes à mobilité réduite.

Là, profitez de la vue sur les champs, les installations maraîchères et sur le village situé à quelques encablures. Vous arrivez à une intersection : vous pouvez prendre à droite, entre lisière, champs et serres puis prendre le premier chemin à gauche à travers les champs en direction du fort Foch, ou à gauche, et partir à la découverte du massif boisé. Attention, il est truffé de petits sentiers qui serpentent entre prairies et bois ! Une fois arrivé au fort Foch (et ses barrières), longez-le par la droite.



6

## PRÉS ET VIGNES D'HAUSBERGEN

De retour sur la piste des Forts, traversez-la et continuez tout droit par la rue du fort Foch. À droite, un peu avant les premières maisons, prenez un chemin de terre à travers champs. Vous passez de Niederhausbergen à Mittelhausbergen. Après quelques dizaines de mètres le long de la D63 (route de Niederhausbergen), prenez le rond-point vers le sud, puis traversez la voie et entrez dans la rue des Jardins.

Entre maisons à colombages et potagers, appréciez la qualité de vie et de l'habitat traditionnel des villages de l'ouest strasbourgeois. Retrouvez bientôt la rue Principale vers votre droite. Elle devient rue du Général de Gaulle à Oberhausbergen. Quelques minutes plus tard, vous voici de retour à votre point de départ !



# 05

## LES PARCS D'ILLKIRCH AU FIL DE L'EAU ILLKIRCH-GRAFFENSTADEN



🕒 2H30

**DÉPART** : station de tram « Colonne » (lignes E, A).

**MI-PARCOURS** : station de tram « Salle-des-Fêtes » (ligne A).





1

## LE PARC DES BONNES GENS

**Départ** de la balade à la station de tram « Colonne », au nord d'Illkirch-Graffenstaden (après le Baggersee). Prenez la route de Lyon, axe principal de la commune, passez le pont sur le canal du Rhône-au-Rhin et descendez sur votre droite. Suivez le sentier et engagez-vous dans la rue du Chevreuil, puis la rue du Faisan.

En face de vous, pénétrez dans le très agréable parc des Bonnes Gens. À l'écart des grands axes, joliment arboré et tout en longueur, ce parc est idéal pour un pique-nique en famille. Des jeux pour enfants sont disposés en divers endroits du parc, pour tous les âges. Des hamacs permettent de vous détendre.

2

## L'ALLÉE BAUMANN



Sortez du parc des Bonnes Gens par la rue Achille Baumann au Sud et traversez en direction du Centre de chirurgie orthopédique et de la main (CCOM). Vous rentrez dans le domaine Baumann, au milieu duquel se trouve une villa de style XVIII<sup>e</sup>, construite en 1913 par l'ancien maître des lieux : Achille Baumann. Maire d'Illkirch entre 1914 et 1937, l'homme est également connu pour avoir racheté la minoterie d'Illkirch, près de la Niederbourg. Celle-ci sera reconstruite au Port du Rhin après un incendie. En 1903,

M. Baumann devient le premier directeur de ce qui deviendra après-guerre les Grands Moulins de Strasbourg.

Découvrez dans le parc une allée topiaire et, entre autres, un magnifique séquoia, rare sous nos latitudes. Des allées de platanes et de marronniers complètent l'ensemble. Contournez la maison de maître et sortez du parc par une petite porte métallique. Prenez à gauche, le long de la piste cyclable, rue du Moulin.





3

## LES QUAIS DE L'ILL

À hauteur du pont de la Niederbourg, prenez le quai de l'Abreuvoir, dans le prolongement de la rue du Moulin. Vous traversez le parc du Birkenhinsel, avec ses bancs et poubelles mis en scène, marelle et cadran solaire. Continuez à longer l'Ill par un chemin pavé le long d'un petit collectif récent. Vous êtes à proximité du stade de la Schlossmatt, quai de l'Ill, où une prairie fleurie s'épanouit le long de la rivière.



Poursuivez toujours tout droit le long de l'eau, par le petit sentier privé d'une résidence équipée de terrains de tennis. Au-delà du rond-point, continuez le long de l'Ill, en longeant diverses résidences. Cette portion de balade permet d'apprécier la végétation abondante en bordure de rivière. Le chemin longe aussi l'arrière de la salle de spectacle l'Illiade.



4

## LA VILL'A

Un peu plus loin, prenez la passerelle qui surplombe un ancien barrage sur la rivière et entrez dans le parc de la Vill'A, ouvert entre 7h30 et 21h. Une pause découverte à la Vill'A s'impose ! Ancienne chaufferie industrielle construite dans les années 1920, la nouvelle « Maison de l'enseignement et de la pratique des arts » d'Illkirch est un joyau architectural. Profitez de la terrasse ou du jardin pour votre pause déjeuner.

Contournez ensuite le bâtiment et prenez la passerelle piétons-cyclistes de 80 mètres de long, avec vue à droite sur l'arrière de l'usine Huron (machines-outils) et sur l'ancienne usine hydroélectrique. Longez le parking situé à l'arrière de la salle des fêtes.

**VOUS VOICI À MI-PARCOURS.**  
Vous pouvez prendre le tram A à l'arrêt Salle-des-Fêtes (terminus) et remonter jusqu'à la station « Colonne ».

5

## LE PARC FRIEDEL

Pour continuer la balade, longez le mini-golf du centre de loisirs du Muhlegel, puis récupérez la route de Lyon par la rue Krafft.

Descendez cet axe jusqu'au pont du Péage. Avant le pont, traversez la route et descendez les quelques marches qui vous mènent dans le jardin le plus au sud de la ville, le parc Friedel.

Au cœur de la zone de loisirs du Girlenhirsch, toujours en bordure de l'ILL, le parc animalier Friedel s'étend sur une superficie de plus de 2 hectares, où les promeneurs sont en contact direct avec de nombreux animaux (ferme et basse-cour, espèces aquatiques ou exotiques).

En sortant du parc, prenez la rue du Girlenhirsch à gauche, puis la rue de la Digue à droite. Continuez sur la route d'Eschau, jusqu'au croisement avec la route Burckel à gauche. Tout de suite à droite, empruntez le chemin balisé « piste des Forts », qui serpente entre les maisons du sud d'Illkirch.

6

## LE FORT UHRICH

Débouchez sur la rue des Charmilles, que vous descendez par la droite. Traversez et prenez le sentier qui longe le fort Uhrich par l'extérieur nord, à gauche. (NB : un sentier du Club vosgien passe par le sud et fait le tour).

Les travaux de valorisation des abords du fort Uhrich ont permis de redonner toute son attractivité à ce site, véritable écrin de verdure au sud de la ville. Ces travaux permettent désormais de contempler l'extérieur du fort Uhrich (l'intérieur est uniquement accessible les mois d'été) ainsi que les douves, depuis plusieurs points de vue remarquables.

Plusieurs bancs en grès ont été installés tout autour du fort pour permettre aux visiteurs de faire une halte. Des panneaux informatifs et ludiques sont également installés pour souligner l'intérêt environnemental, notamment la grande diversité de la faune et de la flore, des abords du fort Uhrich.



7

## LE CANAL DU RHÔNE-AU-RHIN

Un peu avant le pont de la Schafhardt, traversez et descendez au niveau du canal du Rhône-au-Rhin. Ce canal relie la Saône au Rhin, via la vallée du Doubs. Aménagé pour le tourisme fluvial et cycliste, il longe d'un côté le nouveau quartier des Prairies du canal et de l'autre le Parc d'innovation d'ILLkirch (P2I).

Sous les platanes, vous longez l'eau et passez sous les ponts de la rue des Vignes (station Lixenbuhl, tram A). Poursuivez jusqu'au pont de la route de Lyon, sur lequel vous montez pour rejoindre la station de tram « Colonne », votre point de départ !



## LA BIODIVERSITÉ À LA LOUPE

### SAUVAGES ? OUI, MAIS DANS LA RUE !

Vous les remarquerez peut-être pendant votre promenade, ou devant chez vous : depuis l'arrêt de l'utilisation de pesticides dans les rues, les plantes sauvages s'invitent même en milieu urbain. Et pour apprendre à les (re)connaître, un programme de sciences participatives existe : Sauvages de ma rue. Accessible même aux débutants, ce protocole d'observation permet aux écologues, les scientifiques du vivant, de collecter de nombreuses données sur ces plantes partout en France et ainsi de mieux connaître l'état de la biodiversité locale et nationale.

L'Eurométropole de Strasbourg a décidé de s'en faire le relais, plus d'informations sur la page internet dédiée [www.strasbourg.eu/sciences-participatives](http://www.strasbourg.eu/sciences-participatives)

Ronces



# 06



## DE L'ILL AUX GRAVIÈRES DE LA WANTZENAU

STRASBOURG - LA WANTZENAU



 1 H 30

**DÉPART** : station de bus « Faubourg d'Alençon » (ligne 72).

**MI-PARCOURS** : station de bus « Patronage » (ligne 72).





## 1 LE QUAI DES BATELIERS

**Départ** de la balade à la station de tram « Faubourg d'Alençon », faubourg du Capitaine-d'Alençon, au sud de la Wantzenau. Cette commune du nord de l'Eurométropole jouxte le quartier strasbourgeois de la Robertsau, dont elle est séparée par la forêt du même nom. Remontez la placette où se trouve également un parking, pratique si vous optez pour la voiture.

Si vous êtes à vélo, un parking dédié se trouve juste après le pont. Traversez le pont sur l'Ill par la passerelle piétons-cyclistes à droite du pont routier.

Prenez le sentier à droite, le long de la rivière. Celle-ci rejoindra le Rhin un peu plus au nord, à hauteur de Gamsheim. Vous êtes quai des Bateliers, entre grands arbres, pelouses où se reposer et pique-niquer, et bancs avec vue bucolique. Profitez-en pour admirer les oiseaux d'eau.

Là, des barques à fond plat sont amarrées. Certaines font office de jardinières sur gazon. Ces barques traditionnelles étaient un moyen de transport utilisé dans le ried et les forêts du Rhin dès le Moyen-Âge. Confortables et très stables, elles mesurent de 6 à 10 mètres de long et servaient aux pêcheurs et aux transporteurs.

Issu du travail de la terre et de la pêche, l'activité économique de La Wantzenau repose aujourd'hui sur un juste équilibre entre l'industrie (gravière), l'artisanat, la restauration, les loisirs (golf) et l'agriculture.

# 2

## LES JARDINS DE LA WANTZENAU



Passez l'espace culturel Le Fil d'Eau, salle de spectacle, pouvant accueillir près de 450 spectateurs. Au niveau du parking de la salle, contournez les maisons individuelles avec accès direct à l'eau et continuez à suivre le quai le long de l'Ill. À l'endroit où le quai se divise en patte d'oie

- entre la rue de la Digue et la rue du Cerf - prenez au milieu par une chicane, le long d'une maison alsacienne.

Les maisons à colombages de La Wantzenau, ses espaces verts, sa forêt et ses berges le long de l'Ill offrent un cadre de vie unanimement apprécié par les quelque 6 000 habitants de la commune.

Vous débouchez sur la rue des Écureuils, que vous remontez jusqu'au bout, en direction des champs. Prenez ensuite à gauche par la rue des Morilles. Vous êtes dans un secteur résidentiel, où villas et maisons anciennes avec jardins se succèdent. Le secteur est champêtre et tranquille. Prenez la rue de l'Épinoche à droite, jusqu'au croisement avec la rue des Roseaux.



# 3

## PAR LA FORÊT RHÉNANE

Là, une nouvelle patte d'oie se dessine, que vous emprunterez par la droite. Vous longez d'abord quelques maisons sur votre droite (et la gravière principale à gauche), avant de découvrir, toujours sur votre droite, quelques bosquets, reliquats de la forêt rhénane. Arbres et prairies alternent avec les cultures.

Le ban communal de La Wantzenau est, après celui de Strasbourg, le plus grand de l'Eurométropole. Il s'étend sur 2 539 hectares dominés aux trois quarts par les forêts et les cultures.

Une partie de la forêt est classée en réserve biologique, tandis que les bras morts du Rhin, à l'est de la commune, ont été renaturés.

Suivez toujours le sentier le long des gravières. Ce chemin est séparé des plans d'eau par des clôtures métalliques, interdisant l'accès à l'eau. Continuez toujours tout droit jusqu'à boucler autour de la seconde gravière, celle du Wolfert. Vous apercevrez la zone industrielle de la commune de Kilstett, que vous devez avoir dépassée avant de tourner à droite.

## 4

## LES GRAVIÈRES

Exploitée jusqu'à 1930, la gravière du Wolfert a fait la joie des baigneurs et des plongeurs tout au long du XX<sup>e</sup> siècle. La nature a repris ses droits depuis des décennies, mais l'exploitation pourrait reprendre d'ici quelques années. Arrivé à une intersection, prenez à gauche par la route qui dessine une épingle à cheveux autour du petit massif de la Grossaltrhein. Vous êtes rue de la Gravière, la bien nommée. Soyez attentif à la circulation assez dense, en particulier pour les camions.



Dans son sous-sol, l'Alsace dispose d'un gigantesque gisement alluvionnaire de sables et de graviers, qui s'étend sur une superficie d'environ 2 580 km<sup>2</sup>. Cette situation est la conséquence de l'histoire géologique du fossé rhénan et des dépôts progressifs d'alluvions transportés par le Rhin et ses affluents de la Forêt-Noire et des Vosges.

Actuellement, on dénombre une centaine de gravières et sablières en activité en Alsace. L'exportation est facilitée par le transport fluvial. L'extraction des alluvions met au jour l'eau de la nappe phréatique d'Alsace.



## 5

## LE PETIT MAGMOD

Continuez tout droit jusqu'au village, où la rue de la Gravière coupe la rue Hirschfeld.

Là, deux options s'offrent à vous : prendre à droite dans la rue Hirschfeld et la poursuivre par la rue du Patronage, direction le centre de La Wantzenau et la rue du Général Leclerc. Vous retrouverez le bus 72 à l'arrêt « Patronage », mais également des restaurants et de nombreux services.

Ou continuer tout droit par la rue du Hêtre qui devient la rue du Petit Magmod. Ce nom aurait la même origine que celui de l'ancien « Magmod » de Strasbourg. Ces « Magasins modernes » du début du XX<sup>e</sup> siècle qui ont été repris par les Galeries Lafayette.

Au bout de la rue du Petit Magmod, retrouvez le quai des Bateliers pour une ultime pause le long de l'Ill. Reprenez le quai vers la droite jusqu'au pont sur la rivière que vous retracez. Vous voilà revenu à votre point de départ !



## LA BIODIVERSITÉ À LA LOUPE

### JUNGLES D'EAU DOUCE

Issues de l'industrie du granulat, les gravières sont très nombreuses en Alsace. Leur eau provient de la nappe phréatique rhénane, l'une des plus importantes réserves d'eau d'Europe.

Elle s'étend sur 3 500 km<sup>2</sup> et stocke une quantité d'eau estimée à 35 milliards de m<sup>3</sup>. Grâce aux résurgences phréatiques et aux inondations du printemps, ces lacs délaissés initialement stériles peuvent se transformer en un milieu extrêmement riche et varié proche d'une jungle... d'eau douce !

Pour creuser le sujet, rien de tel que le documentaire local du même nom.



Héron cendré



# 07



## DES SEPT ÉCLUSES À LA BASE NAUTIQUE PLOBSHEIM



🕒 2H15

DÉPART / ARRIVÉE :  
station de bus « Plobsheim est » (ligne 67).





1

## LE MOULIN DE PLOBSHEIM

**Départ** de la balade à la station « Plobsheim est », au terminus du bus 67. Attention, ce bus ne dessert cet arrêt qu'une à deux fois par heure ! Il est également possible de se garer à proximité.

À l'angle de la rue de la Chasse, prenez la rue du Moulin à gauche. Cette rue est extrêmement longue. Elle relie le centre du village de Plobsheim (au niveau du pont sur le Rhin Tortu) à la digue le long du plan d'eau, en passant par le Kempferhof.

Cette rue menait depuis le XVII<sup>e</sup> siècle au moulin de Plobsheim. Ce dernier, développé par ses propriétaires au fil des générations, était devenu au XX<sup>e</sup> siècle producteur d'électricité, scierie et restaurant.

De ces diverses activités ne subsistent que des bâtiments privés et un mur de pierres le long du Muehlgiesen.

2

## BURGERTEILE ET MUEHLGIESSEN

Alors que la rue du Moulin plonge entre les pelouses du golf de Plobsheim, avant le pont, prenez à droite par le chemin des Sept écluses, autrement appelé sur ce premier tronçon « Burgerteile » (« parcelles communales »). Sur ce chemin gravillonné, croisez les bâtiments construits du temps de l'ancien moulin, des maisons individuelles et même quelques chevaux, broutant sous les arbres fruitiers...



Vous longez ensuite des champs. Sur votre gauche, vous apercevez les reliquats de la forêt rhénane, encadrant le cours d'eau du Muehlgiesen. Entre les frondaisons, appréciez l'ambiance aquatique et forestière, au plus près de la rivière.

Sur le Muehlgiesen, comme sur les autres cours d'eau du village, des dizaines de barques à fond plat naviguaient autrefois quotidiennement. Plobsheim est un ancien village de pêcheurs. Les cours d'eau sont issus de l'Ill ou des nombreux bras du Rhin et forment un réseau hydrographique important. Souvent, des prairies ou des bosquets étaient enserrées dans des îles créées par les hautes eaux. La barque était alors le seul moyen d'accès pour en ramener du foin, roseaux ou bois de chauffage.

3

## LES SEPT ÉCLUSES

Au bout du chemin, vous débouchez sur le site des Sept écluses. L'animation du site, ainsi qu'une petite restauration sont assurées à la belle saison par l'association « Le Giessen ». Le Conseil départemental du Bas-Rhin, gestionnaire des berges, a aménagé un espace couvert ainsi que des aires de jeux et de pétanque. L'accès au site à vélo est facilité par l'installation d'arceaux.

Ce lieu-dit des « Sept écluses » (aussi appelé « le Rhinland », du nom du restaurant qui y était



exploité) est l'endroit où se trouvait le plus important ouvrage d'art sur le canal de décharge de l'Ill. Ce dernier protégeait Erstein et tous les villages jusqu'à Strasbourg des inondations.

Ce canal de décharge de l'Ill a montré ses limites lors d'une crue sévère en 1910, puis une autre en 1955, entraînant des travaux pour en améliorer l'efficacité. Du barrage des Sept écluses, devenu inutile après la création du plan d'eau, il ne reste rien aujourd'hui. Profitez néanmoins de la belle qualité du paysage et des tables de pique-nique pour faire une pause déjeuner.

4

## LE PLAN D'EAU DE PLOBSHEIM

Ce « bassin de compensation », d'une superficie totale d'environ 660 hectares, a été créé en 1970 par EDF au cours des travaux d'aménagement du Rhin. Le plan d'eau de Plobsheim, aux allures de lac intérieur, recouvre l'ancienne forêt alluviale qui longeait le Rhin, dans laquelle vivaient plusieurs familles de pêcheurs, d'agriculteurs et de restaurateurs.

Ce site est aujourd'hui fréquenté assidûment par l'avifaune : 13 000 individus sont recensés

en moyenne lors des comptages hivernaux. Il héberge par ailleurs plus d'une quinzaine d'espèces rares. Outre cette densité et diversité d'oiseaux en toutes saisons, on peut également y admirer de fragiles spécimens d'orchidées sauvages.

Pour profiter de ce site tout en assurant sa sauvegarde, les usagers et visiteurs doivent respecter les règles imposées par son classement en zones Natura 2000, Ramsar et Réserve nationale de chasse et de faune sauvage. Ces mesures visent à assurer la protection des espèces et des milieux, tout en permettant la pratique des activités de sports et de loisirs.

Le Conseil départemental, gestionnaire des lieux, y développe le projet de « Tournant du Rhin » qui associe les aspects touristiques, culturels, ludiques, sportifs et écologiques, dans une démarche de développement durable.



5

## L'ÉCOLE DE VOILE DE STRASBOURG

Après la pause, empruntez le chemin sur la digue, en laissant la route et une voie d'eau en contrebas. Remontez vers le nord, toujours tout droit, en direction de la base nautique. Cette base est gérée par l'Union nautique de Plobsheim qui fédère 14 clubs et associations sportives, dont l'école de voile de Strasbourg.

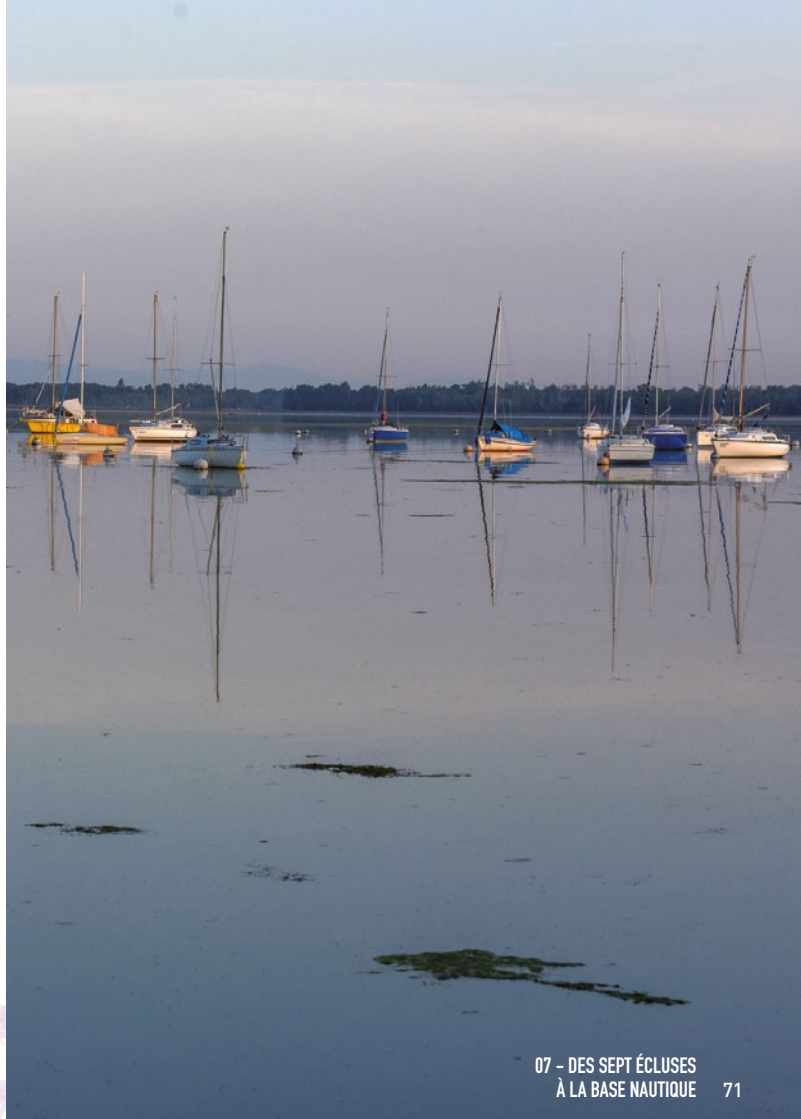
Il est possible de descendre à hauteur d'une petite écluse et de franchir le petit canal avant la base nautique (15 minutes de marche en moins environ). Sinon, allez jusqu'à la base nautique et empruntez le pont menant à gauche de la route du Plan d'eau.

6

## CHEMIN DU LIRSAND

Descendez cette route jusqu'au chemin du Lirsand, puis empruntez la piste cyclable, en direction de Plobsheim. Entre forêt et champs, vous rencontrez bientôt la rue du Moulin qui continue jusqu'au Kempferhof.

Continuez tout droit jusqu'au croisement avec le chemin des Sept écluses. Là, restez sur la rue du Moulin, jusqu'à atteindre la station de bus « Plobsheim est », votre point de départ !





## LA BIODIVERSITÉ À LA LOUPE

### DES MILIEUX PROTÉGÉS

Si vous avez feuilleté les pages de ce guide, vous avez pu y croiser de nombreux milieux intéressants pour la biodiversité : mares, forêts alluviales, gravières... et vous avez aussi pu y découvrir leur fragilité. L'une des solutions pour les maintenir : la protection réglementaire ! Mais comment ? Il existe de nombreuses possibilités, du national à l'international, dont voici des exemples : le passage en Réserve Naturelle Nationale, qui permet une protection très forte des milieux ; en zone Natura 2000, un dispositif qui émane des Directives Européennes Habitat-Faune-Flore et Oiseaux et qui cherche à allier activités humaines et respect de la biodiversité ; ou encore en site Ramsar, qui désigne une zone humide d'importance internationale inscrite à la convention du même nom.



Rougequeue  
à front blanc

# 08



## DANS LA RÉSERVE NATURELLE DE LA FORÊT DE NEUHOF-ILLKIRCH

ILLKIRCH-GRAFFENSTADEN



🕒 3H

**DÉPART** : station de tram « Campus d'Illkirch » (lignes A, E).  
**MI-PARCOURS** : raccourcir par le chemin du Rheingartenweg.





1

## LE CAMPUS D'ILLKIRCH

**Départ** de la balade à la station de tram « Campus d'Illkirch », dans la commune d'Illkirch-Graffenstaden. Remontez la route du Rhin qui longe le campus par l'ouest, jusqu'au chemin du Rouitoir après le second feu, que vous prenez sur votre droite.

Là, traversez le quartier résidentiel, administratif d'un côté et universitaire de l'autre.

Le chemin du Rouitoir fait un coude à droite, puis serpente et longe les champs. Passez sous la route départementale Alfred-Kastler. Autour de vous, les cultures de céréales se succèdent, souvent du blé et du maïs, en lisière de cette forêt de 945 hectares. Sur votre droite s'élèvent les bâtiments de l'Institut de génétique et de biologie moléculaire et cellulaire (IGBMC).

2

## LES ÉTANGS ET CHEMINS DE LA RÉSERVE NATURELLE

Prenez bientôt à gauche, en direction de l'étang de pêche. Laissez à droite le restaurant du Foyer des Pêcheurs. Traversez le pont (marqué Vitaboucle 8) sur l'étang Hanfroeste, autour duquel les pêcheurs s'installent par tous les temps !

Prenez sur votre gauche le sentier qui file à travers champs. Remarquez, entre les cultures, une bande de vergers préservée.

Vous entrez bientôt dans le massif forestier de Neuhoef-Illkirch, classé en réserve naturelle nationale depuis 2012.

Chaque année, environ 160 000 visiteurs empruntent les chemins et parcours de ce massif. Pour préserver la faune et la flore,

plusieurs mesures sont à respecter : garder ses déchets avec soi ; être discret (ce qui vous donnera une chance d'apercevoir certaines espèces) ; rester sur les chemins ouverts au public et observer sans toucher (ne rien cueillir et ne pas nourrir les animaux !).



## FORÊT ALLUVIALE ET SES VESTIGES

Traversez le pont de bois sur le Schwartzwasser (bras d'eau sur lequel étaient aménagés des bains publics, un peu plus au nord). Empruntez le sentier de la Faisanderie ou *Fasenepfädel* (triangle rouge du Club vosgien), à droite. Suivez-le, en laissant sur votre droite un autre petit pont enjambant le Schwartzwasser.

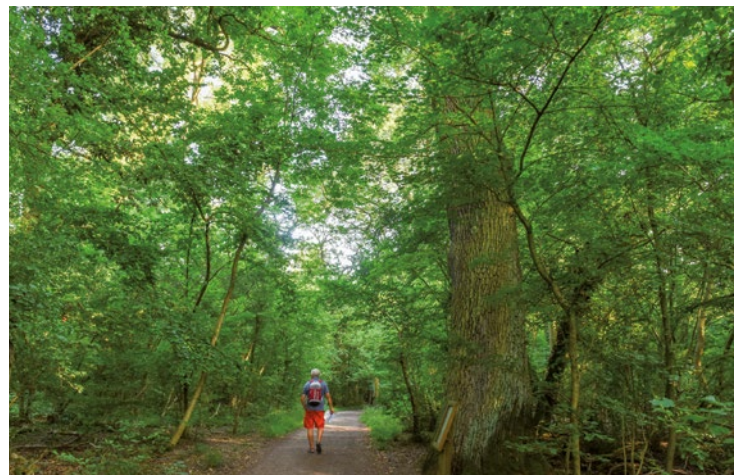
Plus loin, vous croisez le chemin goudronné du Rheingartenweg, que vous empruntez sur votre gauche.

**En prenant à droite (barrière rouge et blanche), VOUS ÉCOURTEREZ VOTRE BALADE DE MOITIÉ.**

Suivez la route de la Faisanderie jusqu'au chêne Rebmann, indiqué par un panneau de la collectivité. Cet arbre remarquable d'une circonférence de 4,2 mètres a dû être abattu pour des raisons de sécurité. Il demeure néanmoins sur place, afin de se décomposer et ainsi d'offrir le gîte et le couvert à bon nombre d'espèces.



Suivez un chemin légèrement sur la gauche, sur lequel démarre le sentier botanique indiqué par un panneau *Krittermattpfa* et jalonné de panneaux explicatifs sur la faune et la flore de la forêt rhénane. Le premier panneau est consacré au fusain d'Europe. À la patte d'oie, prenez à droite. 50 mètres plus loin : un nouveau panneau sur le camérisier à balais.



Cheminez au bord des champs du domaine du Lichtenberg, visibles à travers les arbres, sur votre gauche, jusqu'à un abri de pique-nique. Vous arriverez à un croisement important avec la « promenade du chat sauvage ».

Là, empruntez le chemin en face, légèrement à droite, en parallèle d'une fine piste cavalière. Vous êtes toujours sur le sentier botanique. La forêt alluviale (liée au fleuve) du Rhin est

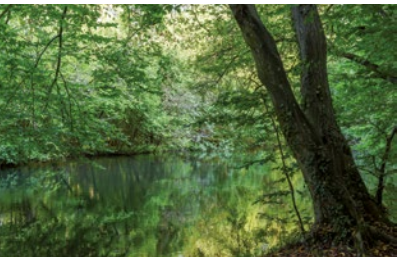
un joyau écologique. Sa richesse n'a pas d'égale en Europe, à l'exception peut-être de la forêt du Danube.

Elle recouvrait historiquement une grande surface de la plaine du Rhin, mais de nombreux travaux de prévention des crues, le développement économique et urbain, la canalisation du fleuve, ainsi que la création de ports, ont entraîné sa quasi disparition (à 90%) en Alsace.



4

## SENTIER BOTANIQUE ENTRE RHIN TORTU ET SCHWARTZWASSER



Sur le sentier botanique, vous longez de près le Rhin Tortu, ou *Krimmeri*, bras non-canalisé de la rive droite de l'Il. Suivez le balisage du *Krittermattepfad*, qui remonte vers le nord. Vous croiserez ainsi la piste cavalière, entre Rhin Tortu et Schwartzwasser.

Jusqu'au XIX<sup>e</sup> siècle, la forêt alluviale vivait au rythme des inondations, rythme que les gestionnaires de la réserve souhaitent restaurer.

Arbres (hêtres, érables, ormes ou noyers), arbustes et plantes herbacées poussent ici en harmonie. Les lianes sont très nombreuses (clématites, lierre, houblon...).

Le bois mort abrite de nombreuses espèces animales, dont certains insectes protégés, tel le lucane cerf-volant (inscrit à la directive européenne Habitat). Les oiseaux, comme le martin-pêcheur, mais aussi mammifères, poissons, batraciens ou reptiles ont ici, autant qu'ailleurs, besoin de tranquillité !



5

## LE PARC D'INNOVATION D'ILLKIRCH (P2I)

Alors que vous croisez à nouveau le chemin du Rheingartenweg, traversez le Schwartzwasser par un pont routier métallique sur votre gauche.

Remontez jusqu'à la maison forestière. Continuez vers le nord, sur votre gauche (cercle jaune du Club vosgien), jusqu'à pénétrer dans le Parc d'innovation d'Illkirch (P2I). Vous voici sur le boulevard Gonthier d'Andernach.

Au rond-point se situe l'entrée de l'École supérieure de biotechnologie de Strasbourg (ESBS) et du pôle API (application et promotion de l'innovation) de l'Université de Strasbourg.

Prenez ensuite le boulevard Sébastien Brant puis, au-delà d'un nouveau rond-point, la rue de l'Industrie. A quelques centaines de mètres, retrouvez la station « Campus d'Illkirch », votre point de départ.





## LA BIODIVERSITÉ À LA LOUPE

### BONNES PRATIQUES DANS LES RÉSERVES

Le classement en Réserve Naturelle Nationale est l'un des outils les plus forts pour protéger un milieu exceptionnel en France. Ouvertes au public, ce qui permet de découvrir leurs richesses, elles sont aussi très règlementées pour assurer une protection optimale. Ainsi, ne laissez jamais vos déchets sur place, restez sur les sentiers balisés et autorisés et respectez la tranquillité des lieux.

Les barbecues et les véhicules à moteur sont strictement interdits, et la présence de chiens peut être tolérée (à vérifier en amont), mais toujours en laisse.

Le non-respect de ces règles expose tout contrevenant à une amende, des agents de police de l'environnement veillant sur les sites.



Hérisson

# 09



## AUTOUR DE BLAESHEIM

BLAESHEIM



 1 H 30

**DÉPART** : station de bus « Blaesheim ouest » (ligne 57).  
**MI-PARCOURS** : possibilité de ne découvrir que la partie nord ou la partie sud de la rue du Maréchal Foch, au cœur du village.





1

## LES VERGERS

**Départ** de la balade à la station de bus « Blaesheim ouest ». Au niveau de la station, située sur la rue du Maréchal Foch, artère principale du village, empruntez le chemin du Réservoir qui part vers les hauteurs, côté nord. Il s'agit d'un sentier interdit aux véhicules, marqué d'un cercle rouge du Club vosgien.

À la montée, assez abrupte, vous découvrez un coteau recouvert d'arbres fruitiers : pêchers, abricotiers, pommiers, mirabelliers côtoient également de la vigne.

Laissez plusieurs sentiers de part et d'autre de votre chemin et continuez à monter jusqu'à apercevoir l'autoroute A35 en contrebas, au loin. Avant de parvenir à un portail en fer forgé, prenez le sentier à droite, toujours dans les vergers.



2

## LE GLOECKELSBERG

Continuez tout droit. Face à un champ, vous êtes à un croisement en T. Prenez à droite, en redescendant légèrement la colline. Bifurquez ensuite à gauche, jusqu'à atteindre une voie en dur.

Quelques mètres plus haut, sur la gauche, découvrez la tour du Gloeckelsberg, au cœur d'un petit cimetière, dernier vestige d'une église romane du Moyen-Âge. Quelques mètres plus loin, un terrain de camping accueille les vacanciers.

Redescendez ensuite par le chemin bétonné rue de la Montagne, qui vous ramène vers le village. Suivez cette rue jusqu'à son croisement avec la rue du Maréchal Foch.

Là, vous pouvez prendre à droite pour revenir à votre point de départ, quelques centaines de mètres plus loin sur cet axe.

**VOUS VOICI À MI-PARCOURS.**  
Si vous souhaitez continuer la balade, prenez à gauche.



3

## DANS LA FORÊT

Au 64 rue du Maréchal Foch, entre les impasses des Abeilles et du Weiher, une petite boulangerie artisanale est ouverte les week-ends. Tenue par un artisan boulanger en multi-activités, L'Atelier de Blé'Sheim utilise des farines bio et locales.



Quelques mètres plus loin, à droite, tournez dans la rue des Roses, qui longe le village par l'est. Au bas de la rue, face à un lotissement récent, prenez à gauche, rue du Dr Pierre Schmidt, jusqu'à tomber sur une succession de murets en béton. Entre le dernier immeuble et les murets, un sentier file vers la forêt. C'est par là !

Longez un petit cours d'eau, l'Ehn, en face d'une station d'épuration. Plus loin, franchissez un petit pont sur votre droite, puis entrez dans la forêt par le chemin de gauche de la patte d'oie. Entre deux clairières, continuez tout droit. Vous êtes dans un secteur de chasse, appelé aussi zone de gagnage. Traversez une nouvelle clairière ; le chemin continue, légèrement en biais sur votre gauche.

4

## EN BORDURE DE CULTURES

Vous sortez de la forêt et butez sur un champ. Prenez d'abord à gauche sur quelques mètres, puis à droite, par un sentier qui borde la forêt et les cultures (principalement du maïs).

Longez le champ et continuez toujours tout droit, jusqu'à arriver sur une route, la D161 ou route d'Hindisheim.

Vous suivez la route sur votre gauche, pour contourner un petit massif boisé.

Traversez-la avant un étang de pêche. Là, deux sentiers possibles : prenez celui de droite qui remonte vers le village en longeant le petit bois.

Vous rencontrez à nouveau la D161, que vous prenez par la gauche, vers les premières maisons. Juste après avoir retraversé l'Ehn, tournez à gauche dans la rue du Maire Carbiener, qui longe le petit cours d'eau et borde des maisons d'habitation.





5

## BLAESHEIM RÉSIDENTIEL

Cette rue du Maire Carbiener sillonne dans un quartier résidentiel. Suivez son cheminement entre les villas, entourées de jardins tirés au cordeau, d'abord à droite, puis par la gauche.

A son croisement avec la rue du Dr Albert Schweitzer, remontez sur la droite jusqu'à retomber sur le rue du Maréchal Foch, axe principal de Blaesheim. Tournez à gauche pour revenir à votre point de départ, à l'entrée ouest du village.





## LA BIODIVERSITÉ À LA LOUPE

### UN HAMSTER SAUVAGE, EN ALSACE ?

Ce n'est pas une blague, et loin de là ! Le Grand Hamster d'Europe est une espèce désormais très rare en France. La « marmotte de Strasbourg », autrefois considérée comme un nuisible et éradiqué, est désormais une espèce protégée faisant l'objet d'un Plan National d'Action. Chassé et impacté par les activités humaines (monocultures, développement industriel, réduction de son habitat...), il est considéré depuis 2020 comme « En danger critique » d'extinction selon la liste de l'Union internationale pour la conservation de la nature (UICN). L'Ouest de l'Eurométropole est une des rares zones en Alsace accueillant encore cette espèce.



Grand Hamster

# 10



## LES TERRASSES DE LA BRUCHE KOLBSHEIM



2H

**DÉPART :** station de bus « Kolbsheim Mairie »  
(ligne 209 Duppigheim-Strasbourg - Réseau 67).

**MI-PARCOURS :** possibilité d'écourter la balade  
en milieu de trajet (rue Bolzen vers la rue Principale).







1

## UNE TOUR À L'OUEST

**Départ** de la balade à la station de bus « Kolbsheim Mairie ». Vous êtes rue de la Division Leclerc. Tournez le dos à la mairie, située entre deux rues. Dirigez-vous vers l'extrême ouest du village et l'entrée du château de Kolbsheim, en passant devant quelques corps de fermes anciens et joliment préservés.

Au niveau de l'entrée des jardins du château se trouvant sur votre gauche, tournez à droite dans la rue des Noyers. Au croisement avec la rue des Jardins,

vous découvrez une tour ancienne. Tournez à gauche à son niveau sur la M93, à l'opposé de l'entrée du village. Très vite, un chemin part à droite que vous empruntez en suivant le cercle bleu du Club vosgien.

Vous suivez le sentier des Terrasses de la Bruche, qui sera marqué de la même manière tout du long. Après quelques centaines de mètres, prenez à droite entre deux champs. En vue, un arbre avec ce cercle bleu indique la direction.

2

## TERRASSES AGRICOLES

Continuez tout droit après l'arbre et contournez par la droite une grosse maison. Le marquage est inscrit sur une pierre d'angle, au sol. Arrivé à nouveau à l'entrée de Kolbsheim (rue de la Liberté), prenez la D174 à gauche, direction Breuschwickersheim.

Bifurquez dans le premier chemin goudronné à droite. Vous êtes dans la section la moins variée de la balade : continuez toujours tout droit, entre les champs de maïs et de blé. Ces terrasses sont par ailleurs représentatives d'une agriculture intensive pratiquée dans toute la plaine d'Alsace.



Dépassez de grands bâtiments agricoles sur votre droite et poursuivez votre chemin. Laissez, toujours sur votre droite, un château d'eau et, à gauche, plusieurs réservoirs.

Par intermittence, vous bénéficiez d'une vue imprenable sur la plaine, jusqu'à Strasbourg et la Forêt-Noire d'un côté, les Vosges de l'autre.

3

## VERS HANGENBIETEN

Votre chemin bifurque légèrement sur la gauche, avec vue au loin sur la cathédrale de Strasbourg. Plus loin, découvrez à nouveau le marquage du Club vosgien et tournez sur un sentier à droite, vers le village voisin, Hangenbieten.

Ce « chemin Haut » longe une grande propriété. Au moment de bifurquer légèrement sur la gauche, vous faites face à une belle maison alsacienne -

un marquage bleu du Club vosgien est visible sur un boîtier électrique - avant de parvenir à un secteur plus abrité.

Vous tombez à nouveau sur la M93 (rue du Château) que vous remontez à droite jusqu'à un virage. Prenez le sentier tout droit avant le virage, sentier qui plonge dans les champs vers le sud et la Bruche. Vous retrouvez un cercle bleu sur la glissière de sécurité.

4

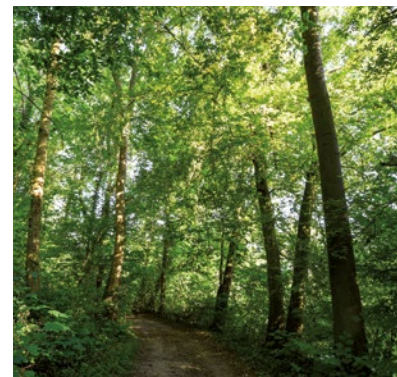
## LA BRUCHE NATURE

Continuez tout droit à travers champs, puis à gauche et tout de suite à droite, légèrement en descente. Au bout du chemin, vous tombez sur une propriété privée entourée de barrières métalliques. Prenez à droite, légèrement à gauche, puis à travers champs toujours, jusqu'aux premières maisons rue Bolzen, à Kolbsheim.

Au croisement avec la rue du Mont Sainte-Odile, vous pouvez écourter la balade en poursuivant votre chemin jusqu'à la rue Principale, puis à gauche pour retrouver la mairie du village.

### VOUS VOICI À MI-PARCOURS.

Sinon, prenez le virage à gauche en épingle à cheveux, au niveau d'un jeu d'enfants en forme de pyramide. Redescendez la rue, qui devient vite un chemin de terre, pour retrouver les champs. Longez les habitations sur votre gauche et suivez le chemin principal qui continue en angle droit. Un peu plus bas, prenez à



gauche, puis légèrement à droite vers la Bruche.

Vous parvenez dans une zone boisée, complètement différente de ce qui précède. La nature est ici beaucoup plus présente. En bas du chemin, tournez à droite dans l'Apothekermatt, qui mène à une grande halle en bois, aménagée pour des fêtes de plein air. Continuez tout droit jusqu'à buter sur la D111.

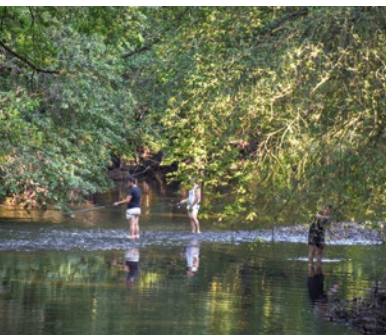


5

## EN LONGEANT LE CHÂTEAU

Empruntez la route à gauche sur quelques mètres, traversez et prenez le sentier en face, avant le pont sur le canal de la Bruche. Sur plusieurs centaines de mètres, vous longez le canal - la piste cyclable est sur l'autre rive - et de très anciens saules, abritant de nombreuses espèces d'oiseaux et d'insectes.

Appréciez sur votre droite les prairies qui accueillent des troupeaux de vaches.



Suivez le sentier le long du canal jusqu'à tomber sur un mur en pierres. Il s'agit de l'enceinte du château. Prenez le sentier qui remonte le long du mur, vers le cœur du village.

Prenez le chemin contournant le cimetière de l'église Saint-Léger puis tournez à droite, avant de déboucher dans la rue de la Division Leclerc. Vous êtes de retour à votre point de départ.



## LA BIODIVERSITÉ À LA LOUPE

### DES REFUGES POUR LA BIODIVERSITÉ

Un arbre mort ? Une muraille sèche ? Un tas de pierres ? Autant de refuges et de milieux essentiels pour de nombreuses espèces ! Le premier recèle la plupart de temps de cachettes et de creux permettant à des espèces comme la sitelle torchepot de nicher, sans compter les nombreux insectes et champignons friands de bois mort. La seconde est le milieu de prédilection du lézard des murailles, espèce protégée sur le territoire, quant à la troisième, il fera le bonheur de nombreux insectes !



Lézard des murailles

## LEXIQUE

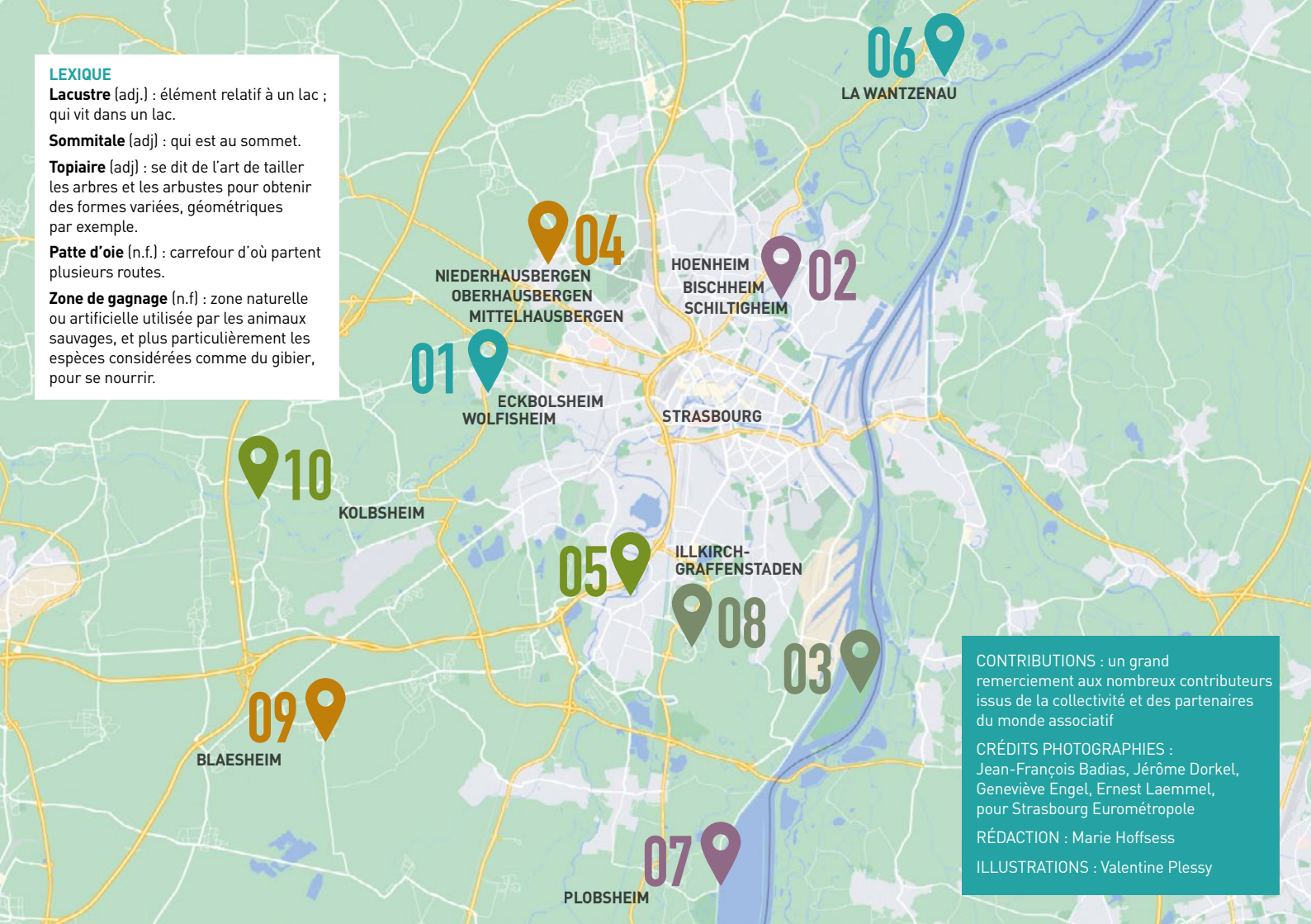
**Lacustre** (adj.) : élément relatif à un lac ; qui vit dans un lac.

**Sommitale** (adj) : qui est au sommet.

**Topiaire** (adj) : se dit de l'art de tailler les arbres et les arbustes pour obtenir des formes variées, géométriques par exemple.

**Patte d'oie** (n.f.) : carrefour d'où partent plusieurs routes.

**Zone de gagnage** (n.f) : zone naturelle ou artificielle utilisée par les animaux sauvages, et plus particulièrement les espèces considérées comme du gibier, pour se nourrir.



NIEDERHAUSBERGEN  
OBERHAUSBERGEN  
MITTELHAUSBERGEN

HOENHEIM  
BISCHHEIM  
SCHILTIGHEIM

ECKBOLSHEIM  
WOLFISHEIM

STRASBOURG

KOLBSHEIM

ILLKIRCH-  
GRAFFENSTADEN

BLAESHEIM

PLOBSHEIM

CONTRIBUTIONS : un grand remerciement aux nombreux contributeurs issus de la collectivité et des partenaires du monde associatif

CRÉDITS PHOTOGRAPHIES : Jean-François Badias, Jérôme Dorkel, Geneviève Engel, Ernest Laemmel, pour Strasbourg Eurométropole

RÉDACTION : Marie Hoffsess

ILLUSTRATIONS : Valentine Plessy



FLASHEZ CE CODE  
POUR ACCÉDER À LA VERSION AUDIOGUIDÉE  
DE CES 10 BALADES



En partenariat avec



OFFICE  
DE TOURISME  
DE STRASBOURG  
ET SA RÉGION

RÉPUBLIQUE  
FRANÇAISE  
Ministère  
de l'Intérieur



ALLIANCE  
POUR LE  
CLIMAT