

DOSSIER DE PRESSE

Strasbourg, le 22 juin 2021

**Présentation de la stratégie  
de végétalisation des cours d'école**

## Sommaire

I. Végétaliser les cours d'école pour créer des oasis de fraîcheur .....	3
II. Les projets dans les cours d'école 2020 .....	3
1. Les données clés des projets réalisés en 2020 .....	3
2. Visuels des aménagements réalisés en 2020 .....	5
III. Les projets de végétalisation de cours d'école réalisés en 2021 .....	6
1. Le projet pour l'école élémentaire Catherine - Hautepierre .....	7
2. Le projet pour l'école élémentaire Schoepflin .....	8
3. Le projet pour le groupe Scolaire du Musau - Neudorf .....	9
4. Le projet pour le groupe Scolaire Legrand- Neudorf .....	10
5. Le projet pour l'école maternelle Académie - Krutenau .....	11
6. Le projet pour l'établissement d'Accueil du Jeune Enfant Fritz .....	12
7. Le projet pour la maison de la petite enfance de Koenigshoffen .....	13
IV. La poursuite de la démarche cours d'école 2022 et 2023 .....	14

## I. Végétaliser les cours d'école pour créer des oasis de fraîcheur

La Ville de Strasbourg, fortement urbanisée est confrontée à des enjeux environnementaux, sociaux et de santé publique liés à la pollution atmosphérique urbaine ainsi que l'imperméabilisation croissante des sols.

Pour lutter contre ces effets, la collectivité s'est engagée, au travers de son Plan Climat 2030 et de son Plan Canopée, à limiter l'artificialisation et l'imperméabilisation des sols grâce aux différents outils mobilisables, que ce soit à l'échelle de l'aménagement du territoire avec le PLUi ou à celle des différents projets (valorisation des friches, désimperméabilisation des espaces) tout comme à développer les espaces de nature et la plantation d'arbres.

Pour assurer la résilience de Strasbourg face au changement climatique et en premier lieu aux inondations et vagues extrêmes de chaleur, il est aujourd'hui indispensable de poursuivre et de renforcer la dynamique engagée par un plan massif de déminéralisation et de renforcement de la place de la nature en ville.

Ainsi, en complément du Plan Canopée qui prévoit la protection et l'extension du patrimoine arboré public et privé, la Ville de Strasbourg souhaite accélérer la transformation verte de la ville, en premier lieu dans les écoles, au bénéfice des plus jeunes, car les cours d'école représentent des surfaces importantes, minéralisées et imperméabilisées.

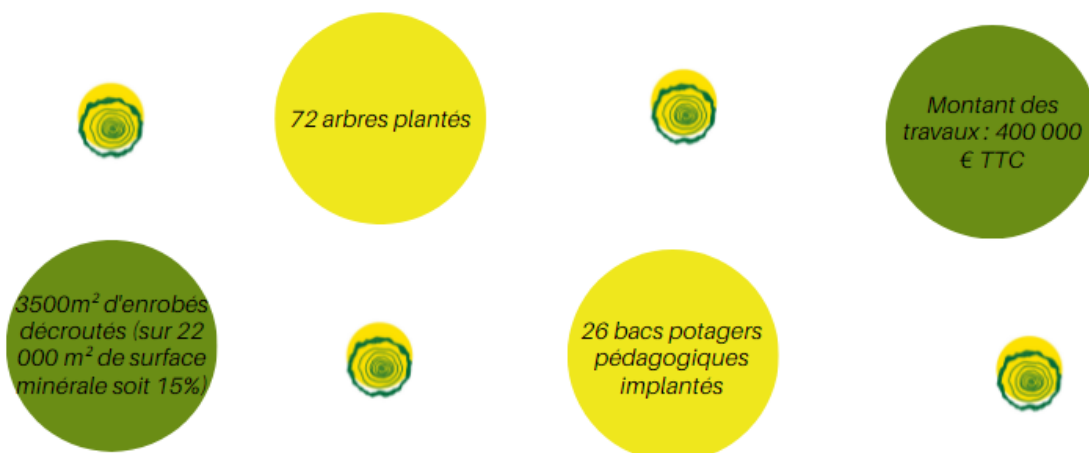
Ainsi, les désimperméabiliser et les végétaliser pourraient, d'une part, contribuer à lutter substantiellement contre le réchauffement climatique et, d'autre part, permettre de repenser leur fonction éducative et leur place dans l'écosystème d'un quartier.

## II. Les projets dans les cours d'école 2020

En 2020, six écoles dans trois groupes scolaire, Fischart, Rhin et Branly ont fait l'objet de travaux pour les végétalisés.

### 1. Les données clés des projets réalisés en 2020

Pour l'ensemble des trois groupes scolaires végétalisés :



## VÉGÉTALISATION DES COURS D'ÉCOLE



Projets réalisés en 2020

A PARTIR DU 17/09/2020    A PARTIR DU 21/09/2020    19/10/2020    27 OCTOBRE 2020    OCTOBRE 2020 - AUJOURD'HUI    À PARTIR DU 07/12/2020



Premières réunions de concertation avec les écoles



2ème temps d'échange avec la direction d'école, les professeurs, les parents d'élèves, le responsable technique de site



Démarrage des travaux



Livraison (hors plantations)



Plantations avec les écoles



Réceptions techniques

## 2. Visuels des aménagements réalisés en 2020



Ecole FISCHART (Meinau)

Maternelle	Élémentaire
159 enfants	300 enfants

AVANT/ APRES



Ecole Branly (Contades)

Maternelle	Élémentaire
168	366

AVANT/ APRES







Ecole du Rhin (Port du Rhin)

Maternelle	Élémentaire
131 enfants	175 enfants

AVANT/ APRES



### III. Les projets de végétalisation de cours d'école réalisés en 2021

En 2021, dix cours d'écoles dont deux cours d'Établissements d'Accueil du Jeune Enfant ont été sélectionnées pour être végétalisées. Alors que la démarche de désimperméabilisation et de végétalisation des cours d'écoles contribue à lutter substantiellement contre le réchauffement climatique, le taux de déminéralisation a évolué de 15% en 2020 à près de 60% en 2021. Les travaux de végétalisation de ces cours se dérouleront au deuxième semestre 2021.

## 1. Le projet pour l'école élémentaire Catherine - Hautepierre

### École élémentaire Catherine - Hautepierre

- ✓ Ecole située à proximité d'un îlot de chaleur
- ✓ Site très peu végétalisé
- ✓ Nombre d'enfants concernés : 228 (en 2019/2020)
- ✓ Possibilités d'accès à la nature existantes très limitées : quartier dense avec grands ensembles

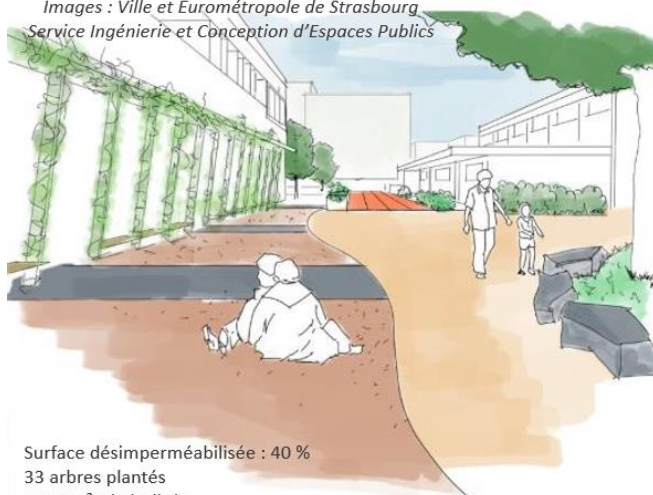
### AVANT



### École élémentaire Catherine - Hautepierre

### APRES

Images : Ville et Eurométropole de Strasbourg  
Service Ingénierie et Conception d'Espaces Publics



Surface désimperméabilisée : 40 %  
33 arbres plantés  
1000 m<sup>2</sup> végétalisés  
Pose de cabanes, d'assises bois et de jeux  
2 classes du dehors  
Travaux juillet aout 21 + fin 2021 pour plantations et mobiliers





## 2. Le projet pour l'école élémentaire Schoepflin

### École élémentaire Schoepflin

- ✓ Ecole située à proximité d'un îlot de chaleur
- ✓ Site très peu végétalisé
- ✓ Nombre d'enfants concernés : 280
- ✓ Possibilités d'accès à la nature existantes très limitées : quartier dense avec grands ensembles

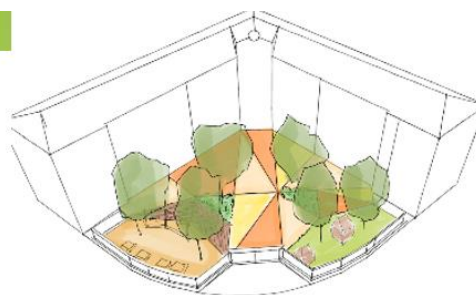


AVANT



### École élémentaire Schoepflin

APRES



Surface désimperméabilisée : 100 %  
2 arbres plantés  
140 m<sup>2</sup> végétalisé  
Pose de terrasses bois avec gradins, d'assises,  
d'un coffre de stockage  
2 classes du dehors  
Travaux juillet août 21 + fin 2021 pour  
plantations et mobiliers

Images : Ville et Eurométropole de Strasbourg  
Service Ingénierie et Conception d'Espaces Publics



élémentaire



### 3. Le projet pour le groupe Scolaire du Musau - Neudorf

#### Groupe Scolaire du Musau - Neudorf

- ✓ Ecole située dans un îlot de chaleur
- ✓ Utilisateurs-trices /usagers-ères motivés : groupe parents d'élèves candidats au budget participatif
- ✓ Nombre d'enfants concernés : 149 Maternelle + 418 Elémentaire
- ✓ Adhésion préalable des acteurs- trices
- ✓ Possibilités d'accès à la nature préexistantes : quartier mixte avec petits ensembles dotés d'espaces verts + grands ensembles



Annexe élémentaire

AVANT



maternelle



élémentaire

APRES

#### Groupe Scolaire du Musau - Neudorf

##### Maternelle :

Surface désimperméabilisée : 44 %

8 arbres plantés 425 m<sup>2</sup> végétalisé

Pose d'une pergola contre le réfectoire (contre la surchauffe du bâtiment le midi, du fait des vitrages), pose de cabanes, de terrasses, d'assises, de structures de jeux "nature"

3 classes du dehors

Travaux juillet aout 21 + fin 2021 pour plantations et mobiliers (2022 pour élémentaire cause travaux toiture)



Maternelle travaux 2021



Élémentaire annexe (travaux 2022)

Images : Ville et Eurométropole de Strasbourg  
Service Ingénierie et Conception d'Espaces Publics



## 4. Le projet pour le groupe Scolaire Legrand- Neudorf

### Groupe Scolaire Legrand- Neudorf

- ✓ Cour très minérale
- ✓ Nombre d'enfants concernés : 342 élémentaire
- ✓ Quartier dense et minéral



AVANT



### Groupe Scolaire Legrand- Neudorf

APRES



Surface désimperméabilisée : 78 %  
13 arbres plantés, 2495 m<sup>2</sup>  
végétalisé  
Pose d'une cabane de stockage de matériel « cabane à jouer », pose de cabanes, pose d'une terrasse bois, pose d'assises, pose d'une structure d'escalade en bois  
2 classes du dehors  
Travaux juillet août 21 + fin 2021 pour plantations et mobiliers

Images : Ville et Eurométropole de Strasbourg  
Service Ingénierie et Conception d'Espaces Publics

## 5. Le projet pour l'école maternelle Académie - Krutenau

### École maternelle Académie - Krutenau

- ✓ Ecole située dans un îlot de chaleur
- ✓ Utilisateurs- trices /usagers- ères motivés : équipe enseignante très motivé avec un dossier étayé à l'appui
- ✓ Possibilités d'accès à la nature préexistantes très limitées (hors Jardin botanique) : quartier dense
- ✓ Adhésion préalable des acteurs- trices
- ✓ Nombre d'enfants concernés faible : 46 (en 2019/2020)

AVANT



### École maternelle Académie - Krutenau

APRES



Images : Ville et Eurométropole de Strasbourg  
Service Ingénierie et Conception d'Espaces Publics  
Pergola le long du bâtiment de l'école



Entre l'îlot central et le mur du lycée

Images : Ville et Eurométropole de Strasbourg  
Service Ingénierie et Conception d'Espaces Publics

Surface désimperméabilisée : 58 %  
1 arbre planté  
66 m<sup>2</sup> végétalisés (0m<sup>2</sup> existant)  
une grande pergola végétalisée le long de la façade du bâtiment, un platelage d'assise sous un arbre, des gradins d'assises, des équipements de jeux en bois, un toboggan sur butte en terre  
Travaux juillet août 21 + fin 2021 pour plantations et mobiliers



Images : Ville et Eurométropole de Strasbourg  
Service Ingénierie et Conception d'Espaces Publics



## 6. Le projet pour l'établissement d'Accueil du Jeune Enfant Fritz

### Établissement d'Accueil du Jeune Enfant Fritz

- ✓ Ecole située dans un îlot de chaleur
- ✓ Utilisateurs- trices /usagers- ères motivés
- ✓ Possibilités d'accès à la nature préexistantes très limitées : quartier dense
- ✓ Adhésion préalable des acteurs- trices
- ✓ Nombre d'enfants concernés faible (60)

AVANT



### Établissement d'Accueil du Jeune Enfant Fritz

Surface désimperméabilisée : 63 %

2 arbres plantés

12 m<sup>2</sup> végétalisé (0m<sup>2</sup> existant)

Mobilier : Pose d'une pergola au-dessus de l'espaces bébés avec végétalisation et de deux petites pergolas contre le mur d'enceinte (espace intime)

Eau : Pose d'une cuve à eau enterrée + adduction en eau dans la cour et pose de jeux d'eau avec création d'un cheminement d'écoulement de l'eau ludique

Travaux du 2 juillet au 2 août : dates de fermeture de l'établissement + fin 2021 pour plantations et mobiliers

Prévoir remplacement de 7 marronniers d'un âge avancé, qu'il faudra remplacer à moyen terme



Images : Ville et Eurométropole de Strasbourg  
Service Ingénierie et Conception d'Espaces Publics

APRES

Images : Ville et Eurométropole de Strasbourg  
Service Ingénierie et Conception d'Espaces Publics

## 7. Le projet pour la maison de la petite enfance de Koenigshoffen

### Maison de la petite enfance de Koenigshoffen

- ✓ Ecole située dans un îlot de chaleur
- ✓ Utilisateurs- trices /usagers- ères motivés
- ✓ Possibilités d'accès à la nature préexistantes très limitées : quartier dense
- ✓ Adhésion préalable des acteurs- trices
- ✓ Nombre d'enfants concernés faible (60)

### AVANT



### Maison de la petite enfance de Koenigshoffen

Surface désimperméabilisée : 61 %  
 4 arbres plantés  
 88 m<sup>2</sup> végétalisés  
 Pose d'une pergola et d'une cabane dans le Lieu d'Accueil Parents Enfants, d'combrières dans les patios, pose de bacs de manipulation, tables de pic Nic, tables, bacs  
 Eau : pose d'une cuve de récupération des eaux pluviales  
 Travaux : 3 premières semaines d'août (+potentiellement la dernière semaine d'août) : fermeture de l'établissement  
 + fin 2021 pour plantations et mobilier



### APRES



Patio Nord et central



Patio Sud et cour Camille Claus

Images : Ville et Eurométropole de Strasbourg  
 Service Ingénierie et Conception d'Espaces Publics

Images : Ville et Eurométropole de Strasbourg  
 Service Ingénierie et Conception d'Espaces Publics



#### IV. La poursuite de la démarche cours d'école 2022 et 2023

Pour poursuivre cette démarche de végétalisation des cours d'école et déminéraliser la ville, un appel à candidatures a été lancé auprès des écoles publiques et des Etablissements municipaux d'Accueil du Jeune Enfant (en régie ou délégation de service public) du 8 février au 7 mai 2021.

Suite à cet appel, 42 dossiers ont été réceptionnés dont 34 pour des cours d'école et huit pour des Établissements d'Accueil du Jeune Enfant, soit plus de 40 cours au total.

**Les écoles seront également prioritaires au regard du principe d'équité territoriale : 50% des écoles en REP, REP+ et QPV.**

Le choix des écoles sera rendu public à la **rentrée de septembre**.