

# Eurométropole

33 communes, un territoire, un magazine

(N°55) FÉVRIER-MARS 2026



## Le tri des déchets, une affaire commune

## N°55

FÉVRIER-MARS  
2026

### Directrice

de la publication

Pia Imbs

### Directrice

de la communication

Anne Charron

### Rédacteur en chef

Thomas Calinon

### Rédactrice

en chef adjointe

Stéphanie Peurière

### Rédaction

Anne Dory,

Lucie Dupin,

Lisette Gries,

avec

Thomas Flagel,

Mélanie Jehl,

Olivia Kouassi,

Pascale Lemerle,

Tony Perrette,

Gilbert Reilhac,

Pascal Simonin

### Photos

Jérôme Dorkel,

avec

Jean-François Badias,

Roméo Bœtzlé,

Elyxandro Cegarra,

Mathilde Cybulski,

Abdesslam Mirdass,

Laetitia Piccarreta

### Photo de Une

Laetitia Piccarreta

### Traduction Arobase

Création maquette

Citeasen

### Mise en page

Ligne À Suivre,

Pascal Koenig

### Impression

Roto France

Tirage 263 000 ex.

### Diffusion

Impact Média Pub

### Dépôt Légal

1<sup>er</sup> trimestre 2026

Issn: 2428-2340

### Pour contacter la rédaction

03 68 98 68 76

Eurométropole Magazine,

1 parc de l'Étoile, 67076

Strasbourg cedex

### Version audio gratuite

auprès de l'association

« accompagner, promouvoir,

intégrer les Déficiants Visuels »

(apiDV), 14A rue de Mulhouse

67100 Strasbourg

03 88 45 23 90

contact.alsace@apiDV.org.

## actualités

- 4 ➔ Médiathèques : l'inscription est gratuite
- 6 ➔ Le Marché Gare entame sa mue
- 7 ➔ Fin de chantier pour le pôle d'échanges multimodal



J. Dorkel

## territoires

- 8 ➔ Renaturer les cours d'eau contre les inondations
- 9 ➔ Végétalisation et nouvelles pratiques funéraires
- 10 ➔ Une nouvelle salle polyvalente et un péricolaire inaugurés
- 11 ➔ Préserver l'avenir du fort



E. Cegarra

## rencontres

- 16 ➔ Sounduct : bonnes vibrations pour les malentendants
- 17 ➔ Ensemble 2 Générations « permet de rajeunir »
- 18 ➔ Le Kaleidoshop accueille l'artisanat local au Port-du-Rhin

## grand angle

- 16 ➔ **Pour réduire et trier les déchets, à vous de jouer!**

Plusieurs dispositifs ont été mis en place par l'Eurométropole, ou sont en passe de l'être, pour réduire significativement le volume des déchets de tous types et les valoriser. La collectivité compte sur la mobilisation de l'ensemble des habitantes et des habitants.



L. Piccarreta

## découvertes

- 20 ➔ Trente ans de spectacles à l'Illiade
- 21 ➔ À quatre aux JO ?
- 21 ➔ Le SATH lutte pour le maintien



DR

# Notre service public: 200 métiers à votre service!

**U**ne Eurométropole plus accessible, plus agréable à vivre, plus forte et solidaire... Chaque année, notre collectivité agit au plus près des 33 communes pour améliorer la vie quotidienne de toutes et tous. Soutenir nos entreprises, nos artisans, nos associations, entretenir et développer des équipements publics performants, protéger notre territoire tout en le faisant grandir : voilà sa mission. Fidèle à son histoire, notre intercommunalité a renforcé ses actions essentielles. Au travers par exemple de sa compétence dans le domaine de la gestion des déchets, en développant le tri sélectif et la collecte des biodéchets. En assurant aussi des services vitaux tels que la distribution d'une eau de qualité et la gestion de l'assainissement. Notre collectivité intervient aussi dans le domaine de la mobilité dont l'offre en transports publics s'est



J. Dorfel

**E herzliches Merci, in alle Frawe  
un Männer wo jede Daa, in ewer  
200 verschiedenen Berüefe, fir unseri  
Gemeinschaft tätig sinn.**

largement développée grâce au Réseau express métropolitain, aux pistes cyclables, au transport à la demande... Sa force, c'est aussi de pouvoir venir en soutien à l'économie, à l'université ou au tourisme, de développer la pratique

du sport et l'accès à la culture pour toutes et tous. Derrière ces réalisations, il y a plus de 200 métiers et des femmes et des hommes engagés : agents de propreté, techniciens, ingénieurs, maîtres-nageurs, bibliothécaires, chauffeurs... Tous contribuent, avec

compétence et dévouement, à transformer les décisions des élus en actions concrètes. Chaque projet – du réseau de chaleur à la lutte contre les inondations, en passant par le développement des médiathèques – repose sur leur travail, souvent discret mais indispensable. Dans quelques semaines, un nouvel exécutif métropolitain prendra le relais. Après six années passionnantes, j'ai choisi de ne pas solliciter un nouveau mandat. Je tiens à remercier chaleureusement toutes celles et ceux qui, par leur engagement, ont permis de réaliser de grands projets pour notre territoire. Je sais qu'ils continueront à œuvrer avec la même énergie pour faire avancer l'Eurométropole de Strasbourg vers un avenir toujours plus enviable et soutenable.

**Pia Imbs,**  
Présidente de l'Eurométropole

## Unser öffentlicher Dienst: 200 Berufe zu Ihren Diensten!

Bessere Erreichbarkeit, mehr Lebensqualität, Stärke und Solidarität: Jahr für Jahr arbeitet die Eurometropole eng mit den 33 Gemeinden zusammen, um das tägliche Leben zu verbessern. Die Unterstützung unserer Unternehmen, unserer Handwerker und unserer Vereine, die Instandhaltung und der Ausbau leistungsfähiger öffentlicher Einrichtungen, der Schutz unseres Territoriums und gleichzeitig dessen Wachstum, das sind ihre Aufgaben. Ausgeführt werden sie von engagierten Männern und Frauen – Reinigungskräfte, Techniker, Ingenieurinnen, Bademeister, Bibliothekarinnen, Fahrer. Sie alle tragen mit ihrer Kompetenz und ihrer Einsatzbereitschaft dazu bei, dass die Beschlüsse der gewählten Gemeindevertreter in konkretes Handeln umgesetzt werden. Mehr als 200 Berufe werden im Dienst der Eurometropole ausgeübt. In einigen Wochen wird eine neue Führungsriege den Staffeln übernehmen. Nach sechs spannenden Jahren im Amt habe ich mich entschieden, nicht erneut zu kandidieren. Ich möchte mich ganz herzlich bei allen bedanken, die durch ihr Engagement dazu beigetragen haben, Projekte mit großer Bedeutung für unser Gebiet zu verwirklichen.

## Our public service: Over 200 professions at your service!

A Eurometropolis that's more accessible, more pleasant to live in, stronger and more socially just... Every year, our local government has worked closely with the 33 towns to make everyday life better. Its role is to support our companies, artisans and associations, maintain and develop efficient public infrastructure and protect our local area while helping it grow. This task is performed by dedicated men and women: cleaners, technicians, engineers, lifeguards, librarians, drivers, and more. Each one contributes, with skill and devotion, to transforming elected officials' decisions into concrete actions, through more than 200 professions that are pursued within our local community. In a few weeks, a new metropolitan leader will take over. After six fulfilling years, I have decided not to seek another term. I would like to sincerely thank all those who, through their commitment, have made it possible to carry out major projects for our local area.

# Médiathèques: l'inscription est gratuite

Depuis le 1<sup>er</sup> janvier, la carte Pass'relle est gratuite pour toutes et tous. Elle permet d'emprunter des documents dans le réseau de 34 établissements répartis sur tout le territoire.

Pour s'inscrire, il suffit de présenter une pièce d'identité et une autorisation parentale pour les mineurs.

**M**ême si elle fréquente toutes les médiathèques qui lui sont accessibles à vélo depuis son domicile d'Illkirch-Graffenstaden, Marie-André Schwoerer a une petite préférence pour André-Malraux, son très vaste choix d'ouvrages et ses espaces aérés. C'est d'ailleurs dans cet équipement strasbourgeois central qu'elle est venue renouveler son abonnement au début du mois de janvier... Et cette année, sans déboursier un centime ! « C'est gratuit, c'est facile... bref, c'est absolument génial ! », s'enthousiasme celle qui dévore toutes sortes de romans.

Depuis le 1<sup>er</sup> janvier, la carte Pass'relle est en effet gratuite pour toutes et tous, quels que soient leur âge ou leur lieu de résidence. Il suffit d'une pièce d'identité (permis, passeport, carte d'identité, titre de séjour, etc.) et d'une autorisation parentale pour les mineurs pour obtenir ce sésame qui permet d'emprunter des documents dans les 34 médiathèques du réseau. L'inscription peut se faire dans toutes les médiathèques du territoire, et les personnes qui étaient titulaires d'un abonnement « Livres » de l'Eurométropole souscrit courant 2025 ont été basculées automatiquement sur un abonnement « Multimédia », qu'il leur

suffira de renouveler à la date d'échéance.

## Une carte, 34 adresses

Le réseau Pass'relle est constitué des médiathèques de l'Eurométropole (Simone-Veil à Illkirch-Graffenstaden, Gisèle-Halimi à Lingolsheim, Frida-Kahlo à Schiltigheim, André-Malraux à Strasbourg), de 28 médiathèques municipales (dont huit à Strasbourg fonctionnent en réseau avec celles de l'Eurométropole) ainsi que du bibliobus strasbourgeois et de la médiathèque de Kehl.

## LIVRES, DISQUES, JEUX VIDÉO...

Votée par le conseil de l'Eurométropole en mars 2025 dans le cadre de l'année Strasbourg Capitale mondiale du livre Unesco, cette mesure chiffrée à 230 000 euros annuels a pour ambition de mettre la lecture et la culture à la portée de l'ensemble de la population. L'Association des bibliothécaires de France constate une hausse moyenne de 5% des inscriptions dans l'année qui suit l'instauration de la gratuité. D'autres agglomérations, comme Nantes, Marseille, Lille ou Rennes ont en effet déjà fait



ce choix pour leur réseau de médiathèques.  
« Avec la carte Pass'relle, on peut emprunter 30 documents dans nos médiathèques : livres, CD, jeux vidéo... On peut aussi jouer aux jeux vidéo sur place et accéder à des ressources en ligne », détaille Diane Lucet, responsable communication des Médiathèques de la Ville et de l'Eurométropole. D'autres médiathèques communales déterminent leurs propres conditions d'emprunt, qui sont listées dans le guide Pass'relle et sur le site internet. ➔ **Lisette Gries**

**PLUS D'INFOS**

MEDIATHEQUES.STRASBOURG.EU

## UNE PLATEFORME POUR AIDER À LA RÉNOVATION

En ce début d'année 2026, l'Agence du climat poursuit son action en faveur de la rénovation énergétique. Dans le cadre d'un projet européen, elle propose notamment aux propriétaires de découvrir la plateforme numérique Loutre, qui permet de les mettre en lien avec leurs conseillers France Rénov', basés à l'Agence du climat. Loutre facilite la recherche de professionnels qualifiés, propose un simulateur pour estimer le montant des aides et permet de centraliser des documents tels que les devis, les audits et les diagnostics de performance énergétique. L'inscription à la plateforme est possible pour tous les propriétaires d'un bien situé sur le territoire eurométropolitain. L'Agence du climat propose également une nouvelle saison de balades thermiques : les prochaines auront lieu à Plobsheim le 7 février et à Illkirch-Graffenstaden le 14. ➔ **A.D.**

**PLUS D'INFOS**

EMS.LOUTRE-RENOVATION.FR

## TOUT SAVOIR SUR LE BAIL RÉEL SOLIDAIRE

Acheter son logement 30 à 50% moins cher, c'est possible grâce au bail réel solidaire (BRS) ! Encouragé par l'Eurométropole qui lui réserve des surfaces dans ses opérations d'aménagement, le dispositif est proposé, sous conditions de ressources, par des organismes fonciers solidaires agréés par l'État. « C'est un programme immobilier classique, si ce n'est que les organismes restent propriétaires du foncier. Donc ils ne vendent que la partie bâtie », explique Lucie Rodès, cheffe du service Habitat de l'Eurométropole. En échange, les propriétaires s'acquittent d'une redevance mensuelle. Dans l'agglomération, 140 logements de ce type ont déjà été livrés et 500 autres sont en projet. Pour tout savoir sur le BRS, il est possible de se rendre sur le site de la Maison de l'habitat ou sur la plateforme BoRis, qui a été développée par l'État. ➔ **T.C.**

**PLUS D'INFOS**

BORIS.BETA.GOUV.FR  
LES ACTEURS LOCAUX DU LOGEMENT ORGANISENT  
LES RENCONTRES DE L'ACCESSION ABORDABLE,  
LES 24 ET 25 AVRIL, SALLE DE LA BOURSE À STRASBOURG.  
L'ÉVÉNEMENT EST SOUTENU PAR L'EUROMÉTROPOLE  
ET LA MAISON DE L'HABITAT.

## POUR L'EAU, DEUX RÉSEAUX CONNECTÉS

Tout commence en 2015, alors que la raffinerie de Reichstett a cessé son activité et que l'Ecoparc pointe le bout de son nez. Cette friche industrielle de près de 80 hectares promet de l'industrie, de l'artisanat et des services, autant d'activités qui imposeront une importante adduction d'eau potable.

À 5 kilomètres de là, la Communauté de communes de la Basse-Zorn constate le besoin de renforcer l'alimentation en eau potable dans la zone industrielle de Hoerdt. L'Eurométropole offre alors ses services, la proximité des deux sites justifiant une interconnexion qui ferait d'une pierre deux coups. « On a vérifié que le fait de ramener de l'eau à la Basse-Zorn n'induisait pas de perturbations sur le réseau historique », précise Estelle Jamin, responsable de la Gestion patrimoniale des réseaux d'eau et d'assainissement à l'Eurométropole.

Une convention est signée entre les deux collectivités fin 2016. Le 12 novembre dernier, la station d'interconnexion, dernier ouvrage après la pose des réseaux, a été inaugurée à Hoerdt. L'ouvrage est conçu pour apporter une pression supplémentaire et un débit de 75 m³ par heure de l'Eurométropole vers la Basse-Zorn, avec la possibilité de la porter à 150 m³ par heure dans le futur. La rencontre des eaux aura coûté 800 000 euros à la Basse-Zorn et 900 000 à l'Eurométropole.

➔ Gilbert Reilhac

## Le Marché Gare entame sa mue

Le marché de gros dédié aux produits alimentaires va se moderniser et proposer de nouveaux services.



R. Boetzié

L'Eurométropole est actionnaire majoritaire de la Samins, aux côtés de la Ville, de la CeA, d'établissements bancaires, de la Sers ou encore d'organismes socio-professionnels.

**C**réé en 1959 dans le quartier de Cronembourg, à Strasbourg, le Marché d'intérêt national (MIN), ou « Marché Gare », traite chaque année 85 000 tonnes de denrées alimentaires, dont

deux tiers de fruits et légumes. Place de marché entre producteurs et grossistes, il approvisionne le territoire de l'Eurométropole en produits frais en s'adressant aux professionnels de la

restauration et du commerce. Le MIN est opéré depuis sa création par la société d'économie mixte Samins. Celle-ci vient de se voir attribuer la gestion, l'exploitation et le développement du site par délégation de service public pour vingt ans. « Pour répondre à ces missions, la Samins et la Sers, la Société d'équipement du Rhin supérieur, ont formé un groupement pour mutualiser les compétences », précise Christine Lollier-Brassac, directrice générale de la Samins. À l'expérience de gestion du MIN s'ajoute ainsi l'expertise d'aménagement, « cœur de métier de la Sers ». Un savoir-faire nécessaire pour adapter le site de 15 hectares à la transition énergétique et climatique. 44 millions d'euros doivent ainsi être investis pour rénover les 36 000 m² de bâtiments, végétaliser autant de surface, installer des équipements d'énergie renouvelable, développer la logistique et le recyclage, mais aussi lancer un pôle alimentaire et de R&D ainsi que de nouveaux services. Les dépenses de gros entretien représenteront quant à elles 10,8 millions d'euros.

➔ Lucie Dupin

## Dix nouveaux lauréats du label Éco-défis

Livraisons en vélo-cargo, optimisation de la consommation d'eau, réemploi... Ces actions illustrent la volonté de réduire l'impact environnemental dans l'artisanat, et sont valorisées par le label Éco-défis sur les thèmes de l'eau, de l'énergie, des déchets, des produits, du transport et du sociétal. En 2025, dix lauréats ont été labélisés dans l'Eurométropole pour la première fois. Animé par l'Eurométropole et la Chambre de métiers d'Alsace, le label est soutenu par l'Agence de l'eau Rhin-Meuse, le fonds européen Feder et le programme Climaxion. ➔ Lucie Dupin



R. Boetzié

# Fin de chantier pour le pôle d'échanges multimodal

Pour faciliter l'accès à la gare de Mundolsheim et ses interconnexions, 3 millions d'euros ont été investis.

**E**ntamés en juillet 2024, les travaux du pôle d'échanges multimodal de la gare de Mundolsheim sont finalisés. Trois millions d'euros, financés par l'Euro-métropole (à hauteur de 56 %), la Région Grand Est (23,6 %), l'État (19,3 %) et l'Agence de l'eau Rhin-Meuse (1,1 %), ont été injectés pour requalifier les abords de la gare afin d'en améliorer l'accessibilité et de faciliter l'intermodalité entre différents types de transports. De plus, un parking de 163 places de stationnement équipé de 1452 m<sup>2</sup> de panneaux photovoltaïques sous forme d'ombrières a été créé.

## 83 000 VOYAGEURS

Situé rue des Mercuriales, celui-ci est relié à la gare par une voie verte et, depuis octobre dernier, cet équipement produit de l'énergie électrique utile à l'alimentation des bornes de recharge. Par ailleurs, le parvis de la gare a été réaménagé avec la suppression d'un carrefour giratoire place Louis-Armand et la création d'une zone de rencontre. Le parking situé rue des

Anémones a été transformé en une placette végétalisée. Enfin, au printemps 2026, l'installation d'un local à vélos sécurisé marquera la fin du chantier. De quoi optimiser le confort

des quelque 83 000 voyageuses et voyageurs fréquentant chaque année cette gare qui fait partie du Réseau express métropolitain européen.

➔ Lucie Dupin



R. Boetzié

Un local à vélo sécurisé sera installé au printemps.



## UN GUICHET UNIQUE POUR MIEUX VIEILLIR

Parmi les quinze préconisations que nous avons formulées pour répondre aux défis du vieillissement dans l'Eurométropole, l'une s'est imposée comme une évidence : créer un guichet unique dédié aux seniors, à leurs proches et aux aidants.

Le système d'acteurs est complexe et l'accès à l'information trop dispersé. Beaucoup peinent à s'y retrouver entre les dispositifs de la CeA, les actions des communes, celles des associations. Sans parler des démarches administratives pour accéder aux services du quotidien. Or, vieillir ne devrait jamais rimer avec complexité. Ce guichet aurait une vocation simple : accueillir, informer, orienter. Un lieu physique, complété d'un espace numérique et d'une version mobile pour aller dans toutes les communes, notamment au plus près des seniors isolés. Un endroit où l'on pourra obtenir des réponses sur l'habitat, les aides sociales, la santé, les activités, la mobilité... mais aussi trouver une écoute, un conseil ou un relais vers les professionnels compétents. Il pourrait devenir un véritable lieu de vie, en lien avec les acteurs du secteur, et surtout jouer un rôle clé dans la prévention de l'isolement et la préparation des grandes transitions de vie. En clair : un point d'entrée unique pour des besoins multiples. Une porte ouverte, plutôt qu'un labyrinthe administratif.

➔ Les membres du Codev

[stras.me/codevenseniors](https://stras.me/codevenseniors)

## DE LA CONSIDÉRATION POUR L'ESPÉRANCE



L'Eurométropole de Strasbourg a décidé de créer un « périmètre de prise en considération » sur le site brassicole de l'Espérance, situé rue Saint-Charles à Schiltigheim, dans le cadre de la reconversion de cet outil industriel emblématique. Le groupe Heineken prévoit de quitter les lieux d'ici 2026. Fort de son patrimoine industriel et architectural, avec des bâtiments inscrits aux Monuments historiques, le site pourrait voir se développer des activités économiques en lien avec l'artisanat, l'économie circulaire, la transition écologique, ainsi que des projets liés à la recherche et développement. ➔ T.C.

# Renaturer les cours d'eau contre les inondations

L'Eurométropole poursuit les travaux engagés pour la restauration des cours d'eau et crée des zones d'expansion de crues à Achenheim, Breuschwickersheim et Osthoffen.

Achenheim

« **L**à, il y a toute une partie à défricher pour augmenter la surface de stockage », désigne Baptiste Tholozan, chargé

d'études environnementales au sein de la direction Eau et risques environnementaux de l'Eurométropole. Le long du Muehlbach à la sortie d'Achenheim, une zone d'expansion de crue est en cours d'aménagement.

« L'enjeu est de faire déborder le cours d'eau là où il y a le moins d'impact pour les biens et les personnes », ajoute Antoine Réaud, responsable de département Gestion des cours d'eau et des risques associés.

Deux zones similaires seront aménagées à Osthoffen et Breuschwickersheim. Ces trois zones permettront de stocker 8000 m<sup>3</sup> d'eau supplémentaires et ainsi de limiter les risques d'inondation à Achenheim. Les zones d'expansion de crues se déploieront sur des terres exploitées et les agriculteurs bénéficieront de conventions d'indemnisation pour compenser les éventuels



E. Cegarra

Les trois zones d'expansion de crue permettront de stocker 8000 m<sup>3</sup> d'eau.

dégâts occasionnés par la montée de l'eau.

## RETOUR AU NATUREL

À Osthoffen et Breuschwickersheim, le Muehlbach fera aussi l'objet d'un reméandrage. « La rectification du cours d'eau a accentué la vitesse d'écoulement », déplore Antoine Réaud. La restauration permettra de redonner à la rivière ses virages naturels, profitables à la faune et permettant de freiner l'eau.

À Achenheim, les berges, très encaissées, seront réaménagées en pente douce afin de les reconnecter au lit de la rivière pour favoriser l'humidification des zones alentours. « L'humidité des terres pourra être restituée en période de sécheresse », anticipe Antoine Réaud. Sur les trois zones, une végétation plus adaptée sera plantée le long du cours d'eau. Dans le centre d'Achenheim, la buse dans laquelle s'écoule le Muehlbach sera agrandie

et solidifiée. Les travaux entrepris se dérouleront sur quatre ans. Là où les aménagements ne peuvent être réalisés pour protéger les biens et les personnes, l'Eurométropole propose aux particuliers de recourir au dispositif Alabri, qui leur permet de bénéficier d'un diagnostic de leur habitation face au risque d'inondation et d'être accompagnés dans la réalisation des travaux nécessaires.

➔ Anne Dory

## UNE COMMUNE NATURE

Bischheim

La Ville de Bischheim s'est vu décerner le prix « Coup de cœur 2025 » du label « Commune Nature » saluant la multiplication des actions en faveur de la biodiversité. Déjà parvenue, depuis 2019, au niveau 3 de ce label décerné par la Région Grand Est et l'Agence de l'eau Rhin-Meuse, Bischheim reçoit ce « Coup de cœur »

notamment pour son travail sur la trame verte et bleue. Le parc Longchamps a ainsi été renaturé avec l'installation d'une roselière sèche et la plantation de haies et d'arbres fruitiers. Plusieurs places de la commune, ainsi que les espaces extérieurs de l'école Lucie-Aubrac, ont fait l'objet de travaux de déminéralisation et de végétalisation. Enfin, 1000 arbres ont été plantés ces six dernières années.



DR

L. Piccarreta



Des urnes cinéraires sont enterrées et recouvertes d'une dalle de grès.

## Végétalisation et nouvelles pratiques funéraires

Pensée pour se fondre dans le paysage, l'extension du cimetière est résolument plus proche de la nature.

**Lampertheim** Situé en bordure de forêt à l'entrée de Lampertheim, le cimetière communal était arrivé à saturation, notamment suite

aux conséquences de la crise sanitaire. L'Eurométropole et la commune de Lampertheim ont inauguré en décembre dernier son extension de 1500 m². Et tout y a été pensé pour faire de ce nouveau lieu un prolongement naturel et harmonieux de l'ancien cimetière. Désormais en gravillons, l'allée qui traverse tout l'espace, le nouveau portail d'entrée répliqué à l'identique de l'original et, surtout, le mur d'enceinte en grès des Vosges offrent une belle continuité à l'ensemble.

### ARBRE DU SOUVENIR

Au sein de cette extension, on retrouve davantage d'espaces végétalisés, avec quatorze nouveaux arbres savamment

sélectionnés. Au centre, une placette avec des assises et un arbre du souvenir. Des cavurnes en pleine terre (pour les urnes cinéraires) sur lesquelles sont placées des dalles en grès ont été aménagées. L'objectif de cette extension était de répondre aux nouvelles pratiques funéraires et d'adapter le cimetière aux rites des différentes confessions. Le site offre désormais un nouveau visage, plus serein. La forêt attenante récemment acquise par la commune vient renforcer cet esprit plus proche de la nature et propice au recueillement. « Une deuxième extension de la même surface est déjà prévue et se concrétisera dans les prochaines années », précise

Frédéric Roth, directeur général des services à la mairie de Lampertheim.

➔ Mélanie Jehl

## Un futur parc sur les berges

Illkirch-Graffenstaden

**A**u mois de décembre, les habitantes et habitants ont pu découvrir le plan-guide du futur parc de la Schlossmatt : une étape importante vers la concrétisation de ce projet, qui s'inscrit dans la

transformation du secteur engagée en 2020.

« La piétonisation du quai de l'Ill a permis de pacifier les berges. Suite à cette première opération, nous souhaitons aller plus loin en créant un parc ouvert sur l'eau », détaille Vincent Tissot, directeur de l'Aménagement et du patrimoine de la Ville d'Illkirch-Graffenstaden.

L'agence d'urbanisme Parenthèse paysage a été mandatée par la commune pour imaginer de premiers aménagements, qui ont été complétés par les riverains

lors d'un atelier participatif. « De nombreuses propositions ont été intégrées », souligne Vincent Tissot. Des aires de jeux, un parcours sportif, une terrasse sur l'Ill et une aire d'ébats pour les chiens ont par exemple été retenus.

### DÉPLACER

#### LES TERRAINS DE FOOT

Les travaux, qui ne devraient pas débuter avant 2027, seront liés à l'avancement d'autres projets, notamment l'aménagement de terrains de foot dans le secteur Schweitzer. « En complément de la nouvelle Arena, qui accueillera les basketteuses de la SIG, des terrains de foot seront proposés dans cet espace à la FAIG », explique Vincent Tissot. Le foncier des terrains de la Schlossmatt, ainsi libéré, sera disponible pour le parc.

➔ Lisette Gries



Le parc intégrera des terrasses sur l'Ill.

Parenthèse paysage

## JOB DATING INTERCOMMUNAL

Eschau

Organisé en alternance dans les communes de Plobsheim, Fegersheim et Eschau, le forum intercommunal de l'emploi, des métiers et de la formation met en relation employeurs et candidats du bassin de vie des trois communes. Pour sa dixième édition, le forum se tiendra le jeudi 5 mars, de 9h à 12h, au centre Camille-Claus, 9 rue de la Place-des-Fêtes à Eschau. Une occasion de décrocher un emploi, un job d'été, un stage, une alternance ou un apprentissage dans les domaines de l'artisanat, de la restauration, du service à la personne, du commerce... Des entreprises d'intérim seront aussi présentes. En 2025, ce job dating a réuni 300 visiteurs et 44 partenaires et entreprises privées proposant 200 offres. ➔ Lucie Dupin

## DES PANNEAUX POUR L'ÉCOLE

Niederhausbergen

Des ombrières recouvertes d'environ 90 panneaux photovoltaïques seront installées d'ici le printemps sur le parking réservé aux personnels de l'école primaire Jules-Verne. Avec une production attendue de 36 kWc, cette centrale, qui sera opérationnelle au mois d'avril, alimentera les équipements publics à proximité: école, bibliothèque et locaux du périscolaire.

Les bâtiments de la mairie et de l'Espace Nieder seront également rattachés à cette installation, pour laquelle la commune a fait le choix d'un contrat d'autoconsommation collective. Concrètement, l'électricité produite sera consommée directement et seul l'excédent sera revendu à un opérateur. La municipalité compte sur des économies d'énergie de 50 à 75% et devrait amortir son investissement de 110 000 euros en huit ans. ➔ Lisette Gries

## L'ANCIEN TILLEUL DE LA LIBERTÉ TRANSFORMÉ EN ŒUVRE D'ART

Ostwald

Le tilleul de la Liberté, situé place du Souvenir-Français à Ostwald, s'offre une seconde vie grâce au sculpteur-graveur local Antoine Halbwachs. Planté en 1848 pour symboliser une liberté acquise par le peuple et l'avènement de la Deuxième République, le colosse

de 22 mètres de hauteur était devenu dangereux. Après la coupe de racines pour aménager une piste cyclable et la chute de plusieurs branches, la municipalité s'est résolue en juillet 2024 à élaguer l'arbre, ne laissant qu'un tronc de trois mètres de haut. Pour mettre en valeur cette relique historique, la municipalité s'est tournée vers le sculpteur connu pour avoir notamment réalisé l'ours surplombant la rue du Noyer à Strasbourg. «J'ai travaillé sur les valeurs de la République, sur ce qui nous réunit», explique Antoine Halbwachs. Trois mois de taille jusqu'en novembre 2025, date de l'inauguration de l'œuvre, ont été nécessaires pour représenter un couple protégé par un drapeau tricolore. Un nouveau tilleul a également été planté en mars 2024 aux côtés de son illustre prédécesseur pour perpétuer le symbole républicain. ➔ Olivia Kouassi



L'artiste Antoine Halbwachs a signé la sculpture.



Le nouvel équipement a été baptisé la Brik.

R. Boetzié

## Une nouvelle salle polyvalente et un périscolaire inaugurés

Après deux ans et demi de travaux, la commune dispose désormais de son propre périscolaire de 80 places.

Breuschwickersheim

Plusieurs centaines d'habitantes et d'habitants ont fait le déplacement dimanche 11 janvier pour l'inauguration et la visite du nouvel équipement municipal. Après plus de deux ans et demi de chantier, la réhabilitation de la salle polyvalente et la construction d'un périscolaire de 80 places se sont achevées fin 2025.

### BAR ET CUISINE

Un projet de grande ampleur de plus de 6 millions d'euros, cofinancé par l'État, la Région Grand Est, la Caisse d'allocations familiales, la Collectivité européenne d'Alsace et la société Wienerberger. Conçues par le cabinet f+f Architectes, lauréat du concours lancé par la commune, les deux structures accolées forment

un complexe tout de briques, matériau local qui a inspiré l'appellation de ce nouveau lieu ouvert à tous: la Brik. Pensée pour les associations de la commune et les fêtes de famille, la salle dispose de marquages au sol pour la pratique sportive, d'un bar et d'une cuisine professionnelle qui pourra être utilisée par le périscolaire. Ce dernier, nommé La Ruche par les enfants qui le fréquentent, est occupé depuis janvier. Il héberge une salle de réfectoire, plusieurs espaces pour différents groupes d'âge et une cour qui sera prochainement végétalisée. Un investissement conséquent pour cette petite commune d'à peine plus de 1300 habitants. Il participe à «l'attractivité du territoire», selon Frédérique Meyer, présidente du conseil d'administration de la Caf.

➔ Olivia Kouassi

## RÉAMÉNAGEMENT DU SQUARE KASTLER

### Lingolsheim

Un bassin d'orage a été construit dans le square Kastler. À cette occasion, l'espace d'environ 2100 m<sup>2</sup> est en cours de réaménagement par l'Eurométropole et la Ville, avec la plantation de 18 nouveaux arbres, d'une haie et de gazon pour favoriser la biodiversité. Nichoirs et abris à chauve-souris sont aussi prévus, ainsi que du mobilier urbain et des jeux pour enfants. ➔ L.D.

## PASSERELLE PRATIQUE

### Blaesheim

La commune a inauguré la nouvelle passerelle franchissant l'Ehn, réalisée par l'Eurométropole pour un montant de 240 000 euros. L'opération permet de créer un lien pour les modes actifs entre le secteur urbanisé de la commune, notamment l'école maternelle et la salle polyvalente, et les équipements sportifs implanté au sud de la rivière. Elle est fort utile également pour les promeneurs et sportifs parcourant la Vitaboucle de Blaesheim. ➔ T.C.



R. Boetzlé

## Préserver l'avenir du fort

La commune a fait l'acquisition de l'ouvrage fortifié, qui fait l'objet d'un chantier de réhabilitation par une association.



Les Veilleurs du fort Joffre recherchent toujours des bénévoles et des mécènes.

M. Ojaluksi

### Holtzheim

Construit entre 1872 et 1875, le fort Joffre est le deuxième plus grand des quatorze édifices de la ceinture défensive de Strasbourg. Conçu pour accueillir une garnison de 900 soldats, le « Feste Kronprinz von Sachsen » (fort

du Prince de Saxe) produisait des munitions pour l'armée prussienne. « Le bâtiment a ensuite été remanié pour correspondre aux nouvelles techniques militaires », décrit Michel Nunes, le président des Veilleurs du fort Joffre. Cette association rassemble une vingtaine de bénévoles déterminés à remettre en état

une partie des 4 hectares de surface bâtie. « Après 1945, le fort a servi de prison, puis de stockage à l'Armée de l'air, mais il était inoccupé depuis les années 1970 », retrace Michel Nunes. Tags et traces de feux témoignent toutefois d'activités plus récentes, menées hors des radars. « Grâce à des mécènes, nous avons pu réaliser un important chantier de déblaiement et de nettoyage », poursuit-il. Deux moutons et six chèvres assurent l'entretien du site, où oiseaux, insectes, crapauds calamites et autres chauve-souris ont aussi élu domicile. Afin de préserver l'avenir du site, la commune de Holtzheim a acheté le fort à l'État en 2025, pour 41 000 euros. L'association, toujours à la recherche de bénévoles et de mécènes, poursuit ainsi sereinement son œuvre de réhabilitation. Des visites guidées sont envisagées dans les prochains mois, lors des Journées du patrimoine par exemple, mais le fort reste fermé au public. ➔ Lisette Gries

## Cour végétalisée



DR

Après cinq mois de travaux lancés durant l'été 2025, la cour de l'école élémentaire Pierre-Pflimlin de Vendenheim s'est transformée. Elle offre un cadre moins minéral avec la suppression de plus de 2000 m<sup>2</sup> de bitume au profit de sols perméables ou semi-perméables. De nouveaux équipements en bois, des espaces dédiés aux jeux, au jardinage et des zones végétalisées ont été mis en place. Un réaménagement qui contribue à une meilleure gestion des eaux pluviales et à l'amélioration de la biodiversité. ➔ O.K.

## LA COMMUNE RÉCOMPENSÉE POUR SES DÉMARCHES CITOYENNES

### Oberhausbergen

C'est au Sénat que la commune d'Oberhausbergen s'est vue récompensée du prix de la participation citoyenne, le 20 novembre 2025. Une distinction décernée pour la dixième année par l'association Décider ensemble, think tank français créé en 2005 qui met en avant les initiatives en faveur de la participation. La commune avait déjà obtenu en 2022 le label

« Ville citoyenne » pour ses actions en faveur de l'éducation, de la participation, de l'implication et de l'engagement des habitants. Cette distinction met en lumière le travail de concertation mené avec les habitants de la commune dans le cadre de la modification du Plan local d'urbanisme de l'Eurométropole. « Parmi les 33 communes de l'Eurométropole, Oberhausbergen est la seule à avoir mené une consultation d'une telle ampleur », a observé l'association. ➔ S.P.

grand angle

POUR RÉDUIRE ET TRIER  
LES DÉCHETS, C'EST À VOUS  
DE JOUER!

# Pour réduire et trier les déchets, c'est à vous de jouer!

Plusieurs dispositifs ont été mis en place par l'Eurométropole, ou sont en passe de l'être, pour réduire significativement le volume des déchets de tous types et les valoriser. La collectivité compte sur la mobilisation de l'ensemble des habitantes et habitants.

« **L**e volume de tri ne fait qu'augmenter, et c'est une super nouvelle pour la planète ! », constate Michaël Ley, responsable de la collecte des déchets sur le secteur Ostwald, Illkirch-Graffenstaden et Strasbourg-Stockfeld. Ce matin-là, il accompagne une de ses équipes sur un circuit dans un quartier résidentiel d'Ostwald. En piste depuis 5h30, les agents sortent les poubelles jaunes, les vident dans la benne et les remettent en place. Devant une maison, un gros morceau de polystyrène est posé contre la poubelle. Il sera remis dans la cour par les agents pour qu'il ne reste pas dans l'espace public. « *Le polystyrène doit aller en déchetterie* », précise Michaël Ley. « *Nous, les erreurs de tri, on les voit tout de suite* », rapporte Kevin Rossé, chef d'équipe.

## COLLECTE INCITATIVE

Si, à Ostwald, emballages, papiers et cartons sont collectés une fois par semaine, dans la plupart des communes de moins de 10 000 habitants un dispositif différent est en cours de déploiement. À Plobsheim, Breuschwickersheim, Achenheim, Hangenbieten, Osthoffen, Kolbsheim, tous les logements sont désormais équipés de bacs jaunes relevés en porte à porte une fois toutes les deux semaines, en alternance avec la poubelle bleue. « *Nous pratiquons une collecte incitative : si la poubelle bleue n'est vidée qu'une fois tous les quinze jours, cela encourage à bien*

*trier* », explique Marc Krupa, responsable Prospective et développement au sein du service Collecte et valorisation des déchets de l'Eurométropole. Cette méthode a d'abord été expérimentée avec succès à Plobsheim, où une baisse de 23% des ordures ménagères corrélée à une hausse de 41% du tri a été observée. La collecte incitative concernera, en tout, 26 communes d'ici fin 2027. Cela répond à la volonté de la collectivité de réduire de moitié le contenu de la poubelle bleue d'ici 2030 par rapport à 2010. Pour y parvenir, « *nous sommes dans une approche globale* », affirme Théophile Angleys, chef du service Collecte et valorisation des déchets. Les déchets alimentaires sont sortis des ordures ménagères : 1680 bornes ont été installées sur le territoire eurométropolitain (lire page 14). Par ailleurs, pour répondre à l'évolution des modes de consommation, des conteneurs destinés spécifiquement aux cartons sont en cours de déploiement dans les communes concernées par la collecte incitative. Des actions de sensibilisation au tri sont aussi organisées. La stratégie est efficace. La collectivité a largement relevé le défi de son plan d'actions « Objectif Z, zéro déchet, zéro gaspi », qui était de parvenir en 2026 à une réduction de 6% de la quantité de déchets par habitant par rapport à 2018. En effet, en 2024, on observait déjà une baisse de 12%, portant à 394 kg le poids de déchets générés

## Le fléau du protoxyde d'azote

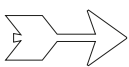
C'est un nouveau déchet dont les services de la collectivité se seraient bien passés : les bouteilles de protoxyde d'azote, autrement connu sous le nom de gaz hilarant, sont un véritable fléau pour toute la filière du déchet. Souvent jetées dans les ordures ménagères, les bouteilles sont responsables de centaines d'explosions chaque année dans l'unité de valorisation énergétique. « *Cela endommage les installations et nuit à la continuité du traitement des déchets* », regrette Théophile Angleys, chef du service Collecte et valorisation.

par habitant chaque année contre 448kg auparavant. « *Cela prouve que les dispositifs sont efficaces, mais il faut aussi tenir compte de la conjoncture économique. La baisse de la consommation explique aussi une baisse des déchets* », observe Théophile Angleys.

## AMÉLIORER L'EFFICACITÉ

Outre la réduction des déchets, l'Eurométropole s'engage aussi pour leur valorisation. Au terme de la tournée de collecte des bacs jaunes, le chargement des camions est vidé dans un des deux centres de tri de l'agglomération. « *Le camion est pesé avant et après* », explique Arnaud Arbogast, chauffeur. Il se déleste d'environ 6 tonnes de

**L'Eurométropole est le premier territoire intercommunal à avoir atteint le niveau quatre étoiles du label « Économie circulaire » de l'Ademe pour son engagement en faveur de la revalorisation des ressources et du réemploi.**



déchets après une collecte de tri, contre 11 tonnes les jours de ramassage des ordures ménagères. Au centre de tri, les matériaux sont séparés avant de repartir vers des filières industrielles. Les erreurs de tri sont, elles, envoyées pour incinération à l'unité de valorisation énergétique, au même titre que le contenu des poubelles bleues. À l'image des autres métropoles françaises, le taux d'erreur de tri dans les poubelles jaunes se situe autour de 36% sur notre territoire. « Cela coûte cher à la collectivité qui doit payer deux fois pour ces déchets mal triés : d'abord au centre de tri, puis à l'usine de valorisation des déchets », regrette Sandrine Gauthier, directrice de la Propreté et de la gestion des déchets. La collectivité entend réduire significativement les erreurs de tri et agit pour cela de manière ciblée. Depuis l'été dernier, deux camions de collecte sont équipés de caméras qui parviennent, grâce à une intelligence artificielle, à détecter les déchets mal triés. « Cela permettra d'élaborer un score par adresse ou par rue et ensuite de sensibiliser en porte à porte si c'est nécessaire », détaille Marc Krupa. De leur côté, même si elles se vident doucement, les poubelles bleues sont toujours remplies à 30% de biodéchets. « Cela représente encore un gisement d'au moins 15 kg par an et par habitant, remarque Sandrine Gauthier. Nous comptons sur la mobilisation de toutes et tous ! »

Anne Dory



J. Dorkel

6200 tonnes de biodéchets ont été collectés en 2025.

## Le déploiement des bornes à biodéchets est terminé

Les points de collecte sont installés sur l'ensemble du territoire, à raison d'un pour 300 habitants.

Ce sont les petites dernières. Deux bornes de collecte de déchets alimentaires ont été implantées au mois de novembre place des Étudiants à Strasbourg, portant à 1680 le nombre de points de collecte dans l'Eurométropole. Le déploiement a démarré en 2022 dans les communes de seconde couronne, et s'achève donc par Strasbourg où 890 bornes ont été installées, dont treize sur la Grande-Île. « Quatre expérimentations ont été menées entre 2018 et 2022 à Holtzheim et à Strasbourg nous permettant de tester différents dispositifs », rappelle Ariane Bussard, du service Collecte et valorisation des déchets,

qui a piloté le déploiement des bornes pour la collectivité. C'est finalement le système d'apport volontaire qui a été choisi avec un point de collecte pour 300 habitants.

### OBJECTIF DÉPASSÉ

L'emplacement des bornes s'est fait en concertation avec les communes. Un bio-seau et des sacs de papier kraft ont été distribués à chaque foyer, ainsi que des plaquettes de présentation du dispositif. « Le taux d'erreur de tri se situe entre 3 et 5%, c'est très satisfaisant », précise Ariane Bussard. Dans l'hyper-centre strasbourgeois, tenant compte des contraintes liées « à l'urbanisme et à l'espace réduit, des permanences à vélo sont mises en place pour compléter le maillage »,

poursuit l'agente. Depuis 2022, 12 300 tonnes de déchets alimentaires ont été ramassées sur le territoire eurométropolitain. « Nous avons prévu de collecter 12 kg par habitant chaque année. Cet objectif est largement atteint : dans certains quartiers et communes nous sommes à plus de 20 kg par habitant », constate Théophile Angleys, chef du service Collecte et valorisation des déchets. Ces biodéchets sont utilisés pour produire du biogaz injecté dans le réseau urbain. 5800 tonnes de digestat, le résidu de la méthanisation, ont été épandues comme fertilisant par les agriculteurs du territoire. Ils ont aussi récupéré 1400 tonnes de compost.

Anne Dory

## LE CIRCUIT DES BIODÉCHETS

Une fois votre seau vidé dans la borne à biodéchets, son contenu entame un long processus de valorisation. La collecte des biodéchets s'effectue deux fois par semaine. C'est l'entreprise Suez, lauréate du marché, qui se charge du ramassage. Cinq camions électriques, conçus spécifiquement pour l'exercice, relèvent les 1680 bornes réparties dans les 33 communes de l'Eurométropole. À chaque collecte, les bacs sont rincés, ainsi que leurs abris. Les biodéchets prennent ensuite la direction de la zone industrielle du port de Strasbourg, où ils sont traités au sein de l'unité de déconditionnement Valorest. « Il y a très peu d'impuretés : entre 3 et 5%. Elles sont retirées par une machine capable de désempailler les déchets, notamment ceux de la grande distribution jetés sous blister », détaille Laurent Lorch, directeur de l'agence recyclage et valorisation Suez Alsace. Les biodéchets sont ensuite broyés en une sorte de soupe puis envoyés notamment à Méthamuse, l'usine de méthanisation du groupe Lingenheld située à Oberschaeffolsheim. Le biogaz obtenu est injecté dans le réseau de R-GDS, et, après plusieurs semaines, le digestat restant est récupéré par les agriculteurs afin d'être épandu dans les champs.

68,3%

de la matière déposée en déchetteries est recyclée. 45 601 tonnes ont été collectées en 2024 dans les sept déchetteries fixes et par le service mobile desservant 19 communes de l'agglomération

508

agentes et agents de l'Eurométropole veillent à la collecte et à la valorisation des déchets, dont 375 pour le ramassage en porte à porte.

# Les atouts des conteneurs enterrés

Les habitants, les bailleurs et la collectivité tirent bénéfice du dispositif lancé en 2012.



J. Dorkei

584 conteneurs ont été installés entre 2012 et 2025.

**C'**est un projet de grande ampleur qui s'inscrit dans le temps long. Depuis 2012, l'Eurométropole déploie peu à peu des conteneurs enterrés dans les quartiers d'habitat dense. L'installation se fait, sur le domaine privé, en partenariat avec les bailleurs sociaux, à la faveur des travaux de renouvellement urbain. « Nous menons une réflexion sur l'endroit où placer ces conteneurs afin que cela soit le plus pratique à la fois pour les usagers et pour les camions », rapporte Marc

Krupa, responsable Prospective et développement au sein du service Collecte et valorisation des déchets. Ordures ménagères, tri sélectif et verre y sont collectés dans des bornes hermétiques de grande contenance.

### LIMITER LES NUISIBLES ET LES INCENDIES

Les bénéfices sont manifestes. Ce dispositif permet tout à la fois d'améliorer les conditions de travail des éboueurs, qui n'ont plus à pénétrer dans les locaux pour

récupérer les poubelles, et la salubrité des immeubles. Stocker les déchets à l'extérieur limite également la présence des nuisibles et les risques d'incendie. Le déploiement des conteneurs enterrés a aussi permis de faire baisser le taux d'erreur de tri de 63 % à 39%, en moyenne, depuis le début du déploiement. 584 conteneurs enterrés ont été installés entre 2012 et 2025. 486 sont encore à déployer, dont une centaine en 2026.

Anne Dory

# Sounduct : bonnes vibrations pour les malentendants

La startup lance, à Geispolsheim, la production d'un appareil auditif par conduction osseuse sans fixation d'implant dans la boîte crânienne.

**D**es vibrations sur la boîte crânienne plutôt que des haut-parleurs dans l'oreille : Sounduct, startup fondée en 2021 et incubée à Strasbourg, lance sa production de prothèses auditives à conduction osseuse non invasives. Avec la volonté de bousculer le marché. Bon augure pour Sounduct, alors que la startup s'apprête à lancer à Geispolsheim sa production de prothèses auditives par conduction osseuse, ou ostéophonie, l'entreprise a obtenu, le 26 novembre, l'un des cinq trophées décernés par l'INPI (Institut national de la propriété industrielle), dans la catégorie « France 2030 ». Selon l'Organisation mondiale de la santé, 430 millions de personnes souffrent d'une « *perte auditive incapacitante* ». Or, souligne Olivier Gauthier, président de Sounduct, les dispositifs classiques ne conviennent pas aux surdités de transmission (malformation du conduit auditif, tympan abîmé,...). « *On injecte du son dans une oreille qui ne marche pas et on l'abîme un peu plus* », estime ce diplômé en finance et développement d'entreprise.

## UN NOUVEL ESPOIR

Sounduct est née de sa rencontre avec Jean-Philippe Marie de Chastenay, cofondateur de l'entreprise, chacun ayant un parent affligé d'une surdité handicapante. Tous deux ont vu un espoir dans la conduction osseuse, un phénomène connu depuis



La production de l'appareil auditif de Sounduct pourrait bénéficier au marché européen en 2027.

E. Caggara

la Renaissance, par lequel les vibrations sonores atteignent la boîte crânienne jusqu'à l'oreille interne. Laquelle, via la cochlée, les transforme en signaux électriques transmis au cerveau. Si les appareillages à conduction osseuse existent depuis une cinquantaine d'années, ils supposent la fixation d'un implant dans la boîte crânienne, une opération invasive jugée problématique. Des casques contournant les oreilles et renvoyant des vibrations sur les os proches de l'oreille sont également apparus depuis peu sur le marché des loisirs ou du sport, sans

prétendre s'adresser ni aux sourds, ni aux malentendants.

## UN APPAREIL NON-INVASIF

A contrario, Sounduct s'est orientée vers le label « *dispositif médical* ». Et c'est après cinq années de recherche et sa création en 2021 à Paris que la startup a été orientée vers Strasbourg et NextMed, le campus strasbourgeois des technologies médicales, au sein de l'incubateur Semia. Elle a pu y perfectionner son projet avec pour comité scientifique les professeurs Christian Debry et Anne Charpiot, l'un chef du pôle ORL des Hôpitaux universitaires,

l'autre son adjointe. Les essais cliniques avec Ossiclear, un appareil miniaturisé non invasif qui contourne l'oreille et apporte une correction par double conduction osseuse, ont été positifs. Il est qualifié de « *révolutionnaire* » par l'INPI. L'entreprise de quatorze personnes devrait s'étoffer avec le lancement de la production. Les malentendants États-Uniens pourraient avoir la primeur d'Ossiclear, les formalités de mise sur le marché étant plus rapides aux USA. Les Européens pourraient en bénéficier dès 2027.

➔ Gilbert Reilhac

Installée depuis un an et demi à Strasbourg, l'association Ensemble 2 Générations se donne pour mission de créer des cohabitations intergénérationnelles entre jeunes et seniors.

**À** Cronenbourg, Louis et Marylène accueillent ces temps-ci Victoria, une étudiante originaire du Tarn-et-Garonne. « Ça nous permet de rajeunir ! », jubile le couple, dont la maison familiale, construite il y a 43 ans, se situe à proximité d'un arrêt de tramway. Les retraités des Impôts et de l'Éducation nationale apprécient plus que tout ce « lien social ». « On a envie d'ouvrir les jeunes qui viennent à de nouvelles activités, appuie Louis. Ils nous accompagnent pour aller voir des châteaux forts, faire des sorties ski de fond. On garde même contact avec ceux qui sont partis : nous mangeons ensemble de temps en temps, nous fêtons les anniversaires... »

### UNE QUINZAINE DE FOYERS

À ce jour, une quinzaine de foyers de l'Eurométropole de Strasbourg sont concernés par cette cohabitation intergénérationnelle, à l'initiative d'Ensemble 2 Générations. L'association de droit local, active dans la capitale européenne depuis un an et demi, s'appuie sur le rayonnement de la structure nationale qui a créé plus de 7000 binômes dans l'Hexagone depuis 20 ans. « Le principe est de mettre en relation des seniors de plus de 60 ans qui ont une chambre disponible chez eux avec des jeunes de moins de 30 ans, étudiants, apprentis ou actifs, qui cherchent un logement », décrit Véronique Nartz, chargée de mission au sein de l'association. Le but est de répondre à la problématique du logement



L. Picametta

## Ensemble 2 Générations « permet de rajeunir »

dans des endroits très demandés mais aussi de créer du lien, pas juste louer une chambre. »

### OBJECTIF 60 BINÔMES

Pour les jeunes, le dispositif « atténue le coût financier tout en rassurant les parents », poursuit Véronique Nartz. « On est au moins 30 % moins cher que tout ce qui se trouve dans le même quartier. » Pour les seniors, la formule apporte un complément de retraite et « rompt la solitude ». De plus, la jeune personne accueillie pourra être amenée à rendre de petits services

au quotidien. L'association a en effet mis en place deux options de cohabitation, à chaque fois contractualisées par écrit entre les deux parties. La première, de 10€ à 150€ par mois, invite à donner des « coups de main » (chercher le courrier, rentrer les courses, changer les draps, être présent la nuit...) pour faire baisser le loyer mensuel. La seconde, sans service réclamé, se situe entre 200€ et 350€. Ensemble 2 Générations espère atteindre les 60 binômes d'ici la fin de l'année 2026 à Strasbourg. Cette montée en puissance ne

sera possible qu'en levant les freins pouvant exister chez les retraités. « Cette génération n'est pas forcément habituée à de tels échanges. Mais une fois qu'ils ont franchi le pas, ils sont plus que contents », assure Véronique Nartz.

### L'EUROMÉTROPOLE EN SOUTIEN

L'Eurométropole de Strasbourg a voté une subvention de 13 600€ au profit d'Ensemble 2 Générations. Les services de la collectivité relaient également les informations auprès des publics ciblés. Dans le cas des seniors, les propriétaires mais aussi les locataires (même en bail social) sont potentiellement concernés.

» Tony Perrette

Le but est de répondre à la problématique du logement et de créer du lien.

Véronique Nartz  
Ensemble 2 Générations

PLUS D'INFOS

ENSEMBLE2GENERATIONS.FR ;  
STRASBOURG@  
ENSEMBLE2GENERATIONS.FR

# Le Kaleidoshop accueille l'artisanat local au Port-du-Rhin

Le tiers-lieu Kaleidoscoop relance un espace de vente destiné à la production locale et responsable.

Une trentaine de stands vont prendre place au sein de la boutique collective située au rez-de-chaussée du Kaleidoscoop.

Installé au cœur de l'ancienne Coop, dans le quartier strasbourgeois du Port-du-Rhin, à tout juste un kilomètre du pont de l'Europe et de l'Allemagne, le tiers-lieu Kaleidoscoop anime le secteur avec une dimension transfrontalière affirmée. Cet espace de 2800 m<sup>2</sup> sur deux niveaux, dédié à l'économie sociale et solidaire, fonde son modèle économique sur la location d'un espace de coworking, conçu pour une petite cinquantaine de structures ou de travailleurs indépendants, et de salles dédiées à l'événementiel. Le tiers-lieu devient également gestionnaire de l'espace de restauration installé au rez-de-chaussée, renommé Café Dékalé, et de la boutique baptisée Kaleidoshop. Elle avait été ouverte sous le nom de Coopette entre 2023 et 2025,

avec un autre modèle de gestion.

## HÉRITAGE INDUSTRIEL

« La salle de 470 m<sup>2</sup> a conservé l'esprit industriel d'autrefois », sourit Polina Mikhaylova, codirectrice de Kaleidoscoop, tout en laissant glisser sa main sur le vieux carrelage blanc posé sur une des colonnes de l'espace commercial. Sur un tableau noir d'époque, les inscriptions à la craie, mentionnant farine, sucre et volumes associés, révèlent en effet le passé des lieux. L'ancienne boulangerie de la Coop va désormais offrir l'opportunité à des petits commerçants et des artisans de se faire connaître en louant l'un des trente stands disponibles, un week-end par mois, de février à mai, puis de façon plus pérenne à partir de l'été. « En décembre dernier, une trentaine de commerçants ont animé le

lieu pendant dix jours, une manière de tester le concept et d'y faire des emplettes pour Noël », précise Polina Mikhaylova. Elle pointe « qu'il existe peu de lieux d'expérimentation à Strasbourg pour des nouveaux commerçants, en raison de loyers élevés et de baux commerciaux rigides ».

## ANIMATIONS

Le tiers-lieu a travaillé avec les habitantes et habitants du quartier afin de recueillir leurs attentes pour cette boutique géante où se croisent des stands de bijoux, tisanes, cafés, biscuits, créations, etc. Le tout autour d'un stammtisch central et convivial. « Il existe une forte demande de produits d'épicerie, car cela manque dans le quartier, mais aussi de services, comme des retouches de vêtements ou de la cordonnerie », détaille

la codirectrice, qui n'oublie pas que « pour rassurer les commerçants, il faut aussi pouvoir attirer les clients venus d'au-delà du quartier ». Chaque week-end d'ouverture tournera ainsi autour d'une thématique et d'animations dédiées. En février, le Kaleidoshop dit « de la Chandelier » proposera ainsi un atelier autour des fleurs pour préparer les plantations du printemps. D'ici septembre, l'objectif est de pouvoir embaucher une personne en charge de la vente mutualisée afin de libérer du temps pour les artisans et commerçants louant les stands au sein du Kaleidoshop. ➔ Lucie Dupin

## PLUS D'INFOS

PROCHAINS WEEK-ENDS D'OUVERTURE AU 5 RUE DE LA COOPÉRATIVE : 26-28 FÉVRIER ; 26-28 MARS ; 23-28 AVRIL, À L'OCCASION DU FESTIVAL KALEIDOSCOPIE, PORTÉ PAR LE KALEIDOSCOOP ET L'OSOPHÈRE.

jusqu'à

2500

Agadashire

euros

si vous vous séparez  
de votre voiture !



**Le Compte Mobilité, c'est les mobilités à la carte**

+ d'infos sur [strasbourg.eu](https://strasbourg.eu)

Sous réserve des critères énoncés dans le règlement consultable sur [strasbourg.eu/compte-mobilite](https://strasbourg.eu/compte-mobilite)

## AU SERVICE DE L'ENFANCE

Depuis près de vingt ans, l'association caritative La Main du cœur œuvre pour les enfants défavorisés en Alsace. Sur ce territoire, près de 4900 enfants et jeunes adultes vivent en structures-relais et en familles d'accueil. À défaut d'un environnement familial favorable pour leur épanouissement, ces enfants peuvent compter sur la bonne volonté de la centaine de bénévoles de l'association, dont le siège est à Strasbourg. Ils organisent à leur intention sorties éducatives, sportives ou culturelles, loisirs et vacances. « Cette année, nous prévoyons des lectures à haute voix dans les foyers et des anniversaires du cœur. Chaque enfant aura un parrain, né le même jour que lui, qui lui souhaitera son anniversaire. L'idée est de tisser des liens de confiance, de proximité, et de permettre à chaque enfant de se construire un avenir », souligne André Bernhard, fondateur de l'association. Elle organise une vingtaine d'événements par an afin de récolter des fonds destinés exclusivement au bien-être des enfants et au soutien d'associations d'aide à l'enfance en Alsace. Elle dispose d'une cagnotte alimentée grâce à la générosité de donateurs privés : chaque don versé améliore le quotidien des enfants. À votre bon cœur !

➔ P.L.

### PLUS D'INFOS

LAMAINDUCEUR.FR

## Trente ans de spectacles à l'Illiade

Depuis 30 ans, la salle de l'Illiade fait rayonner le spectacle vivant sous toutes ses formes à Illkirch-Graffenstaden, dans tout le territoire de l'Eurométropole et au-delà. En 1995-1996, la toute première saison a vu jouer 18 spectacles, allant d'un concert jeune public de Pierre Chêne à une mise en scène de *Dom Juan* de

Molière. « L'éclectisme est dans notre ADN depuis le début, afin de s'ouvrir au plus grand nombre et donc à des goûts très divers », souligne Sandrine Clément, responsable communication.

### ARTISTES LOCAUX ET INTERNATIONAUX

Au fil des années, la programmation s'est étoffée pour

atteindre une moyenne de 90 propositions annuelles entre 2012 et 2020. Les têtes d'affiche comme Michel Delpech, Murray Head, Anne Roumanoff ou le Cirque Plume cohabitent avec des artistes locaux dans la grande salle de 480 sièges. En 2006, une deuxième salle de 114 places a ouvert à la faveur de la construction d'un bâtiment annexe, qui accueille aussi la médiathèque Simone-Veil. Courant 2025, la grande salle a fait l'objet d'une rénovation : moquettes et assises ont été remplacées, à temps pour la soirée festive des 30 ans, animée par les Improvisateurs le 26 novembre. « Trente ans plus tard, notre programme associe toujours des découvertes et des grands noms. L'objectif est que tout le monde puisse trouver sa place à l'Illiade », glisse Sandrine Clément. Ainsi, cet hiver, on y trouvera autant du « cirque-danse » avec la compagnie hongroise Recirquel (5 mars) que le one-woman show de Marion Mezadorian (12 février).

➔ Lisette Gries



Le groupe strasbourgeois Ernest Orchestra a été programmé à l'automne 2025.

DR

### PLUS D'INFOS

LILLIADE.ILLKIRCH.EU

## LE MUSÉE ALSACIEN PREND LE FRAIS

Faire voyager les collections du Musée alsacien (fermé pour travaux) tout en offrant une visibilité aux créations du collectif de designers IDeE : c'est l'objectif des expositions Circuits courts qui sillonnent l'Eurométropole. Le projet change au gré de son itinérance pour correspondre aux souhaits des communes. Le point commun : les œuvres des artistes d'IDeE, qui collaborent avec des artisans et des industriels du territoire pour valoriser les savoir-faire locaux, dialoguent avec celles issues du musée. Les prochaines étapes sont à la médiathèque de Lampertheim (« Céramique au présent », 11/2-6/3), à la mairie de Mittelhausbergen (« Dérive », 11/3-8/4) puis à la Mairie d'Hoenheim (« Koug », 10/4-11/5).

### PLUS D'INFOS

CULTURE.STRASBOURG.EU/SORTIR/CIRCUITS-COURTS



DR

## À quatre aux JO?

Toutes deux formées au Club des sports de glace de Strasbourg-Alsace (CSGSA), la défenseuse Elina Zilliox, qui évolue à Lindenwood University dans l'État du Missouri, et l'attaquante Emma Nonnenmacher, qui joue à Montréal, marqueront l'histoire à Milan-Cortina, puisque l'équipe de France participera pour la première fois au tournoi de hockey olympique. Les Bleues visent les quarts de finale (13 février). Elles devront, pour cela, terminer à l'une des trois premières places de leur poule. Elles affronteront successivement l'Italie, le Japon, la Suède et l'Allemagne.

### LA SURPRISE VIOLETTE BRAUN

Attendue pour les Alpes 2030, Violette Braun a grillé

les étapes, après avoir troqué les rollers pour les patins de vitesse en octobre 2024 seulement. L'étudiante en droit formée au Bischheim Strasbourg Skating a battu les records de France des 3000m (3'59"794) et 5000m (6'57"064) à l'automne. Deux distances sur lesquelles elle est qualifiée en Italie (épreuves les 7 et 12 février). À l'heure où nous bouclons ce numéro, Thibaut Favrot (31 ans) figurait, lui, parmi les sélectionnés potentiels. Le Duppigheimois, licencié aux Skieurs de Strasbourg, peut être l'homme des courses d'un jour, cinquième aux JO 2022 et sixième des Mondiaux 2025. Le slalom géant, dont il occupe le top 20 mondial, se disputera le 14 février.

➔ Tony Perrette



Thibaut Favrot, licencié aux Skieurs de Strasbourg, est pressenti pour représenter la France au Slalom géant.



La SATH jouera ses matchs de février et avril au Rhenus.

## Le SATH lutte pour le maintien

Les joueuses du Strasbourg Achenheim Truchtersheim Handball (SATH) vivent une saison stressante en Ligue Butagaz Énergie (Division 1). Au terme de cet exercice le 31 mai, le plus haut niveau français du handball féminin passera, en effet, de quatorze à douze équipes. Par conséquent, les Alsaciennes devront éviter les deux dernières places pour renouveler leur bail.

### 3<sup>e</sup> SAISON DANS L'ÉLITE

Si elles terminent douzièmes, elles devront remporter un barrage face à la meilleure équipe de D2. Pour leur troisième saison dans l'élite, les Piraths de l'emblématique capitaine Dalila Abdesselam, qui ont subi une série de sept défaites entre le 10 septembre et le

12 novembre, sont à la lutte dans le bas du tableau avec Toulon, Sambre Avesnois, Le Havre et Saint-Maur. La formation du manager général Aurélien Duraffourg a réuni plus de 5000 spectateurs, le 4 janvier dernier au Rhenus, pour la réception de Metz, quadruple champion de France en titre (23-37). Pour promouvoir encore le handball féminin, le SATH retrouvera l'antre des basketteurs de la SIG à l'occasion des visites du leader Brest (le 25 février) et de Besançon (le 18 avril).

➔ Tony Perrette

### PLUS D'INFOS

LES TROIS PROCHAINES RENCONTRES À DOMICILE : BREST (25 FÉVRIER, 20H ; RHENUS), SAINT-AMAND (18 MARS, 20H ; TRUCHTERSHEIM), BESANÇON (18 AVRIL, 19H ; RHENUS).



C. Ndabale

# Théâtre Faire corps

STRASBOURG

5-22 mars

En écho à l'accélération des troubles géopolitiques, propulsant plus que jamais la diplomatie comme art d'équilibre au-dessus du vide, le Maillon propose le temps fort Démocraties en jeu – La culture du débat à l'épreuve du présent. Un mélange d'ateliers, de conférences et de spectacles permettant de s'intéresser à ce qui se joue dans le monde qui nous entoure, via des propositions artistiques réunissant points de vue, acteurs et spectateurs.

Stefan Kaegi nous propulse ainsi en plein Taiwan dans *Ceci n'est pas une ambassade* (en photo) dans lequel un ancien ambassadeur, une artiste militante et une musicienne héritière d'une grande société recréent une éphémère antenne diplomatico-théâtrale face aux appétits chinois pour cette île. Leurs points de vue divergent, se superposent, nous offrant toute la complexité d'une indépendance.

Au Maillon, 1 boulevard de Dresde - [maillon.eu](http://maillon.eu)

## Février

### Orchestre champion

STRASBOURG

12 février

Un titre de champion de France, cela se fête et se partage. L'Orchestre d'harmonie des jeunes de Strasbourg, récemment sacré, interprétera Mendelssohn, Gounod et Dvorak pour un concert exceptionnel à la Pokop. Un véritable retour aux sources et aux racines de la musique, par un ensemble musical de très haut niveau.

19 rue du Jura. 20h. Gratuit. [lapokop.fr](http://lapokop.fr)

### Blind test patrimonial

OBERHAUSBERGEN

14 février

Cela tombe pile-poil avec la Saint-Valentin, mais tant pis ! Il restera sans doute suffisamment de cœurs à prendre pour rejoindre Louis Caratini et son tour de chant « instructif et participatif ». *Tu connais la chanson ?* n'est pas un karaoké, mais un grand blind test patrimonial qui explore toute la richesse et la subtilité de la variété française.

5 rue du Général-de-Gaulle. 20h. 6 à 18 euros. [le-preo.fr](http://le-preo.fr)

### Trésor caché

OSTWALD

15 février

Il aura fallu attendre plus de 40 ans pour que ce spectacle

puisse voir le jour. *Une Plume d'oiseau bleu* est l'adaptation théâtrale d'un conte signé par l'illustrateur François Pousse, mort prématurément en 1983. Depuis le décès de son auteur, l'histoire oubliée, peinte à l'encre, reposait dans un carton à dessins. Elle parvient enfin jusqu'au public à travers ce spectacle musical et onirique de la compagnie Bon gorille, qui s'adresse toute à la fois aux enfants et à leur famille.

Point d'eau, 17 allée René-Cassin, 11h. Tarif -12 ans: 6€

pour un Mondial de l'impro exceptionnel ! La France (avec Cécile Giroud et Virginie Gritten), le Québec, un duo Belgo-Suisse et la sélection d'Alsace-Lorraine seront en lice pendant quatre soirées de très haut niveau. Régis Boughazra, que l'on ne présente plus, animera les débats.

11, allée François Mitterrand. 20h30 (18h le dimanche). 22 à 28 euros. [www.les-improvisateurs.com](http://www.les-improvisateurs.com)

### Impro, catégorie mondiale

ILLKIRCH-GRAFFENSTADEN

18-22 février

La crème des improvisateurs professionnels se retrouve

### Mythologies déjantées

STRASBOURG

19-20 février

Magalie Ehlinger et Sébastien Bizzoto vont occuper la grande salle de la Choucrouterie l'espace

de deux soirées, pour entraîner le public à la découverte de toutes les mythologies possibles et imaginables, ce qui nécessite évidemment des connaissances encyclopédiques. On a affaire à des professionnels : l'une est spécialisée en archéologie, l'autre a dévoré tous les livres sur le sujet quand il avait 10 ans. Leurs *Salades mythologiques* sont du genre déjanté !

**20 rue Saint-Louis.**  
**Tarifs : 6 à 22 euros.**  
[theatredelechou.com](http://theatredelechou.com)

## Mars

### ● Oisillon curieux

#### ILLKICH-GRAFFENSTADEN

1<sup>er</sup> Mars

*Drôle d'oïzo* constitue vraiment un spectacle jeune public, puisqu'il est accessible aux bambins dès 18 mois. Sur la scène de l'Illiade, deux oiseaux, dont l'un est encore frêle et tâtonnant, s'aventurent dans un décor de forêt, à la découverte de la nature et du monde. Au fil des saisons, voix, gestes et instruments s'entremêlent dans une ambiance soyeuse et accueillante.

**11 allée François-Mitterrand.**  
**11h. 4 et 8 euros.**  
[illiade.illkirch.eu](http://illiade.illkirch.eu)

### ● Capitale de l'image

#### STRASBOURG

4-29 mars

Nous voilà partis pour un mois de célébrations de l'illustration, sous toutes ses formes. « *Strasbourg a une histoire très forte, patrimoniale, historique, mais aussi résolument vivante et actuelle sur cette esthétique de l'illustration et de la bande dessinée* », explique Madeline Dupuy Belmedjahed, coordinatrice d'un événement qui fédère de nombreux partenaires. On retrouvera lors de ces Rencontres de l'illustration des expos, des ateliers, des

spectacles et des performances en de nombreux lieux culturels de la ville. L'accent sera mis également sur les familles et le jeune public, à travers les programmations des médiathèques.

Ce qui n'empêchera pas quelques propositions plus « pointues », telles des journées d'études et des conférences.

**illustrationstrasbourg.eu**  
**et culture.strasbourg.eu**

### ● Théâtre d'aujourd'hui

#### STRASBOURG

10-14 mars

Chaque année, Les Actuelles constituent un moment fort de la programmation des Taps. Le principe est invariable, intrigant et séduisant : cinq textes de théâtre actuel ont été sélectionnés, ils sont lus et mis en musique par des artistes de la région. Chaque soir, le public prend place au sein d'une chorégraphie qui privilégie la proximité avec les artistes. À la fin, tout le monde se retrouve pour échanger, en dégustant les mises en bouche préparées par la cuisinière, Léonie Durr.

**10 rue du Hohwald,**  
**Strasbourg. 19h. 8 euros**  
**et 30 euros pour les cinq soirées.**  
[taps.strasbourg.eu](http://taps.strasbourg.eu)



R. Gilbert

### ● Enjeux des îles

#### STRASBOURG

12-22 mars

On y verra sans doute une résonance plus que frappante

avec l'actualité. Alors que le Groenland, la plus grande île du monde, est au centre des convoitises de l'Amérique de Trump, le festival Arsmundo est justement consacré aux îles. Elles sont aujourd'hui en première ligne des bouleversements environnementaux, migratoires et géopolitiques. Certaines disparaissent, d'autres deviennent des enjeux cruciaux. Projections, concerts, lectures, tables rondes constituent le programme de cette édition 2026.

**operationaldurhin.eu**



C. Kritharas Devienne

### ● Icône du rock

#### STRASBOURG

14 mars

La Grenze est bien l'endroit le plus approprié pour accueillir Kid Congo à Strasbourg. Le Kid n'est plus vraiment un gamin et du haut de ses 66 ans, il a gagné ses galons d'icône du rock. Le son inimitable de sa guitare a traversé les styles et les décennies. Un concert déjà culte qui ravira les fans de punk rock.

**20h30. Tarifs : 6 à 18 euros**  
**(caisse du soir).**  
[lagrenze.eu](http://lagrenze.eu)

### ● Apprendre en s'amusant

#### STRASBOURG ET EUROMÉTROPOLE

7-19 avril

La nouvelle édition du Curieux festival va investir plusieurs lieux emblématiques de l'Eurométropole avec l'ambition de rendre les



BR

sciences séduisantes et accessibles pour le plus grand nombre. Scientifiques et artiste se partageront la scène. « *Mélanger les genres pour mieux comprendre le monde* », voilà le credo des organisateurs de cet événement unique qui rencontre un succès croissant au fil des éditions.

**10 euros par séance avec la carte Curieux festival.**  
[lecurieuxfestival.com](http://lecurieuxfestival.com)

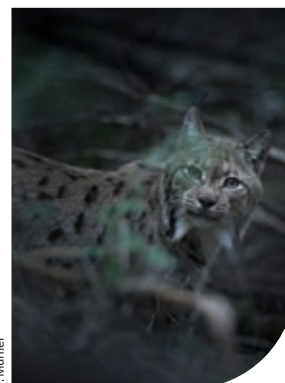
### ● Animaux artistiques

#### STRASBOURG

Jusqu'au 27 avril

C'est à un dialogue poétique entre les photographies de Vincent Munier et les œuvres du musée des Beaux-Arts qu'invite l'exposition *Lumières sur le vivant*. Ambiances vosgiennes, grands espaces et couleurs tropicales traversent les époques et les supports artistiques. L'exposition s'achève par une galerie de regards d'animaux saisis par Vincent Munier, qui semblent plaider pour leur protection.

**Musée des Beaux-Arts,**  
**Palais Rohan.**



V. Munier

Wie  
GEHT'S ?



## L'EUROMÉTRO- POLE INITIE SES PERSONNELS À L'ALSACIEN

Valoriser et promouvoir le bilinguisme passe aussi par la démocratisation de la langue régionale dans le milieu professionnel. L'Eurométropole de Strasbourg l'a bien compris et propose des formations en alsacien à ses personnels. « Depuis le mois de septembre 2025, deux groupes d'une quinzaine de personnes bénéficient de 30 heures d'initiation ou de perfectionnement en langue régionale », détaille Madeleine Marquardt, chargée de mission Coopération transfrontalière et bilinguisme à l'Eurométropole. Les séances se concentrent sur l'expression orale, tout en abordant des thématiques liées à la culture locale. Ces formations complètent d'autres initiatives pour la langue régionale à l'Eurométropole, à l'image des « Kàffeekränzchen » organisés régulièrement. « En faisant de la langue régionale une langue du quotidien professionnel, on participe à la garder vivante », glisse Madeleine Marquardt. ➔ Lisette Gries

## Vingt ans d'Eurodistrict

L'instance franco-allemande agit pour faciliter la vie transfrontalière d'un million d'habitants et habitantes.



J. Dorkel

Katrin Neuss a pris la tête du secrétariat général de l'Eurodistrict en décembre 2025, à la suite d'Anita Klaffke.

Créé en 2005, l'Eurodistrict Strasbourg-Ortenau regroupe aujourd'hui 112 communes du district de l'Ortenau, de l'agglomération strasbourgeoise et de la Communauté de communes du canton d'Erstein, bassin de vie d'environ un million d'habitantes et d'habitants. En 2024, la Région Grand Est et la Collectivité européenne d'Alsace en sont également

devenues membres. Depuis vingt ans, « cette structure politico-administrative encourage toute forme de coopération transfrontalière à travers des projets en lien avec les besoins des territoires », décrit Katrin Neuss, nommée secrétaire générale de l'Eurodistrict Strasbourg-Ortenau en fin d'année dernière. Celle-ci souligne également le rôle de

« porte-parole politique de l'Eurodistrict pour faire remonter les problématiques transfrontalières au sein des instances nationales des deux pays, avec une vision à 360 degrés ».

### MOBILITÉ ET BILINGUISME

Manifestations culturelles, apprentissage des langues, ligne de bus Erstein-Lahr, soutien au marché du travail transfrontalier, patrouille cycliste composée des forces de l'ordre des deux pays, parcours à vélo ou encore rencontres professionnelles thématiques sont autant d'actions concrètes réalisées au cours des deux dernières décennies. Financé par les cotisations des collectivités membres, l'Eurodistrict a par ailleurs accordé, depuis sa création, 3 millions d'euros de subventions à des projets favorisant les rencontres citoyennes. En 2026, les axes de travail de l'Eurodistrict vont s'orienter vers le bilinguisme et la mobilité, en travaillant notamment sur la simplification des tarifications transfrontalières des transports en commun.

➔ Lucie Dupin



DR

### PLUS D'INFOS

RETROUVEZ L'ÉMISSION DU LUNDI AU VENDREDI À 12H40 ET À 19H05 SUR FRANCE 3 ET SUR FRANCETV.FR

## RUND UM A 35 ANS

C'est le rendez-vous quotidien des dialectophones, en Alsace comme ailleurs grâce au replay : l'émission Rund Um vient de fêter ses 35 ans de diffusion sur France 3. Ces reportages de terrain, entièrement en alsacien mais sous-titrés en français, explorent toutes les facettes de l'actualité locale en donnant la parole à des habitantes et des habitants. Depuis son lancement le 26 novembre 1990, le magazine d'information a produit quelque 23 000 reportages, tout en s'adaptant aux évolutions de société. Les capsules « Frach oder frech », par exemple, ont parfaitement adopté les codes des réseaux sociaux sur lesquels elles sont diffusées. Pour son anniversaire, une semaine d'éditions spéciales a été proposée, pour dévoiler les coulisses de l'émission et tendre le micro à son public, de 7 à plus de 77 ans. ➔ Lisette Gries

## La métropole qu'on aime

### GRUPE EUROMÉTROPOLE ÉCOLOGISTE ET CITOYENNE

**E**n ce mois de février, beaucoup célèbrent l'amour. Celui que nous voulons honorer aujourd'hui, c'est celui que nous portons à notre territoire. Notre Eurométropole riche en histoire, ouverte sur l'Europe, où la coopération a remplacé le conflit.

#### La métropole qu'on aime est celle qui fait le lien.

Entre ses 33 communes, entre ses plus de 500 000 habitants et habitantes. Pour nous, ce lien a été tissé par le réseau des transports, avec l'augmentation remarquable de la cadence des trains, 8 nouvelles stations de tram, enfin des bus de nuit vers Kehl.

**La métropole qu'on aime est celle qui protège.** C'est celle qui permet justice et équité entre les habitant-es. Pour ça, un outil a simplifié énormément de choses : la tarification solidaire et le quotient familial unique. Plus besoin pour vous de faire une demande pour chaque service, il suffit de faire une seule demande et de présenter le même document à chaque fois, dans toutes les communes, pour tous les services publics qui permettent une tarification solidaire.

**La métropole qu'on aime est festive et solidaire,** soutient ses grands événements, manifestations, associations, clubs sportifs qui participent à nous retrouver ensemble autour de temps forts conviviaux qui font vivre nos 33 communes.

**La métropole qu'on aime est celle qui permet à toutes et tous de s'épanouir.** Et en 2026, ça se traduit tout particulièrement avec la gratuité des médiathèques ! Plus aucun obstacle à découvrir ou dévorer tout ce qui nous fait envie.

#### La métropole qu'on aime est celle qui prend soin.

Celle qui permet à tout le monde de respirer un air sain, celle qui travaille véritablement sur les questions de santé, avec une approche globale de la santé humaine, animale et environnementale pour la première fois en France.

**Et la métropole qu'on aime se fait avec vous.** La participation des habitant-es a commencé avec des conférences d'ampleur dès 2020 ou encore la poursuite des contributions du Conseil de développement. Cette participation a pris une dimension jamais vue ici avec l'excellent travail de convention citoyenne pour le tram nord. 100 habitant-es ont creusé le sujet, à l'aide de spécialistes, de techniciens pour formuler un avis précieux pour l'avenir de l'Eurométropole.

Et vous pouvez personnellement participer directement à construire la métropole de demain dès mars prochain en votant lors des élections municipales. Car en votant pour votre futur-e maire, vous votez aussi pour la métropole que vous aimez.

À vos urnes !

#### Élu-es Eurométropole écologiste et Citoyenne

Groupe de 41 élu-es co-présidé par Carole Zielinski et Gérard Schann

## L'Eurométropole préserve sa capacité de répondre aux attentes de ses communes et aux besoins de ses habitants

### GRUPE POUR UNE EUROMÉTROPOLE DES PROXIMITÉS

**C'**est en gardant un bon niveau d'autofinancement, en maîtrisant ses dépenses de fonctionnement, en mobilisant une partie des provisions constituées par précaution, en consolidant des partenariats avec ses partenaires, et en augmentant raisonnablement son endettement, que **l'Eurométropole conserve sa capacité d'action.** Elle conforte ainsi le dynamisme du territoire grâce au levier que constitue la commande publique pour les entreprises locales et notre bassin d'emplois.

Tout au long de ce mandat, **l'Eurométropole s'est attachée à renforcer la performance de ses missions**, à préserver un cadre attractif pour les acteurs économiques et à garantir les nécessaires transformations de notre agglomération. Ces efforts ont permis des améliorations de la desserte des transports collectifs, de nombreuses opérations sur la voirie et les pistes cyclables et un accompagnement massif de la politique de l'habitat. Ils transparaissent aussi dans les équipements métropolitains, le traitement des déchets et de l'eau, la gestion des intempéries, les fonds pour le sport et la culture, ou le soutien à l'agriculture périurbaine.

Contrairement à l'État, **les collectivités doivent respecter la règle d'or : elles ne peuvent s'endetter que pour investir**, pas pour assurer leur fonctionnement. Pour la 4<sup>e</sup> année consécutive, notre EPCI n'augmentera pas la fiscalité métropolitaine, et ne fera pas peser sur les contribuables l'amputation de ses ressources imposée par la loi. Comme 78% des communes et intercommunalités (selon une étude de France urbaine), l'Eurométropole a opté pour un recours accru à l'emprunt plutôt que de rogner sur les services publics ou de stopper ses investissements.

Notre pays tourne grâce à ses forces vives, parmi lesquelles ses collectivités territoriales. Malgré l'enchaînement d'aléas nationaux et internationaux, nous ne nous sommes pas laissés gagner par les appels à l'inaction ou à la temporisation. Avec son niveau d'investissement parfaitement soutenable, et dans une logique d'équité visant à irriguer l'ensemble de son territoire, **l'Eurométropole représente un pôle de stabilité** qu'il nous tient à cœur de préserver.

Nous adressons à toutes et à tous nos meilleurs vœux pour 2026.

#### Le groupe pour une Eurométropole des proximités

Thierry Schaal (Fegersheim), président du groupe.  
Béatrice Bulou (Mundolsheim), Vincent Debes (Hoenheim), Cécile Delattre (Oberhausbergen), Murielle Fabre (Lampertheim), Pia Imbs (Holtzheim), Martine Jerome (Hoenheim), Annie Kessouri (Kolbsheim), Michèle Leckler (Plobsheim), Alexandre Lorentz (Mittelhausbergen), Philippe Pfrimmer (Vendenheim), Jean-Paul Preve (Oberschaeffolsheim), Valentin Rabot (Achenheim), Georges Schuler (Reichstett), Doris Ternoy (Breuschwickersheim), Willy De Vreese (Osthoffen)

## Nos vœux pour 2026

### GROUPE MAIRES ET ÉLUS INDÉPENDANTS

**C**hères habitantes, chers habitants de l'Eurométropole de Strasbourg,

Avant toute chose, nous tenons à vous adresser nos meilleurs vœux pour une année 2026 placée sous le signe de la santé, de la joie et des réussites individuelles et collectives.

Ce début d'année est particulier car il nous rapproche des élections municipales qui auront lieu les 15 et 22 mars 2026.

Ces élections seront l'occasion du renouvellement des représentants des 33 communes de l'Eurométropole de Strasbourg au sein du conseil de l'Eurométropole.

Pour rappel, chaque citoyen français ou européen peut voter lors de ces élections à condition qu'il se soit inscrit sur la liste électorale de sa commune au plus tard le 6 février 2026.

Ces échéances sont un événement important pour la vie de nos communes et pour l'avenir de notre agglomération.

Nous espérons que chacune et chacun saura se saisir de ce moment important et faire vivre notre démocratie locale!

#### Le groupe « Maires et élus indépendants »

Eric Amiet (Wolfsheim), Jacques Baur (Blaesheim), Catherine Graef-Eckert (Lingolsheim), Christine Gugelmann (Bischheim), Jean-Louis Hoerle (Bischheim), Jean Luc Herzog (Niederhausbergen), Jean Humann (Entzheim), Céleste Kreyer (Eschau), Gildas Le Scouëzec (Lingolsheim), Pierre Perrin (Souffelweysheim), Dominique Ritleng (Eckbolsheim), René Schaal (Lipsheim), Jean-Michel Schaeffer (Geispolsheim), Elodie Steinmann (Lingolsheim), Laurent Ulrich (Hangenbieten)

**Maires  
& Indé  
Élus** pendants

 @MairesElusIndependantsEMS

## L'exigence de l'intérêt général

### GROUPE VISION COMMUNES

**A**u moment de clore ce mandat métropolitain, il est d'abord essentiel de vous remercier pour votre confiance. Être élu de l'Eurométropole est un honneur, mais surtout une responsabilité : celle de défendre l'intérêt général, d'agir avec sincérité et de ne jamais renoncer à dire la vérité, même lorsqu'elle dérange. Durant ces années, notre engagement a été total et sans faille. Nous avons exercé notre mandat avec sérieux, constance et indépendance.

Ce mandat aura toutefois été marqué par une Eurométropole trop souvent malmenée, avec une gouvernance hypercentralisée qui a progressivement affaibli l'esprit métropolitain.

**Trop de décisions ont été prises d'en haut, sans écoute réelle des maires, des élus locaux et des habitants, au détriment du dialogue et de la construction collective.**

Les finances métropolitaines en sont une illustration inquiétante. En quelques années, la dette est passée de 579 millions d'euros à près de 870 millions, avec une trajectoire proche du milliard.

**Cette dérive, que nous avons dénoncée avec constance, pèsera durablement sur les marges de manœuvre futures et sur la capacité de la collectivité à répondre aux besoins essentiels du territoire.**

Sur le fond, **plusieurs projets structurants ont été imposés aux communes sans concertation sincère.** La mise en place de la ZFE, décidée dans une logique davantage idéologique que pragmatique, a suscité de fortes inquiétudes chez de nombreux habitants, artisans et familles, sans que des alternatives crédibles ne soient réellement prêtes.

Le dossier du Tram Nord restera sans doute emblématique de ce mandat. Imposé contre l'avis de nombreuses communes, de plus de 14 maires et d'une majorité d'habitants, ce projet a finalement été rejeté par une commission d'enquête indépendante. Ce désaveu historique ne marque pas un échec du débat démocratique : il prouve au contraire que **le travail rigoureux, argumenté et persévérant des élus est utile, efficace et nécessaire.**

**L'Eurométropole n'a de vocation que si elle respecte ses communes, écoute ses habitants et se projette avec responsabilité.** Le débat démocratique et la pluralité des voix ne sont pas des obstacles à l'action. Ils en sont la condition.

**Car derrière chaque budget, chaque chantier, chaque décision réglementaire, il y a des femmes et des hommes, des familles, des communes, des quartiers.** C'est pour eux que nous nous sommes battus, et c'est pour eux que nous continuerons à nous engager, avec la même exigence et la même détermination.

#### Groupe Vision communes

Thibaud Philipps (président), Michèle Kannengieser, Lamjad Saidani, Camille Bader, Valérie Heim, Jean-Louis Kircher et Marie Rinkel

## Six ans après, le temps du bilan

### UNION DE LA DROITE ET DU CENTRE

**S**ix ans, c'est suffisant pour juger une action publique. Suffisant pour voir ce qui a fonctionné, et surtout ce qui a manqué. À l'Eurométropole de Strasbourg, ces années laissent un sentiment partagé : beaucoup d'annonces, mais trop peu de résultats concrets pour les habitants. Dans un contexte de crises successives, les entreprises, commerçants et artisans avaient besoin d'un soutien clair, lisible et durable. Ils ont surtout dû faire face à une accumulation de contraintes, souvent mal expliquées, parfois mal anticipées, auxquelles se sont notamment ajoutées des travaux à répétition venant fragiliser encore davantage leur activité.

La ZFE illustre cette méthode. Règles changeantes, calendrier flou, aides insuffisantes : beaucoup d'habitants ont eu le sentiment de subir une décision prise sans eux. Une transition écologique ne peut pas reposer uniquement sur des interdictions, surtout quand les alternatives ne sont pas au rendez-vous.

Même constat du côté des mobilités. Le projet du Tram Nord illustre à lui seul les dérives de la méthode actuelle : absence de réelle prise en compte des avis exprimés lors de la consultation, concertations vécues comme un simple exercice de façade, et un projet largement verrouillé avant même d'être présenté, pour un coût pharaonique. Le tout s'est finalement soldé par un rejet de la préfecture, après l'avis défavorable des commissaires enquêteurs, une situation inédite, révélatrice d'un échec profond.

Le cadre de vie, lui aussi, s'est dégradé. Propreté, dépôts sauvages, manque de toilettes publiques : autant de sujets concrets, souvent signalés, rarement traités à la hauteur des enjeux. Ce sont pourtant ces détails qui façonnent le quotidien et le sentiment d'abandon ou d'écoute.

À cela s'ajoute une pression fiscale en hausse durant le mandat. Taxe foncière, tarifs des transports en commun et du stationnement, contributions diverses : les ménages et les professionnels paient davantage, sans toujours percevoir d'amélioration en retour. Une situation difficilement acceptable dans une période de tension sur le pouvoir d'achat.

Après six ans, une chose est claire : il est temps de changer de méthode. Remettre le dialogue, le bon sens et l'écoute au cœur de l'action publique. Sortir d'une écologie dogmatique et punitive pour construire une écologie positive et pragmatique. Construire enfin une métropole plus efficace et réellement au service de ceux qui y vivent.

#### Union de la Droite et du Centre

Jean-Philippe Vetter (Président), Christian Ball, Martin Henry, Pascal Mangin, Jean-Philippe Maurer, Isabelle Meyer, Elsa Schalck  
Contact : Centre Administratif, Bureau 1207, 1 parc de l'Étoile, 67000 Strasbourg  
Courriel : jean-philippe.vetter@strasbourg.eu

## Début d'année, fin de mandat

### POUR UNE EUROMÉTROPOLE DES SOLIDARITÉS, JUSTE ET DURABLE, ÉLU·E·S SOCIALISTES ET RÉPUBLICAINS

**L**e début de l'année 2026 marque un moment politique décisif, à l'heure où s'achève le mandat en cours. Durant ces six dernières années, nous nous sommes engagés au sein de l'Eurométropole, avec la volonté de soumettre des actions publiques utiles au territoire.

Des propositions fortes, que nous avons portées avec responsabilité et détermination, ont été mises sur la table du débat public et, pour certaines, adoptées. Elles traduisent une volonté politique claire : répondre concrètement aux urgences sociales, économiques et environnementales de notre époque.

L'encadrement des loyers, la relance ambitieuse de la production de logements sociaux au sein de l'EMS afin de garantir à chacune et chacun un logement digne, ou encore la création d'espaces protégés du tabac, qui est une mesure depuis reprise à l'échelle nationale, ont illustré notre volonté de proposer et d'agir. Sur les enjeux de logements, plus que jamais prioritaires dans un contexte où le pouvoir d'achat des habitants de l'Eurométropole continue de s'éroder, nous regrettons le manque d'ambition de l'exécutif au cours de ces six dernières années.

D'autres sujets ont suscité de notre part un engagement sans faille, même lorsque le rapport de forces ne permettait pas d'aboutir aux résultats que nous aurions souhaités. C'est notamment le cas du projet de Tram Nord, dont l'issue est aujourd'hui connue de toutes et tous. Nous regrettons également que la proposition d'une tarification étudiante plus juste et plus accessible n'ait pas su rassembler suffisamment au sein de l'hémicycle, malgré l'urgence sociale qu'elle entendait traiter.

Durant ces dernières années nous avons aussi abordé des sujets souvent jugés moins médiatiques, mais essentiels pour l'avenir de notre territoire : la gestion des réseaux de chaleur, le fonctionnement de l'UVE, ou encore la qualité de l'eau potable.

Du début à la fin de ce mandat, nous avons pleinement mesuré l'engagement et la responsabilité qui nous avaient été confiés envers les habitantes et habitants de l'Eurométropole. C'est pourquoi chacune de nos actions a été conduite avec rigueur, sérieux et détermination, dans le seul souci de servir l'intérêt général et de construire un territoire plus juste, solidaire et durable.

#### Catherine Trautmann – Présidente du groupe

Céline Geissmann ; Dominique Mastelli ;  
Anne-Pernelle Richardot ; Valérie Wackermann  
Contact : Courriel : faire-ensemble@strasbourg.eu



## MAISON DE L'HABITAT

TOUTE L'INFO LOGEMENT SUR  
MAISON-HABITAT.STRASBOURG.EU

**Le site internet de l'Eurométropole de Strasbourg  
pour vous conseiller dans vos démarches :**  
aides, travaux, réglementations, achat, gestion...

